

12INT01899



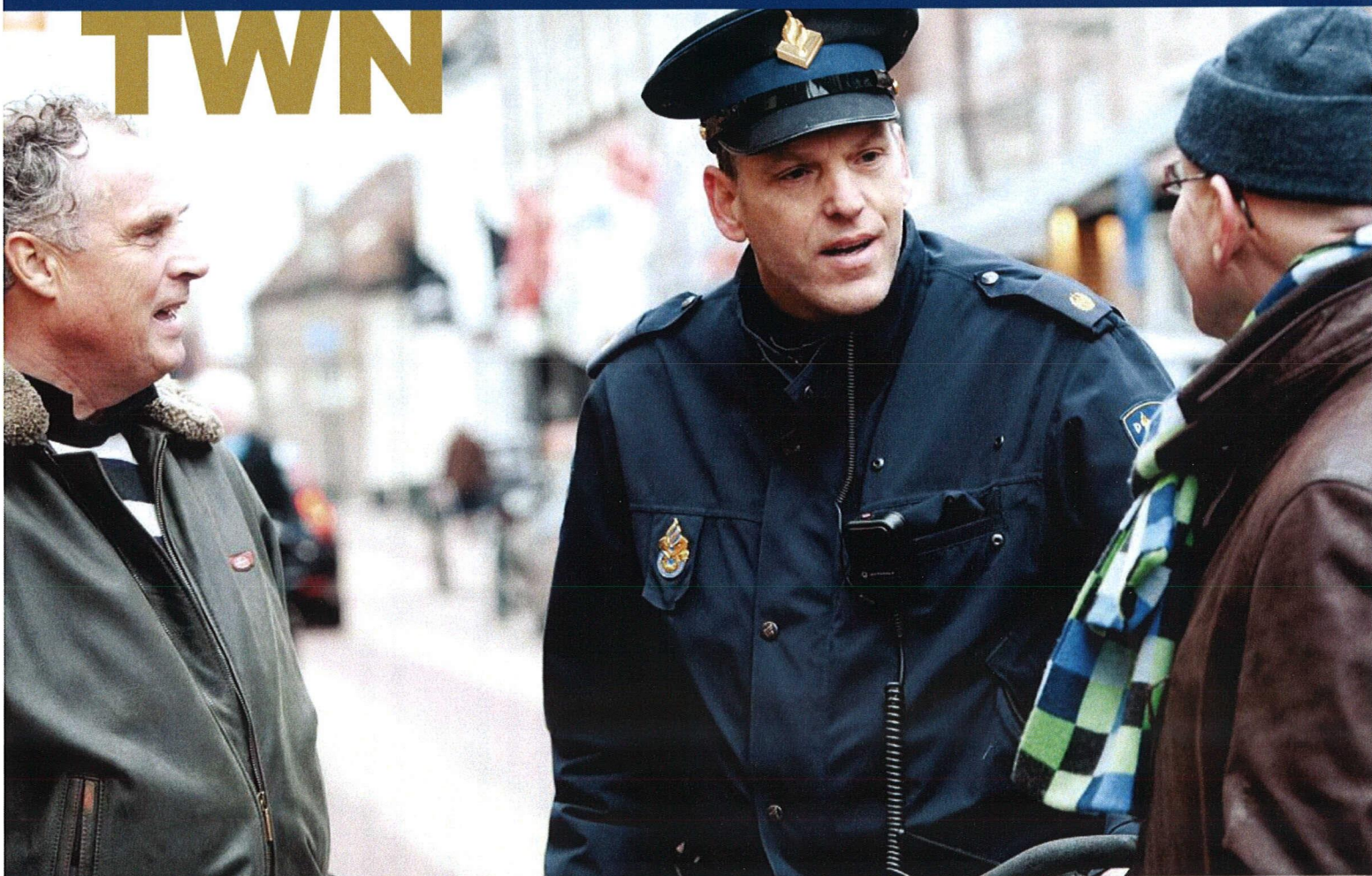
# Basisteamplan

## West 2013

### Politiedistrict Twente

TWENTE

TWEN



«waakzaam en dienstbaar»

# 1. Inleiding

## Nationale Politie

Met de komst van de Nationale Politie op 1 januari 2013 gaat er ook in Twente het nodige veranderen. Concreet betekent dit een opschaling van de vijf korpsen Gelderland Zuid, Gelderland West, NO-Gelderland, IJsselland en Twente, naar één eenheid Oost Nederland. Deze exercitie heeft onder andere gevolgen voor de bestuurlijke structuren. Een cruciaal uitgangspunt is wel dat het gezag ongewijzigd blijft. De burgemeester heeft het gezag over de openbare orde en de hulpverlening. De officier van de Justitie heeft het gezag over de strafrechtelijke handhaving.

## Organogram

De inwerkingtreding van de wet Nationale Politie heeft consequenties voor de bestuurlijke / organisatorische structuren en de sturingsprincipes voor de nieuwe eenheid. Eenheid Oost kent drie niveaus, namelijk dat van het basisteam, district en de regionale eenheid. Dit plan heeft betrekking op het niveau van basisteam<sup>1</sup>.

## Geografische indeling

De uitvoering van het gebiedsgebonden werk is belegd in de basisteams met een eigen werkgebied<sup>2</sup>. Als indicatie voor de omvang van de basisteams geldt een bandbreedte van 60 tot 200 fte<sup>3</sup>. Deze bandbreedte wordt in Oost-Nederland geheel gebruikt. De teams zijn lokaal verankerd en in staat om zoveel mogelijk zelfstandig de standaard politietaak binnen het verzorgingsgebied uit te voeren. Het team staat garant voor de dagelijkse benodigde operationele slagkracht. Hiermee is de basisbeschikbaarheid en aanspreekbaarheid van de politie gewaarborgd, en daarmee de stabiliteit in de uitvoering van de politietaak.

## Lokaal politiewerk in de basis

Het basisteam verricht noodhulp, handhavingstaken, een deel van de intakefunctie en de opsporing (aanpak veelvoorkomende criminaliteit). Binnen het basisteam wordt probleemgericht gewerkt vanuit de lokale context. Lokaal politiewerk is er op gericht om in wijken en buurten een veilige leefomgeving te herstellen en te behouden, in samenwerking met de ketenpartners. Om een voorbeeld te noemen; als bewoners klagen over snelheid in de wijk, kan daar (ad hoc) een verkeerscontrole worden gehouden (eventueel in aanwezigheid van bewoners) of wordt in overleg getreden met de gemeente over fysieke aanpassingen.

De sleutelwoorden die het basisteam typeren zijn; signaleren en adviseren, Multi-perspectief, burgerparticipatie, netwerkend, programmatische aanpak, communicatief en transparant.

---

<sup>1</sup> Bijlage 1

<sup>2</sup> Bijlage 2

<sup>3</sup> (Concept) Inrichtingsplan Nationale Politie, 25 juni 2012

### **Speerpunten basisteam West**

De speerpunten voor het basisteam West voor 2013 zijn een afgeleide van de landelijke prioriteiten<sup>4</sup>, de eenheidsprioriteiten (komen voort uit de veiligheidsstrategie 2013-2014), de lokale gemeentelijke prioriteiten<sup>5</sup>, en de uitkomsten van de veiligheidsmonitor 2011 en de gebiedsscans 2012. Deze speerpunten fungeren als kader voor de interne sturing en externe verantwoording van de politie-inzet en inspanningen in het basisteam. Hiermee draagt de politie in West onder andere bij aan de uitvoering van het lokaal veiligheidsbeleid van de gemeenten Hellendoorn, Rijssen-Holt en Wierden.

### **Partners**

De samenwerking met partners in het basisteam op het gebied van veiligheid is goed. Periodiek vindt er zowel bestuurlijk als ambtelijk overleg op gemeentelijk niveau plaats. Betrokken partners zijn gemeenten, brandweer, OM en waar nodig ook het Veiligheidshuis.

### **Monitoren en bijsturen**

Maandelijks worden intern de (veiligheid-)cijfers met de leiding van het basisteam besproken en beoordeeld. De politie-inzet wordt gepland volgens de gekozen speerpunten, maar bij actuele incidenten / trends kan basisteamleiding ervoor kiezen om bij te sturen op de capaciteit. Dit alles volgens de planning & controlcyclus<sup>6</sup>. Daarnaast geeft de basisteamchef periodiek in de basisteamdriehoek een terugkoppeling over de stand van zaken van de speerpunten aan de burgemeesters.

### **Contextgedreven politiewerk**

Contextgedreven politiewerk is lokaal politiewerk dat erop gericht is de balans in de wijk qua veiligheid en leefbaarheid te herstellen en behouden. Burgers zorgen in hun eigen woon- en leefomgeving voor veiligheid door normen te onderhouden. Politiepersonen zijn aanwezig in die omgeving, onderhouden waar nodig normen en treden op bij geweld, conflicten en strafbare feiten. Uitgangspunt is dat veiligheid zich ontwikkelt en niet planmatig te maken is. Ieder werkt daaraan vanuit eigen mogelijkheden en vakmanschap.

Binnen het basisteam West is in 2011 in de gemeente Rijssen-Holt een proeftuin 'contextgedreven politiewerk' gestart. Op dit moment is de proefperiode voorbij en is de volgende stap het implementeren van deze werkwijze, echter niet enkel in Rijssen-Holt maar ook in de twee andere gemeenten binnen het basisteam West.

Belangrijke principes van contextgedreven politiewerk zijn:

- Zichtbare aanwezigheid waar het ertoe doet.
- Direct contact / vermogen om direct te handelen.
- Variatie / innovatie in werkwijze, afhankelijk van de wijk en de omstandigheden.
- Sturing op vakmanschap: vertrouwen vooraf / verantwoording en leren achteraf.

---

<sup>4</sup> Landelijke prioriteiten politie 2011-2014, ministerie V&J

<sup>5</sup> Veiligheidsstrategie 2013-2014 Politie Oost-Nederland, 27 september 2012

<sup>6</sup> Bijlage 3

Het beoogde effect met deze principes zijn het voorkomen en oplossen van veiligheidsproblemen.

Politie mensen weten hoe onveilige situaties ontstaan. Het handelen is gericht op het ingrijpen in negatieve ontwikkelingen, vaak voordat er een echt probleem is ontstaan. Waar nodig worden waarnemingen doorgegeven aan andere instanties. Het handelen van de politie en partners is dus niet alleen gericht op het aanpakken van incidenten, maar vooral ook op het voorkomen of oplossen van veiligheidsproblemen.

Bij contextgedreven werken zijn veiligheidsproblemen in de buitenwereld natuurlijk leidend. Dit betekent dat de politie geconfronteerd wordt met dezelfde veiligheidsproblemen als die door gemeenten geïnventariseerd zijn (de in het basisteamplan benoemde speerpunten van de gemeenten), bijvoorbeeld: alcohol- en drugsoverlast, verkeersproblematiek, woninginbraken, etcetera.

Bij de aanpak van deze problematiek werkt het basisteam intensief samen met gemeente, Veiligheidshuis en partners. Het verschil, bij deze wijze van werken, zit vooral in de manier waarop problemen worden aangepakt:

- de politie van het basisteam organiseert meer zichtbare aanwezigheid op straat (ten kosten van andere werkzaamheden);
- zij ervaren meer mogelijkheden om direct te handelen;
- zij ervaren meer ruimte voor variatie/innovatie in werkwijze, afhankelijk van de wijk, de omstandigheden en de partners waarmee wordt samengewerkt.

#### **Actieweek**

Twee keer per jaar wordt in het basisteam een actieweek gehouden. Tijdens deze actieweken wordt aan de speerpunten nog eens extra aandacht besteed, onder meer door het uitvoeren van controles en toezicht. Er wordt samengewerkt met netwerkpartners als gemeenten, brandweer, KLPD, RDW, Douane, Voedsel- en Waren Autoriteit en Veilig Verkeer Nederland.

## 2. Speerpunten basisteam West 2013

Hieronder is een opsomming van de speerpunten voor het basisteam West voor het jaar 2013 weergegeven. De speerpunten zijn onderwerpen die in elke gemeente aandacht vragen en waarbinnen in basisteamverband wordt samengewerkt (samen met specialistische functionarissen/afdelingen en de districtelijke recherche). Belangrijk om aan te geven is dat deze speerpunten enkel een greep zijn van alles wat politiewerk heet. Het werkaanbod waar de politie dagelijks mee te maken krijgt bestaat uit een breed pallet van handhaven van de rechtsorde en het verlenen van hulp aan hen die deze behoeven. De speerpunten zijn niet aangedragen als 'extra' maar vanuit de bevinding dat dit juist meer prioriteit behoeft.

1. Jeugd
2. Drugs
3. Huiselijk geweld
4. Woninginbraken
5. Verkeer
6. Fietsendiefstallen

Hieronder een uitwerking van de speerpunten voor basisteam West:

### 1. Jeugd

- Jeugdgroepen worden in beeld gebracht en gekwalificeerd met behulp van de zogenaamde shortlist methodiek (ontwikkeld door Bureau Beke);
- Meldingen van jeugdoverlast worden zo snel mogelijk opgepakt. Waar nodig worden jongeren (al dan niet met ouders) uitgenodigd voor een gesprek (op het politiebureau of bij hen thuis);
- Overlastgevende jongeren worden zo veel mogelijk uit de anonimiteit gehaald;
- Minderjarigen die betrap worden op het gebruik van alcohol worden verwezen naar bureau Halt;
- Er wordt samengewerkt met het Veiligheidshuis;
- Drugsoverlast door jongeren wordt met voorrang opgepakt.
- Er wordt opvolging gegeven aan het covenant School en Veiligheid;
- Voor iedere basisschool is een contactpersoon benoemd. Dit zal veelal de wijk- of jeugdagent zijn;
- Er wordt zoveel mogelijk gebruik gemaakt van Halt verwijzingen, indien dit een meerwaarde is. Deze worden binnen 7 dagen ingeleverd bij bureau Jeugdpolitie;
- Er wordt nauw samengewerkt met Tactus en bureau Halt;
- 80% van de Proces-verbalen wordt binnen 30 dagen bij het OM aangeleverd;
- Bij zorgen omtrent jeugdigen wordt een zorgformulier opgemaakt t.b.v. Bureau Jeugdzorg.

## 2. Drugs

Drugs kan problemen opleveren die invloed hebben op velerlei gebied (gezondheid, relaties, werk). Daarnaast zijn drugs een belangrijke bron van criminaliteit en overlast. Om drugshandel en de daarmee gepaard gaande overlast te lijf te gaan wordt binnen team West in 2013 (buiten de reguliere onderzoeken en politie-inzet om) uitvoering gegeven aan de volgende specifieke maatregelen:

- In 2013 zal er repressieve aandacht zijn voor evenementen gerelateerd aan drugsgebruik en –handel.
- Op elke melding van verdenking van een hennepkwekerij wordt actie ondernomen.
- Bij de aanpak van drugsoverlast streven we naar een integrale aanpak waarbij we de gemeenten betrekken bij de afhandeling van drugspanden.
- Binnen elke team West-gemeente is een taakaccenthouder aanwezig met expertise op het gebied van drugs.

## 3. Huiselijk Geweld

- Er wordt districtelijk gewerkt volgens het protocol en de aanwijzingen Huiselijk Geweld;
- Districtelijk is een piket van Hulp Officieren van Justitie (HOvJ's) ingesteld ten behoeve van de Tijdelijk Huisverboden ter ontlasting van de huidige Officieren van Dienst (OvD's);
- Er wordt samengewerkt met/binnen het Veiligheidshuis;
- In elke strafzaak vindt een nazorgbezoek plaats door de wijkagent.
- Hierbij aandacht voor een multidisciplinaire aanpak.

## 4. Woninginbraken

- Er is een uniforme werkwijze afgesproken met betrekking tot woninginbraken. Dit loopt vanaf de melding van een woninginbraak tot en met de aanhouding en afhandeling;
- Afgesproken is dat bij iedere woninginbraak in het basisteam, de Forensisch Technische Opsporing standaard komt voor onderzoek;
- Bij zaken met een opsporingsindicatie volgt een tactisch onderzoek en wordt de aangever hiervan in kennisgesteld;
- Bij zaken zonder een opsporingsindicatie, krijgen de aangevers telefonisch bericht;
- Minstens drie keer per jaar is er proactief contact met de pers om informatie met burgers te delen.
- Er wordt verbinding gezocht met andere actoren om woninginbraken integraal het hoofd te bieden, hierbij aandacht voor preventie.

## 5. Verkeer

Overtredingen, zoals rijden door rood licht, te hard rijden, niet dragen van een gordel of helm en rijden onder invloed, zijn vaak oorzaak van verkeersonveilig gedrag en ongevallen. Daarnaast is verkeersoverlast een bron van ergernis voor burgers. Daarom is verkeer een van de speerpunten op teamniveau. Om de verkeersveiligheid te vergroten en verkeersoverlast terug te dringen worden in 2013 de volgende activiteiten ontplooid.

- In 2013 worden weer restalcoholcontroles gehouden op verschillende locaties binnen de team West-gemeenten.
- Daarnaast worden er in 2013 teambrede verkeerscontroles georganiseerd. Dit betreffen controles in samenwerking met externe partners, zoals KMAR, belastingdienst, douane etc. De controles worden uitgevoerd door collega's uit het team West, aangevuld met de afdeling verkeer (VRT).
- Buiten de bovenstaande controles worden wekelijks verkeerscontroles gehouden vaak op meerdere locaties in het cluster tegelijk. De thema's zullen zoveel mogelijk aansluiten bij de landelijke speerpunten (alcoholcontrole, combi verlichting/rood licht, bromfiets-, snelheid- en algehele gordelcontrole cq. actualiteit).

## 6. Fietsendiefstallen

- Er is één coördinator in het basisteam die toeziet op de registratie en controle van mogelijk gestolen fietsen, de inbeslagname en teruggave van gestolen fietsen aan de rechtmatige eigenaren;
- Streven om de aangiftebereidheid onder burgers te vergroten en daarmee meer gestolen fietsen te retourneren aan de rechtmatige eigenaren;
- Brede inzet van tag readers en lokfietsen in het hele basisteam;
- Voldoende opgeleide politiemedewerkers per gemeente om lokfietsen te kunnen inzetten;
- Minimaal 2 tag readers in het basisteam en voldoende hiervoor getrainde politiemedewerkers;
- Minimaal drie keer per jaar een brede controleactie op hot spots en hot times;
- Minimaal twee keer per jaar media aandacht voor fietsendiefstallen;
- Eens per jaar per gemeente een gezamenlijke schouw met onder meer de gemeente van zogenaamde hot spots;
- Eens per jaar per gemeente een voorlichtingsdag over preventie, i.s.m. gemeente en het landelijk Centrum Fietsendiefstallen;
- Twee keer per jaar in samenwerking met de gemeente/ProRail ruimen van wrakken / weesfietsen.

### 3. Speer- en aandachtspunten op gemeentelijk niveau

Hieronder staan de lokale speerpunten voor 2013 voor de gemeenten in het basisteam West. Hiervoor worden per gemeente werkplannen gemaakt en specifiek capaciteit ingeplant. Het basisteam West kent voor de gemeenten binnen haar basisteam ook aandachtspunten. Dit zijn onderwerpen waar binnen de reguliere capaciteit accenten op worden gelegd.

#### Hellendoorn

Gemeentelijke speerpunten:

- Jeugd
- Fietsendiefstallen
- Woninginbraken
- Alcohol- en drugsoverlast

*Specifiek aandachtspunt: Woninginbraken*

Woninginbraken veroorzaken een gevoel van onveiligheid bij burgers en zijn een ernstig inbreuk op de persoonlijke levenssfeer van mensen. De woninginbraken vertonen een repeterend patroon. Wanneer de dagen weer korter worden stijgt het aantal woninginbraken. Het gilde van inbrekers kiezen veelal die wijken uit die lommerrijk van aard zijn en waar ze goed uit het zicht kunnen 'werken'. Hiernaast lijkt er een voorkeur te zijn aan (vrijstaande) woningen waar minder aandacht is besteed aan hang- en sluitwerk.

In samenwerking met gemeente is er gestart met een bijeenkomst die bewoners op het vlak van bewustwording wil aanspreken. Een integrale aanpak met aandacht voor preventie. De eerste bijeenkomst is georganiseerd voor een tweetal wijken waar het cijfer van woninginbraken hoger lag dan gemiddeld in de gemeente. Voor 2012/2013 is er een plan van aanpak met aandacht voor preventie opgesteld dat integraal is ingevuld. In geval van een woninginbraak is de opsporing in handen van het Woninginbrakenteam (WIT) met nadrukkelijk aandacht voor de aangever.

#### Rijssen-Holten

Gemeentelijke speerpunten:

- Jeugd
- Drugs
- Alcohol- en drugsoverlast
- Actuele problematiek (woninginbraken, fietsendiefstallen, verkeer)

*Specifiek aandachtspunt: Uitgaansoverlast-/geweld*

In het korte verleden zijn er in het centrum van Rijssen enkele (ernstige) incidenten voorgevallen welke op maatschappelijk vlak een behoorlijke indruk hebben achtergelaten. Dit vond plaats tijdens uitgaansavonden/-nachten. Dit heeft de aandacht van de gemeente, horeca en de politie. Onderwerp van gesprek is wat de aanpak moet zijn om deze incidenten tegen te gaan.



## Wierden

Gemeentelijke speerpunten:

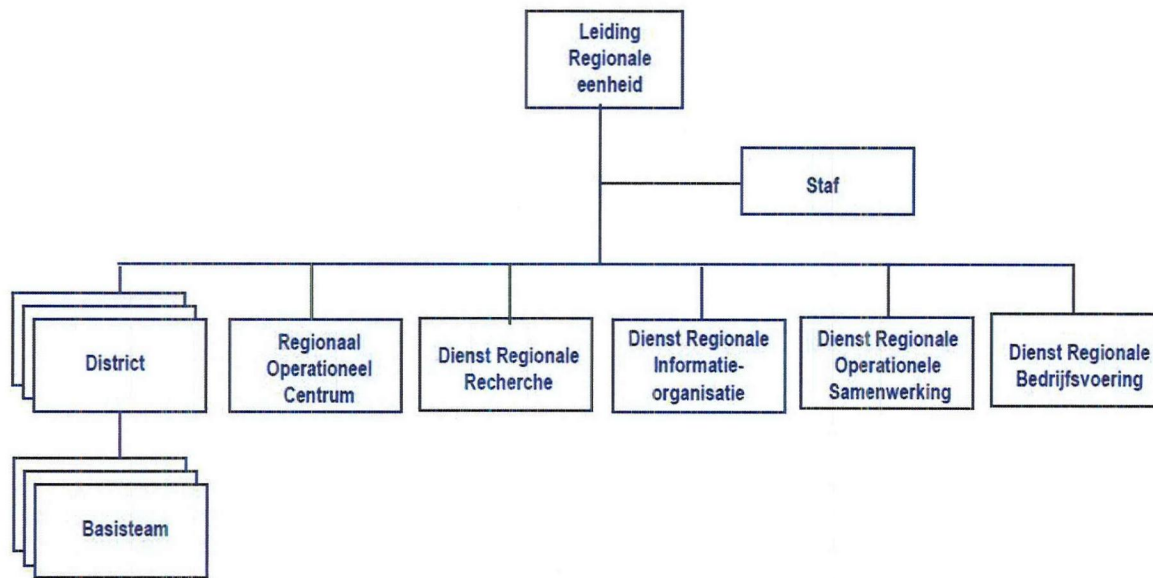
- Jeugd
- Woninginbraken
- Fietsendiefstallen

*Specifiek aandachtspunt: Bedrijven- en winkelcriminaliteit*

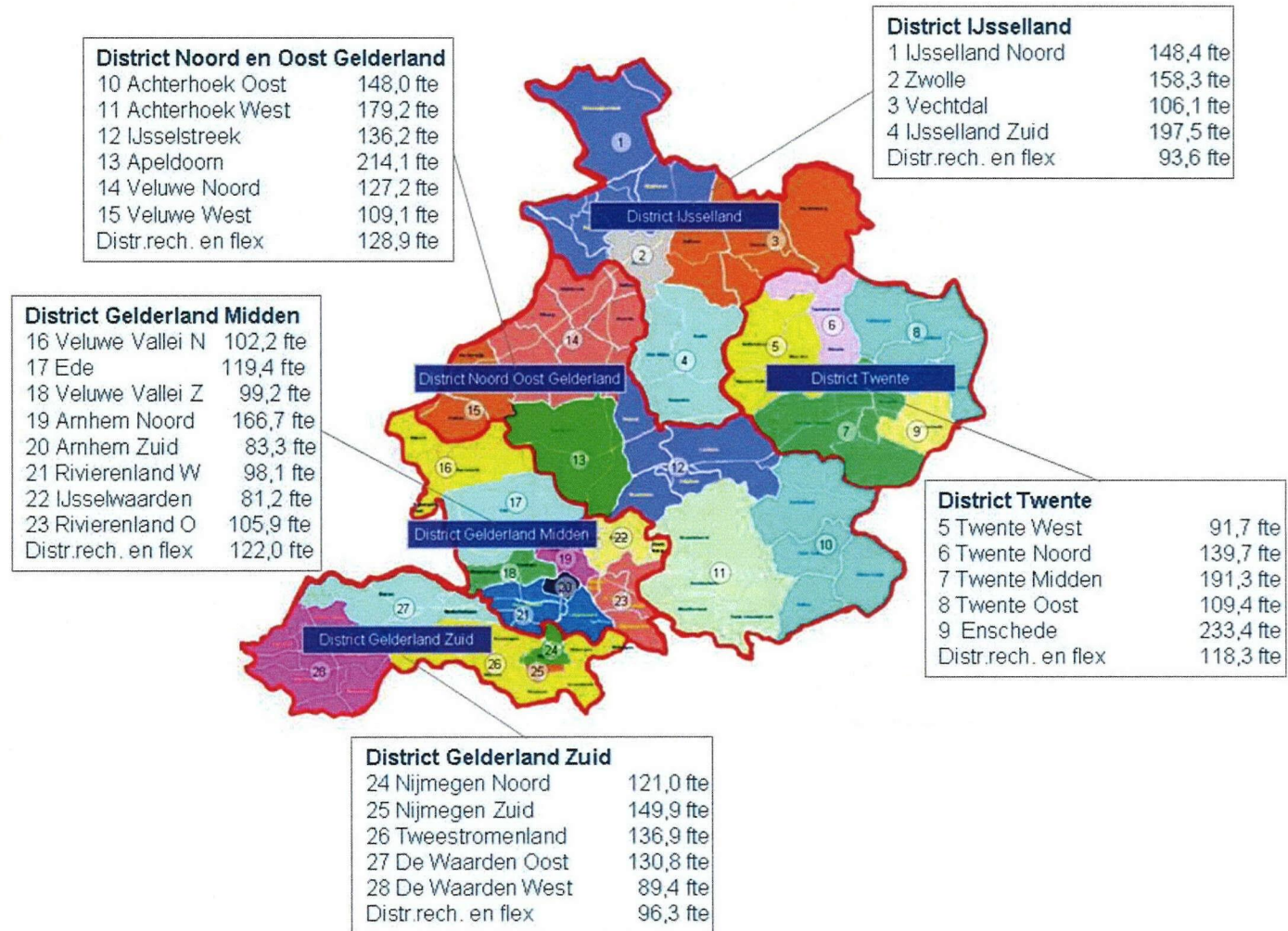
Het dorp Enter kent het bedrijventerrein De Vonder, gelegen nabij de A1. Op dit bedrijventerrein hebben de ondernemers zich georganiseerd en is er met het oog op veiligheid contact gezocht met de gemeente en politie. Samen is gekomen tot een plan van aanpak in het kader van het Keurmerk Veilig Ondernemen voor bedrijventerreinen. Dit heeft tot doel de criminaliteit en overlast op het bedrijventerrein te verminderen. Uit evaluatie blijkt dat dit succesvol is. Van belang is hier de goede resultaten vast te houden, te continueren.

Wat het centrum van Wierden betreft wordt er het hoofd geboden aan criminaliteit en overlast met het instrument Keurmerk Veilig Ondernemen voor winkelgebieden.

Bijlage 1 - Organigram van een eenheid



## Bijlage 2 - Geografische indeling eenheid Oost



**Bijlage 3 - PDCA-cirkel:**

