

Evaluatie van de ontwikkelingen binnen
het
Sociaal Domein



Inhoudsopgave

INHOUDSOPGAVE.....	2
SAMENGEVAT	4
HOOFDSTUK 1: AANLEIDING EN INLEIDING.....	6
1.1 Van evaluatie naar voortdurende transformatie en omgekeerd	6
1.2 Wat wordt bedoeld met sociaal domein?	6
1.3 Wat wordt bedoeld met ‘Evaluatie binnen het sociaal domein?	6
1.4 Voortdurend aandacht voor evaluatie	7
1.5 Leeswijzer	7
HOOFDSTUK 2: DE PARAPLU	8
2.1 <i>Paraplu Jeugd, Wmo en Participatiewet</i>	8
2.1.1 Woonservicegebieden en gebiedsgericht werken	8
2.1.2 Sociaal team	8
2.1.3 (Onafhankelijke) cliëntondersteuning	9
2.1.4 Ondersteuning mantelzorgers en zorgvrijwilligers (informele zorg)	9
2.1.5 Motie en te ontwikkelen beleid Right to Challenge	10
2.2 <i>Paraplu Jeugd en Wmo</i>	11
2.2.1 Gemeentelijke regionale samenwerking op gebied van Jeugdhulp en Wmo.....	11
2.2.2 Vervoer Jeugd en Wmo	11
2.2.3 De inkoop van zorg in natura voorzieningen Jeugd en Wmo	12
2.2.4 Kwaliteitskader voor het Twents model voor jeugdhulpen en maatschappelijke ondersteuning	14
2.2.5 Contractmanagement Jeugdhulp en Wmo.....	15
2.2.6 Veilig Thuis	15
2.2.7 Pilot thuisbegeleiding	16
2.2.8 Dementievriendelijke samenleving	16
HOOFDSTUK 3: EVALUATIE PER ONDERDEEL (WET).....	18
3.1 <i>De Jeugdwet</i>	18
3.1.1 Persoonsgebonden budget	18
3.1.2 Ouderbijdrage	18
3.1.3 Samenwerking met ketenpartners in het gedwongen kader	18
3.1.4 Pleegzorg/aanpak duurzame gezinsvormen	19
3.2 <i>Wet maatschappelijke ondersteuning 2015</i>	19
3.2.1 Eigen bijdrage Wmo	19
3.2.2 Het tegengaan van zorgmijding.....	20
3.2.3 Persoonsgebonden budget	20
3.2.4 Huishoudelijke Ondersteuning (HO).....	20
3.2.5 Inloop-GGZ	21
3.2.6 Beschermd wonen.....	21
3.3 <i>De Participatiewet</i>	22
3.3.1 Werkplein: toegang Participatiewet.....	22
3.3.2 Beleid inzake SROI (Social Return On Investment)	23
3.3.3 Plaatsingen bij reguliere werkgevers.....	23
3.3.4 WSW/SOWECO.....	26
3.3.6 Garantiebanen/Quotumwet.....	27
3.3.7 Begeleiding statushouders	27
3.3.8 Tegenprestatie	28
3.3.9 Minimabeleid	28
3.3.10 Uitvoering bijstandsverlening.....	29
3.3.11 Collectieve zorgverzekeringen.....	30
3.3.12 Schuldhelpverlening	30
HOOFDSTUK 4: CIJFERS EN ONDERZOEKSRESULTATEN	32
4.1 Bereik Jeugdwet	32
4.2 Bereik Wmo.....	33

4.3	Monitoring Kennispunt Twente	33
4.4	Bereik Beschermd wonen.....	34
4.5	Bereik Participatiewet	35
4.6	Bezwaar en beroep en klachten/ombudsfunctie	36
4.7	Cliëntervaringsonderzoek Jeugdhulp en Wmo.....	36
4.8	Onderzoeksresultaten De Rekenkamer met betrekking tot de Jeugdwet en Wmo	38
4.9	Cliëntervaringsonderzoek Participatiewet	38
4.10	Onderzoeksresultaten De Rekenkamer met betrekking tot de Participatiewet.....	38
4.11	Organisatie van participatie	39
HOOFDSTUK 5: RELATIE TOT ANDERE BELEIDSTERREINEN		40
5.1	<i>Relatie tot Veiligheid</i>	40
5.2	<i>Relatie tot Sport en bewegen</i>	41
5.3	<i>Relatie tot Onderwijs</i>	43
5.4	<i>Relatie tot Publieke Gezondheid</i>	44
HOOFDSTUK 6: ORGANISATIE BINNEN HET SOCIAAL DOMEIN		44
6.1	Transitie en transformatie.....	44
6.2	Organisatie toegang en toeleiding Sociaal Domein.....	44
6.3	Doorontwikkeling CJG, aansluiting bij Loes en Zwanger in Twente.....	45
6.4	Contact en afstemming met huisartsen	45
6.5	Contact en afstemming met het onderwijs.....	46
6.6	Aanpak grijze gebieden tussen wetgeving en de praktijk.....	46
6.7	Organisatie en functioneren Vroegsignalerings- Informatie en Adviesteams (VIA)	46
6.8	Organisatie diensten op het gebied van cliëntondersteuning en maatschappelijk werk	46
6.9	Collectieve GGZ Preventie	47
6.10	Gegevensuitwisseling met gecontracteerde partijen.....	47
6.11	Sociale Verzekeringsbank.....	47
6.12	Totstandkoming Privacyprotocol	47
6.13	Toezicht en handhaving.....	47
6.14	Communicatie vanuit de gemeente	48
HOOFDSTUK 7: FINANCIËEL BEELD		50
HOOFDSTUK 8: CONCLUSIES		53
HOOFDSTUK 9: WAT VERDIENT AANDACHT?.....		57
GERAADPLEEGDE BRONNEN		60

Samengevat

In deze notitie is aandacht voor behaalde resultaten met betrekking tot de decentralisaties binnen het sociaal domein. Het gaat daarbij om de drie aandachtsgebieden - zorg, jeugd en werk & inkomen - waar de gemeente primair verantwoordelijk voor is geworden. Behalve de geïndiceerde zorg is ook ondersteuning die vanuit het voorliggend veld wordt aangeboden aan de orde. Voorliggende vormen van ondersteuning moeten er onder meer voor zorgen dat inwoners minder snel in aanraking komen met geïndiceerde (dure) zorg.

De drie grote decentralisaties in het sociale domein vertonen een sterke onderlinge samenhang. De doelgroepen overlappen elkaar deels en organisatorisch is het daarom van belang om de drie decentralisaties waar mogelijk integraal te benaderen, 'onder dezelfde paraplu te brengen'. Met deze evaluatie worden transitie- en transformatieprocessen, die de afgelopen jaren plaats hebben gevonden, inzichtelijk gemaakt. Tevens maken we duidelijk welke transformatiethema's nog gaande zijn en aandacht moeten blijven krijgen. Ook worden de raakvlakken met aanverwante beleidsterreinen binnen het sociaal domein beschreven, te weten veiligheid, mobiliteit, onderwijs en sport. Deze notitie beoogt - terugkijkend en samenvattend - een overzicht te geven van de 'paraplu' over de verschillende beleidsterreinen.

Wat in deze notitie naar voren komt, is dat de drie grote decentralisaties in het sociale domein een sterke onderlinge samenhang vertonen.

Puntsgewijs zijn de belangrijkste conclusies:

- De continuïteit van zorg is gewaarborgd.
- Er zijn vele stappen gezet op gebied van transitie en transformatie.
- Er liggen veel kansen op gebied van voorliggende voorzieningen.
- Geïndiceerde zorg vraagt ook om een integrale benadering.
- Maatschappelijke onrust gaat hand in hand met bezuinigingen.
- Bureaucratie moet worden verminderd.
- De wettelijke beperking van categoriale bijstand is opgevangen door het gemeentelijke minimumbeleid.
- De Participatiewet heeft een impuls gegeven aan de samenwerking met reguliere werkgevers.
- De invulling van de sociale werkvoorziening en het nieuwe beschut werken is complex, maar de basis voor de doorontwikkeling van SOWECO is gelegd.
- Er is resultaatgericht gewerkt waardoor grote efficiëntieslagen zijn gemaakt in relatief korte tijd.
- De interpretatie van onderzoeksresultaten vraagt aandacht.
- Er moet blijvend worden gestreefd naar laagdrempelige vormen van zorg.

Er zijn in deze notitie een aantal thema's naar voren gekomen die de komende periode die speciale aandacht verdienen, puntsgewijs zijn dat:

- Lokaal aanbod blijven optimaliseren en wachttijden tegengaan.
- Streven naar verminderde werkdruk in het sociaal team.
- Samenwerking tussen organisaties faciliteren en overlap in aanbod voorkomen.
- De overgang van 18- naar 18+ verdient meer aandacht.
- Doorontwikkeling algemene voorzieningen in relatie tot Right to Challenge.
- Betere communicatie over aanbod zorg en ondersteuning.
- Onderzoeksresultaten in de praktijk brengen voor verkrijgen van gewenste effecten.

- Blijven inzetten op een gezonde en sportieve lokale infrastructuur, met aandacht voor preventie en vroegsignalering.
- Doorontwikkeling van de samenwerking met de lokale organisaties en bedrijfsleven op het terrein van werk en inkomen.
- De invulling van het nieuwe beschut werken (Participatiewet) en de afstemming met de arbeidsmatige dagbesteding (Wmo: Wet maatschappelijke ondersteuning) vraagt extra aandacht.

De centrale conclusie is: Er zijn de afgelopen jaren enorm veel stappen gezet op vele verschillende onderwerpen binnen de drie decentralisaties. De genomen stappen hebben geleid tot een goede basis waarop kan worden voortgeborduurd. Er is op korte termijn veel bereikt op het gebied van het neerzetten van een goedwerkende toegang met daarbij een goed voorzieningenniveau. De beoogde transformatie van toewijzing geïndiceerde zorg naar toeleiding algemene, laagdrempeligere voorzieningen, en het daarbij zoeken naar de juiste balans, vraagt de komende jaren nog veel aandacht. Anno 2017 is borging van het ingezette beleid en de borging van de uitvoering van belang. Er zijn kansen voor verdere ontwikkeling. We willen hetgeen we gerealiseerd hebben behouden en de doorontwikkeling en gewenste transformatie verder vorm geven. Dit vraagt om een overkoepelende visie op het sociaal domein met daarbij focus op het verkrijgen van gewenste effecten.

Hoofdstuk 1: Aanleiding en inleiding

De paraplu op de voorzijde van deze notitie staat symbool voor het overkoepelend karakter van deze notitie en voor de veelkleurigheid van een levendige periode binnen het sociaal domein. Gemeenten staan sinds 2015 voor de opgave om kwalitatief goede zorg en ondersteuning te organiseren met minder budget dan voorheen. Het doel van de wetwijzigingen: beter maatwerk leveren en slagvaardiger werken, dichterbij cliënten. Het beleid binnen het vernieuwde sociaal domein en de uitvoering ervan krijgen steeds meer vorm. Gedurende de afgelopen jaren is er steeds ook ruim aandacht geweest voor evaluatie van het beleid. Verschillende vraagstukken kunnen hierdoor steeds beter inzichtelijk worden gemaakt.

Per januari 2015 is een aantal grote taken vanuit het Rijk naar de gemeenten gedecentraliseerd:

- In de nieuwe Jeugdwet is een aantal andere wetten en regelingen bij elkaar gebracht. De Jeugdhulp uit de Wet op de Jeugdzorg bijvoorbeeld (tot 2015 bekostigd door de provincie; het ging om Jeugd- en opvoedhulp, jeugdbescherming en jeugdreclassering en jeugdzorg Plus (gesloten jeugdzorg)). Ook delen uit de Zorgverzekeringswet vallen nu onder de nieuwe Jeugdwet (tot 2015 bekostigd door de Zorgverzekeraar; het ging om Jeugd-GGZ (Geestelijke Gezondheid Zorg) en Dyslexiezorg. Hetzelfde geldt voor delen uit de AWBZ (tot 2015 bekostigd door het Zorgkantoor, het ging om begeleiding, behandeling, kortdurend verblijf en (een klein deel van de) persoonlijke verzorging).
- De begeleiding, het kortdurend verblijf, en (een klein deel van) de persoonlijke verzorging zijn vanuit de Algemene Wet Bijzondere Ziektekosten (AWBZ, tot 2015 bekostigd door het Zorgkantoor) naar de nieuwe Wet maatschappelijke ondersteuning (Wmo) gegaan. Dit betekende een complete vernieuwing van de Wmo 2007.
- De Participatiewet: een regeling die de Wet werk en bijstand, de Wet sociale Werkvoorziening (Wsw) en een deel van de Wajong heeft vervangen.

1.1 *Van evaluatie naar voortdurende transformatie en omgekeerd*

De samenleving wordt steeds dynamischer en dat geldt ook voor het sociaal domein. We leven in een maatschappij die flexibel - maar ook ingewikkeld - is. Een onzekere – complexe en gejuridificeerde - omgeving waarin geen jaren meer vooruit gepland kan worden. Er is dus sprake van continue doorontwikkeling, ook binnen het sociaal domein. Dat maakt dat er ook continu aandacht is geweest voor evaluatie. En dat die evaluaties hebben geleid en zullen blijven leiden tot een continu proces van transformatie.

1.2 *Wat wordt bedoeld met sociaal domein?*

Het sociaal domein is de verzamelnaam voor alle organisaties, diensten en voorzieningen die inwoners ondersteunen, leefbaarheid vergroten en participatie (het 'meedoen') in de maatschappij bevorderen. Denkend aan zorg, welzijn, onderwijs, gezondheidszorg en opvoeding. Ook thema's als inburgering en het (sociaal) actiever maken van mensen (bijvoorbeeld via cultuur en sport), vallen eronder.

1.3 *Wat wordt bedoeld met 'Evaluatie binnen het sociaal domein'?*

In deze notitie is aandacht voor behaalde resultaten met betrekking tot de decentralisaties binnen het sociaal domein. Het gaat daarbij om de drie aandachtsgebieden - zorg, jeugd en werk & inkomen - waar de gemeente primair verantwoordelijk voor is geworden. Behalve de geïndiceerde zorg is ook ondersteuning die vanuit het voorliggend veld wordt aangeboden aan de orde. Voorliggende vormen van ondersteuning, bijvoorbeeld in de vorm van welzijnswerk, moeten er onder meer voor zorgen voor dat inwoners minder snel in aanraking komen met geïndiceerde (dure) zorg.

De drie grote decentralisaties in het sociale domein vertonen een sterke onderlinge samenhang. De doelgroepen overlappen elkaar deels en organisatorisch is het daarom van belang om de drie decentralisaties waar mogelijk integraal te benaderen, 'onder dezelfde paraplu te brengen'. Met deze evaluatie worden transitie- en transformatieprocessen, die de afgelopen jaren plaats hebben gevonden, inzichtelijk gemaakt. Tevens maken we duidelijk welke transformatiethema's nog gaande zijn en aandacht moeten blijven krijgen. Ook worden de raakvlakken met aanverwante beleidsterreinen binnen het sociaal domein beschreven, te weten veiligheid, mobiliteit, onderwijs en sport en bewegen.

1.4 Voortdurend aandacht voor evaluatie

In het jaar 2014 heeft de gemeenteraad de kadernota's Jeugdhulp 2015-2019, Wmo 2015-2019 en de kadernota Participatie 2015-2018 vastgesteld. Doelen van deze kadernota's waren het scheppen van kaders voor 1) de overgang van de nieuwe taken en verantwoordelijkheden naar de gemeente 2) de transformatie in het sociaal domein en 3) de kanteling van de verzorgingsstaat naar de participatiesamenleving. Deze beleidskaders hebben geleid tot tal van verordeningen, besluiten en beleidsregels. De decentralisaties - voormalige taken AWBZ (Algemene Wet Bijzondere Ziektekosten), Jeugdwet en Participatiewet- in het Sociaal Domein brachten in 2015 grote veranderingen met zich mee. Die veranderingen hebben ook tot resultaten geleid. Omdat er, zoals eerder gezegd, sprake is van continue doorontwikkeling, is het goed om periodiek te kijken waar we staan, leerpunten te benoemen en verbeteringen door te voeren. Deze notitie beoogt - terugkijkend en samenvattend - een overzicht te geven van de 'paraplu' over de verschillende beleidsterreinen.

1.5 Leeswijzer

In dit document is naast de 'paraplu', het overall beeld, per wet een (deel)evaluatie opgesteld met daarin de belangrijkste bevindingen en verbeter-/aandachtspunten. Er is bewust gekozen om te beginnen met het hoofdstuk waarbij taken/diensten overlap vertonen in wetgeving, omdat deze notitie juist beoogt om de paraplu te verduidelijken. Van daaruit wordt toegewerkt naar taken/diensten met betrekking tot de drie afzonderlijke wetten. Deze (deel)evaluaties leveren een overzicht op van alle transitie- en transformatieprocessen binnen het sociaal domein in de gemeente Hellendoorn. Naar aanleiding van de conclusies, worden tot slot aanbevelingen gegeven.

Hoofdstuk 2: De paraplu

Dit hoofdstuk beschrijft de overkoepelende thema's en ontwikkelingen onder de 'paraplu' van het sociaal domein; de Jeugd, Wmo en Participatiewet.

2.1 Paraplu Jeugd, Wmo en Participatiewet

2.1.1 Woonservicegebieden en gebiedsgericht werken

In de dorpen, wijken en buurtschappen zijn buurtaccommodaties belangrijke plekken waar inwoners elkaar ontmoeten. De afgelopen jaren is er geïnvesteerd in gebiedsgericht werken met de vijf woonservicegebieden als uitgangspunt. Het idee achter de vijf gebieden is dat er per gebied een basisniveau zal zijn qua voorzieningen en dat de fysieke en sociale omgeving zodanig is ingericht dat mensen zo lang mogelijk thuis kunnen blijven wonen. Binnen de gebieden zetten inwoners en professionals zich met elkaar in voor hun eigen leefomgeving. Zo wordt er binnen de woonservicegebieden gewerkt onder de noemer "Buurt aan Zet!". Elk woonservicegebied heeft een VIA-team (Vroegsignalering, Informatie en Advies team). Dit is in eerste instantie door Stichting De Welle, ZorgAccent en Reggewoon opgezet, en vanaf 2011 tot aan 2015 geleidelijk aan uitgerold over de verschillende woonservicegebieden. In de VIA-teams werken professionals preventief samen om individuele knelpunten en overlast te voorkomen. Het kan bijvoorbeeld gaan over signalen van bewoners met verward gedrag of overlast, veroorzaakt door hangjongeren. Gezamenlijk wordt dan gekeken wat de beste aanpak is.

Ook heeft elk woonservicegebied een 'Buurt aan Zet-bewonersgroep' waarin bewoners, vertegenwoordigers van de gemeente en De Welle, een lid vanuit de Wmo-raad en een lid vanuit de raad van kerken aan deelnemen. Op afroep nemen ook andere partijen deel. De identiteit van een 'Buurt aan Zet-bewonersgroep' verschilt per gebied en ook de frequentie van bij elkaar komen verschilt sterk. Het gebiedsgericht werken en vooral ook het Buurt aan Zet! (bedoeling, structuur enzovoort) vereist de komende periode evaluatie en waar nodig en wenselijk aanpassing. Partijen die onderdeel uitmaken van de VIA-teams zijn momenteel zelf ook aan het evalueren op het functioneren van de VIA-teams.

Er zijn enorme hoeveelheden gegevens (big data) bekend, waarmee onder andere op gebiedsniveau veel mogelijk is. Binnen de gemeentelijke organisatie experimenteren we bijvoorbeeld met gebiedsteams, waarin jeugd-, Wmo- en participatieconsulenten intensief met elkaar samenwerken. Ook zal de beschikbare informatie gedeeld worden met zowel de VIA-teams als de bewonersgroepen van Buurt aan Zet!, als input voor de benodigde inzet in de eigen wijk of kern om nog gericht op preventie in te kunnen zetten.

2.1.2 Sociaal team

De kern van de nieuwe wetgeving op gebied van jeugdhulp, Wmo en Participatiewet, is een stelsel van ondersteuning/begeleiding van inwoners in te richten dat zoveel mogelijk aansluit en onderdeel uitmaakt van het 'gewone' leven van een inwoner (zoveel mogelijk normaliseren). Interventies moeten gericht zijn op een duurzaam effect en op het faciliteren van de 'eigen regie' op het leven van een inwoner.

We benaderen in de gemeente Hellendoorn de eerste toegang zo 'genormaliseerd' mogelijk: breed en dichtbij de inwoner (via leerkrachten, huisartsen, ouderenadviseurs, jongerenwerkers, mantelzorgconsulenten, dominees/pastores, Wmo-consulenten, wijkagenten, woonconsulenten e.a.) en mede-inwoners (familie, vrienden, burens). De inwoner bepaalt indien mogelijk zélf waar hij in de eerste plaats zijn vraag neerlegt. Door aandacht te hebben voor de 'vindplaatsen' van problematiek, wordt tijdig en outreachend ingrijpen mogelijk en kan opschaling voorkomen worden. Indien nodig vindt opschaling plaats. Vindplaatsen zijn bijvoorbeeld de scholen (SOT's), Stichting De Welle en

Maatschappelijk Werk Noord West Twente. In deze gemeente wordt toegang en procesmanagement vanuit een onafhankelijke gedachte/vanuit publieke verantwoordelijkheid georganiseerd. Vanaf 2015 hebben we als gemeente zelf de toegang tot maatwerkvoorzieningen georganiseerd in de vorm van toewijzing door een sociaal team. Deze vorm van toegang werkt goed: consulenten nemen regie over casuïstiek, en vragen daarbij waar nodig om afstemming met bijvoorbeeld medewerkers van het maatschappelijk werk. Op deze wijze kan efficiënt worden gewerkt en kunnen cliënten snel worden ondersteund, omdat er telkens korte lijnen kunnen worden gelegd.

Met het sociaal team wordt bedoeld de bundeling van professionele krachten (de consulenten) van de drie decentralisaties. Het gaat in het sociaal team om het organiseren van professionele hulpverlening op basis van één gezin, één plan, één regisseur. Uitgangspunt was in 2014 ontwikkeling van één sociaal team in onze gemeente. Het heeft meerdere jaren gekost om dit sociaal team vorm te geven. Hierbij is steeds de verbinding gezocht met het gebiedsgericht werken en de huidige zorgstructuur. We hebben de toegangsbepaling tot zorg als een groei-model gezien. Door op deze manier ervaring en expertise op te doen, hebben we de nieuwe doelgroepen beter leren kennen. Voor complexe situaties/situaties waarvoor zeer gespecialiseerde kennis nodig is, heeft de gemeente een multidisciplinair overleg of kan een beroep doen op aanbieders en/of een (regionaal) expertteam.

Het multidisciplinair overleg is ingericht voor de behandeling en coördinatie van zeer complexe casuïstiek, bijvoorbeeld de combinatie in een casus van opvoedproblematiek, verslaving, schulden en huiselijk geweld. Vanuit gemeentelijke procescoördinatie wordt middels het multidisciplinair overleg (MDO) directe sturing gegeven aan de samenwerking tussen alle instellingen/voorzieningen betrokken bij een complexe situatie waar problematiek speelt op het gebied van bijvoorbeeld wonen, werk en inkomen en zorg, al dan niet vanuit een crisissituatie (huisverbod, huiselijk geweld, multiproblematiek en nazorg detentie).

2.1.3 (Onafhankelijke) cliëntondersteuning

Het actief aanbieden van de mogelijkheid voor onafhankelijke cliëntondersteuning is een wettelijke taak. Om uitvoering te geven aan de invulling van onafhankelijke cliëntondersteuning is vanaf 2015 subsidie verstrekt aan de Stichting MEE IJsseloevers. De middelen zijn ingezet voor de Wmo, Jeugdwet en Participatiewet. In de (eerste) toegang wordt in het contact met de cliënt de mogelijkheid van cliëntondersteuning gemeld. Vanaf 2015 is er in de resultaten van de cliëntervaringsonderzoeken een lichte toename te zien in de bekendheid van onafhankelijke cliëntondersteuning; echter ook in 2017 is het merendeel van de cliënten niet bekend met de mogelijkheid. De gemeente heeft in overleg met MEE IJsseloevers alle mogelijke kanalen op het gebied van communicatie bewandeld. Het nog steeds niet voldoende onder de aandacht zijn van onafhankelijke cliëntondersteuning onder de Hellendoornse inwoners die gebruik maken van een voorziening, is een aandachtspunt. Daarbij wordt deze ondersteuning, naast MEE IJsseloevers, geboden door welzijnsorganisatie Stichting De Welle, Stichting Evenmens en Maatschappelijk Werk Noordwest Twente.

Een onderzoek naar de positie van de onafhankelijke cliëntondersteuning gesplitst in inwoners mét indicatie en inwoners zónder indicatie is wenselijk. Hierbij zal ook aandacht gevestigd moeten worden op de mate van overlap in het aanbod van de verschillende vormen van cliëntondersteuning. Deze herijking verdient de komende jaren meer aandacht.

2.1.4 Ondersteuning mantelzorgers en zorgvrijwilligers (informele zorg)

Door middel van de subsidiëring van de stichting Evenmens, informele zorg voor elkaar, voorziet de gemeente er in dat mantelzorgers in de gemeente Hellendoorn worden ondersteund. Evenmens maakt hiervoor gebruik van een dienstenboek dat in 2016 is geactualiseerd. Het dienstenaanbod van Evenmens is ingedeeld in mantelzorgondersteuning, intensieve vrijwillige thuiszorg, respijtzorg, vrijwillige palliatieve terminale thuiszorg en sociale innovatie ten behoeve van specifieke doelgroepen. Hierbij wordt er ook aandacht gegeven aan jonge mantelzorgers, onder andere door voorlichting te geven aan scholen en een maatjesproject.

Het aantal mantelzorgers dat een beroep doet op ondersteuning door Evenmens is de afgelopen jaren toegenomen. Dit kan worden verklaard doordat het beleid erop gericht is om mensen zo lang mogelijk thuis te laten wonen met hulp uit de directe omgeving. Het aantal mantelzorgers dat in beeld is bij Evenmens, neemt jaarlijks nog toe. Het mantelzorgcompliment, zoals dat met ingang van 2015 wordt verleend, en waarvan de uitvoering plaatsvindt door Evenmens, heeft hier zeker aan bijgedragen. Er zijn medio 2017 ruim 1400 mantelzorgers geregistreerd bij Evenmens. Eind 2016 waren dit er nog 1270. Uit onderzoek blijkt dat het aantal overbelaste mantelzorgers groeit. Daarom is het noodzakelijk te blijven inzetten op adequate ondersteuning van mantelzorgers.

Onderlinge verbinding tussen inwoners wordt steeds belangrijker. Vrijwilligers hebben hierin een grote rol en zijn een onmisbare schakel in een betrokken en zorgzame samenleving. Daarnaast zijn wij rijk aan vrijwilligersorganisaties op vele terreinen. In Hellendoorn was in 2016 38% van de inwoners actief als vrijwilliger. Ten opzichte van 2014 is er sprake van een lichte daling, in 2014 was namelijk 44% van de inwoners actief als vrijwilliger. Om het ondersteuningsaanbod aan te laten sluiten op de wensen en behoeften van vrijwilligers en (vrijwilligers)organisaties, is er in 2017 door middel van vragenlijsten en bijeenkomsten onderzocht welke aspecten vrijwilligers en organisaties belangrijk vinden, waar de organisaties en vrijwilligers zich op richten en wat zij van de gemeente nodig hebben. De komende jaren zullen in het teken staan van het ondersteunen en waarderen van vrijwilligers zodat zij zich in kunnen blijven zetten voor onze samenleving en anderen kunnen stimuleren om naar elkaar en hun omgeving om te zien.

2.1.5 Motie en te ontwikkelen beleid Right to Challenge

De raad heeft eind 2014 de motie Right to Challenge aangenomen waarin de raad het college vraagt te onderzoeken hoe in de gedachte van Right to Challenge burgerparticipatie en maatschappelijke initiatieven binnen de Wmo in Hellendoorn mogelijk gemaakt kunnen worden en naar aanleiding hiervan met een voorstel te komen. De afgelopen jaren is er geparticipeerd in het project Overheidsparticipatie en Burgerkracht (OPBK), door Arcon en Stimuland, en samengewerkt met een raads-werkgroep om te komen tot nieuw beleid omtrent Right to Challenge. Dit is een uitdaging gebleken waar het afgelopen jaar gesprekken over zijn gevoerd met inwoners en organisaties. Hoewel er binnen onze gemeente al veel voorbeelden van burgerparticipatie en maatschappelijke initiatieven zijn, zal er in 2018 aandacht gevestigd worden op het stimuleren van inwoners om initiatief te nemen op 'onontgonnen gebieden' en taken van de gemeente over te nemen (als inwoners hier behoefte aan hebben). Het is hierbij van belang om inwoners bij burger- en overheidsparticipatie de kans te geven om een andere, nog meer participerende, rol op te pakken. Dit vraagt om een toenemend faciliterende houding vanuit de gemeente. Als het om zorg en ondersteuning gaat, blijft de gemeente echter wettelijk wel eindverantwoordelijk. Daarom vraagt dit proces om zorgvuldige afweging en afstemming, samen met inwoners.

2.2 Paraplu Jeugd en Wmo

2.2.1 Gemeentelijke regionale samenwerking op gebied van Jeugdhulp en Wmo

De veertien Twentse gemeenten werken samen op het gebied van jeugdhulp en zorg op grond van de Wet maatschappelijke ondersteuning (Wmo). Dat doen zij onder de naam Organisatie voor Zorg en Jeugdhulp Twente (OZJT)/Samen14. Samen14 staat voor de vrijwillige samenwerking tussen de 14 Twentse gemeenten. Bij de voorbereiding op de nieuwe taken in de jaren voor 2015 en gedurende de uitvoering ervan in de jaren 2015, 2016 en 2017 is door de Twentse gemeenten intensief ambtelijk en bestuurlijk samengewerkt. Zowel op ambtelijk als bestuurlijk vlak is door Hellendoorn in dit kader een relatief grote bijdrage geleverd.¹

In 2017 vond er een summiere evaluatie van OZJT plaats, die, zoals inmiddels is gebleken, in 2018 nog een verdiepingsslag krijgt. De uitkomst hiervan bepaalt de verdere ontwikkeling van OZJT. Op dit moment wordt er gewerkt met een zogenoemde onderverdeling van 'Samen aanpakken', 'Samen doen' en 'Samen leren' thema's. De prioriteit ligt bij de vier 'Samen aanpakken' thema's: integrale inkoop Wmo en jeugdhulp, Veilig Thuis Twente (VTT), vervoer en huishoudelijke ondersteuning.

We kunnen ons vinden in het huidige regionale takenpakket en kiezen niet voor verdere verbreding van de taken, maar ook niet voor een versmalling. De transformatie die we in het sociaal domein doormaken, is volgens ons bovenal een lokale aangelegenheid. De regionale samenwerking kan de transformatie wel faciliteren, bijvoorbeeld via een proces van integrale inkoop. Het moge duidelijk zijn dat we kritisch blijven ten aanzien van de manier waarop activiteiten binnen Samen 14 worden opgepakt en uitgevoerd.

2.2.2 Vervoer Jeugd en Wmo

Op dit moment zijn binnen Jeugdhulpvoorzieningen en Wmo voorzieningen de gecontracteerde zorgaanbieders verantwoordelijk voor het vervoer van cliënten met een vervoersindicatie van en naar de dagbesteding.

Bij Jeugd is er een hiaat geconstateerd in doelgroepenvervoer. Dit is voor de jaren 2015, 2016 en 2017 als volgt opgelost. In de Jeugdwet staat in artikel 2.3 tweede lid opgenomen dat een voorziening op het gebied van jeugdhulp ook het vervoer van en naar de locatie waar de jeugdhulp wordt geboden omvat. Uit de Memorie van Toelichting bij de Jeugdwet blijkt dat het toekennen hiervan wordt overgelaten aan het oordeel van het college. Na invoering van de wet in 2015 blijkt er bij de hiertoe gemandateerde medewerkers (de jeugdconsulenten) behoefte te zijn aan nadere uitwerking van dit onderwerp. Dit om op een eenduidige manier passende vervoersvoorzieningen te kunnen toekennen aan onze inwoners. Het college heeft hiertoe op 27 oktober 2015 ingestemd met het 'afwegingskader vervoer jeugdhulp'.

In het afwegingskader zijn richtlijnen geformuleerd op basis waarvan de jeugdconsulenten kunnen afwegen of er wel of geen vervoersvoorziening in combinatie met jeugdhulp wordt verstrekt. Uitgangspunt is dat de jeugdige of zijn ouders in de eerste plaats zelf verantwoordelijk zijn.

Vervoer vanaf 2018

In 2015 hebben Twentse gemeenten (Samen14) de visie "Samen op weg, Twentse visie op vervoer onder gemeentelijke verantwoordelijkheid" opgesteld. Op grond van de Twentse Visie op Vervoer hebben de gemeenten er voor gekozen om vanaf 1 januari 2018 deze verantwoordelijkheid van de zorgaanbieders over te nemen. Daarop hebben 12 van de 14 Twentse gemeenten besloten het doelgroepenvervoer gezamenlijk aan te besteden. Samen met de gemeente Wierden en Twenterand

¹ "Samen 14" heeft uitsluitend betrekking op de samenwerking met betrekking tot de Wmo en de Jeugdhulp. Op het terrein van de Participatiewet wordt in Twente ook regionaal samengewerkt, maar in een andere structuur. Hier wordt in het hoofdstuk over de Participatiewet nader ingegaan (zie paragraaf 3.3.1)

vormt de gemeente Hellendoorn één perceel. Taxi Centrale Witteveen (TCW) is de vervoerder die binnen ons perceel het doelgroepenvervoer gaat verzorgen.

De veranderingen in het vervoer hebben betrekking op de volgende vervoersstromen, te weten;

1. *Regiotaxi per 1-7-2017*
Door een besluit van de provincie is het openbaar vervoersgedeelte van de Regiotaxi komen te vervallen. Sinds 1 juli 2017 is de Regiotaxi alleen toegankelijk voor inwoners met een indicatie vanuit de gemeente.
2. *Vervoer vanuit de Jeugdwet per 1-8-2017*
Het gaat hier om vervoer vanuit de Jeugd GGZ en specialistische jeugdhulp.
3. *OMD (Ondersteuning Maatschappelijke Deelname) vervoer per 1-1-2018*
Hierbij gaat het om zowel OMD-vervoer vanuit de Wmo als vervoer vanuit de Jeugdwet (doelgroep die is overgekomen vanuit de voormalige AWBZ).
4. *Leerlingenvervoer per 1-8-2018*
In de uitvoering verandert hierin vooralsnog niets. Alleen de vervoerder verandert.

Vanuit de visie op vervoer was onze gemeente van mening, dat het verstandig is om aan te haken op de regionale aanbesteding. Regionale samenwerking heeft namelijk, mits er een gedragen visie is, organisatorische voordelen ten opzichte van lokale aanbesteding. Nu we in de implementatiefase in regionale samenwerking tegen onwerkbaar situaties aanlopen (bijvoorbeeld door het niet meer kunnen betrekken van vrijwilligers die voorheen een grote rol hebben vervuld bij vervoer), hebben we als gemeente overwogen om (deels) uit de regionale samenwerking te stappen en toch lokaal taken op te gaan pakken. Echter, dit blijkt vanwege juridische grenzen niet (meer) haalbaar. Dit is een leerpunt voor volgende trajecten waarbij regionale samenwerking mogelijk is. De huidige regionale aanbesteding zal voor drie jaar gelden. We zullen deze tijd benutten om de verschillende vormen van vervoer te evalueren en om alternatieve mogelijkheden binnen het doelgroepenvervoer te onderzoeken. We volgen de ontwikkelingen in de gemeenten die niet mee doen met de aanbesteding (gemeente Borne en gemeente Rijssen-Holten) nauwgezet.

2.2.3 De inkoop van zorg in natura voorzieningen Jeugd en Wmo

Inkoopproces getransformeerd

In 2014 is op regionaal niveau door de 14 Twentse gemeenten gezamenlijk een intensief inkoopproces doorlopen, gericht op de inkoop van de individuele voorzieningen op grond van de Wet maatschappelijke ondersteuning (Wmo) en de Jeugdwet. Dit inkoopproces is gecoördineerd door de Organisatie voor Zorg en Jeugdhulp Twente (OZJT), onderdeel van de Regio Twente. Met het oog op een zorgvuldige overgang is in het proces ingezet op het zoveel mogelijk continueren van de ondersteuning door de aanbieders, die ook in 2014 zorg leverden. Uiteraard omdat dit onze inwoners ten goede kwam. Op grond van de Jeugdwet was het continueren van zorg bij dezelfde aanbieder ook een wettelijke verplichting.

Voor de individuele begeleiding en de dagbesteding is in 2014 de transformatie waar mogelijk direct al ingezet. Zo gaan we uit van de vraag/het probleem van de cliënt en wordt niet gewerkt met doelgroepen of grondslagen. Er worden nieuwe namen gehanteerd voor de individuele begeleiding (Ondersteuning Zelfstandig Leven (OZL)) en dagbesteding (Ondersteuning Maatschappelijke Deelname (OMD)). Ook is het schot tussen jeugd en volwassenen weggehaald en het aantal voorzieningen verminderd. Voor deze maatwerkvoorzieningen voor alle leeftijden zijn er raamovereenkomsten gesloten met 167 aanbieders.

Welke vormen van Jeugdhulp kwamen over naar gemeenten:

Voor jeugdhulp zijn er raamovereenkomsten voor de volgende vormen van zorg en ondersteuning:

- Intramurale opvang, behandeling en persoonlijke verzorging (voormalige Jeugd AWBZ, 44 aanbieders);
- Jeugd GGZ (66 aanbieders);

- Specialistische jeugdhulp, inclusief pleegzorg (5 aanbieders);
- Jeugdzorg plus (2 aanbieders).

In 2016 is hier nog een raamovereenkomst voor het leveren van (afgebakende) academische J-GGZ zorg (2 aanbieders) bijgekomen.

Overgangsregeling

De Wmo 2015 en de Jeugdwet kennen een overgangsregeling, waardoor cliënten die op 31 december 2014 zorg ontvingen, gedurende de looptijd van hun indicatiebesluit – maar uiterlijk tot het einde van 2015 – het recht behielden op de zorg die de indicatie aangaf. Alle overgangsccliënten hebben eind 2014 een brief van ons ontvangen met informatie over de overgang naar de gemeente. Tevens zijn zij uitgenodigd om langs te komen indien zij nadere informatie wensten over de overgang van de verantwoordelijkheden naar de gemeente.

In het jaar 2015 is met alle Wmo overgangsccliënten gesproken door een Wmo consulent om tot een passende inzet van zorg te komen voor de periode na de geldende indicatie. Met de meeste jeugdcliënten is gesproken door een jeugdconsulent om tot een nieuw passend besluit te komen. Uitzondering hierop was de groep van J-GGZ cliënten. Bij die groep is de door (huis)arts of bij dyslexiezorg of door de school gedane verwijzing als uitgangspunt genomen.

Nieuwe contracten voor Wmo en Jeugd maatwerkvoorzieningen per 1 januari 2017

In 2015 heeft in regionaal verband een evaluatie van het inkoopproces plaatsgevonden. Uit de evaluatie kwam naar voren dat iedereen trots is op de samenwerking, niet alleen binnen OZJT/Samen14 maar ook tussen OZJT/Samen14 en zorgaanbieders. Ook is men tevreden over het behaalde resultaat. Uiteraard zijn ook de verbeterpunten met elkaar benoemd. Voor het organiseren van de inkoop na 2016 is enerzijds gezocht naar mogelijke vernieuwing op korte termijn (quick wins) en anderzijds is gekeken naar de vernieuwingen die we op lange termijn kansrijk vinden. Overal in Twente zijn zowel gemeenten als zorgaanbieders ervaring aan het opdoen met een nieuwe kijk op zorg. Uiteindelijk gaan innovaties ook leiden tot nieuwe manieren van organiseren. Maar begin 2016 waren we zover nog niet. Daarom is voor de inkoop 2017 besloten om vanuit de bestekken van 2014 te blijven denken.

De maatwerkvoorzieningen voor alle leeftijden zijn wel opnieuw aanbesteed. Het model voor de maatwerkvoorzieningen is vereenvoudigd. In plaats van 3 niveaus voor Ondersteuning Zelfstandig Leven (OZL) en Ondersteuning Maatschappelijke Deelname (OMD) is er nu sprake van 2 niveaus. De 'indicatie' van deze niveaus geeft aanbieders en gemeenten op termijn minder administratieve lastendruk en meer inhoudelijke ruimte om de juiste zorg in te kunnen zetten. Ook is op deze manier mogelijk gemaakt om nieuwe aanbieders toe te laten, om veranderingen in de tarieven door te voeren en om nieuwe combinaties te gaan maken, bijvoorbeeld met huishoudelijke ondersteuning, vervoer en persoonlijke verzorging. De nieuwe aanbesteding leidde tot raamovereenkomsten met 218 aanbieders.

De overige overeenkomsten voor jeugdhulp worden verlengd op basis van de afspraken die in 2016 gelden.

Doorontwikkeling van de inkoop via een koersdocument en realisatie van één Twents model voor de inkoop voor maatschappelijke ondersteuning en jeugdhulp vanaf 1 januari 2019

De Twentse wethouders hebben in januari 2016 opdracht gegeven de voorbereidingen van een 'getransformeerde' inkoop te starten. De ambitie was om vanaf 2018 naar een eenvoudiger stelsel te werken binnen de bestaande uitgangspunten en rekening te houden met maximale ruimte voor lokale transformatie. De gemeenschappelijke uitgangspunten hiervoor zijn neergelegd in het 'Koersdocument integrale inkoop jeugd en Wmo'. In dit koersdocument is een stip op de horizon gezet: 'Als Twentse gemeenten gaan we door middel van "ondersteuningsbehoeften" resultaatgericht werken en daarmee het denken in producten achter ons laten.' Het is de bedoeling dat er een integraal zorgaan-

bod ontstaat, zonder onderscheid tussen de Wmo en de Jeugdwet. Bekostiging is niet langer gekoppeld aan de verschillende producten, maar aan de behoefte van de inwoner.

Er zijn vijf uitgangspunten geformuleerd die leidend zijn voor de getransformeerde inkoop:

- 1 gezin, 1 plan, 1 regisseur;
- Eigen kracht (inzet omgeving en lokale algemene voorzieningen);
- Keuzevrijheid voor de cliënt;
- Lokaal wat lokaal kan;
- Ondersteuning zo dichtbij als mogelijk.

Deze elementen moeten er aan bijdragen dat jeugdhulp en ondersteuning beter aansluiten bij de leefwereld van onze inwoners. Daarbij streven we naar een nieuw integraal stelsel met reële prijzen. We gaan voor minder administratie en meer (landelijke) standaarden. Daardoor komen budgetten meer ten goede aan inwoners die ondersteuning nodig hebben. Lokaal is op 24 januari 2017 het *'Koersdocument integrale inkoop Wmo en jeugdhulp'* door het college van Burgemeester en Wethouders vastgesteld.

Ontwikkeling nieuwe Twents inkoopmodel

Uiteindelijk blijkt het toch meer tijd te kosten om op een zorgvuldige manier invulling te geven aan het koersdocument en is op 5 april 2017 door de Twentse wethouders besloten meer tijd te nemen voor het ontwikkelen van een nieuw Twents model voor de inkoop van Wmo, zorg en jeugdhulp. De ontwikkeling van dit model is een essentieel onderdeel van de uitwerking van het koersdocument. Als gevolg van deze besluitvorming worden de huidige overeenkomsten voor Wmo, zorg en jeugdhulp verlengd voor het jaar 2018. Voor de raamovereenkomsten op het gebied van jeugdhulp geldt dat dit de laatste keer is dat ze kunnen worden verlengd.

In het voorjaar van 2017 is in regionaal samenwerkingsverband een concept Twents inkoopmodel ontwikkeld dat past op alle 14 lokale toegangen en alle Twentse gemeenten de ruimte geeft om lokaal te werken aan de eigen transformatie. Dit model vormt de basis voor de tests die in de maanden september en oktober 2017 in alle Twentse gemeenten hebben plaatsgevonden. Het dient als kader voor de verdere uitwerking van de beprijzing en kwaliteit; instellingen moeten kwaliteit kunnen leveren tegen een reëel tarief. Momenteel bestaat er discussie of de huidige tarieven wel reëel zijn voor de te leveren diensten. Dit resulteert in maatschappelijke onrust. Met de nieuwe kansen op gebied van inkoop worden deze signalen meegenomen. Ook is het de bedoeling dat het nieuwe inkoopmodel onnodige bureaucratie aan de kant van de gemeente en aanbieder vermindert. De nieuwe overeenkomsten moeten 1 januari 2019 ingaan.

Voor de inkoop van alle ondersteuning en hulp vallend onder de Wmo 2015 en Jeugdwet is per onderdeel afgewogen of dit ingekocht kan worden binnen dit model, of apart moet worden ingekocht. Zo ook voor het (nu nog door de centrumgemeenten georganiseerde) onderdeel Beschermd Wonen. Beschermd Wonen past in het nieuwe inkoopmodel en zou vanaf 2020 hiervan onderdeel kunnen worden.

2.2.4 Kwaliteitskader voor het Twents model voor jeugdhulpen en maatschappelijke ondersteuning

Op 25 mei 2016 is in de Bestuurscommissie OZJT de nota "Kwaliteitskader Wmo en Jeugdhulp Samen 14" vastgesteld. Daarin is een eerste aanzet gegeven om te komen tot een gezamenlijk kwaliteitskader voor maatschappelijke ondersteuning en jeugdhulp in de 14 Twentse gemeenten.

In de nota is geschetst dat een (nog verder te ontwikkelen) kwaliteitskader van belang is en een rol speelt in onderstaande processen en momenten in de uitvoering van de Wmo en de Jeugdwet:

- Bij de inkoop van maatschappelijke ondersteuning en jeugdhulp;
- Bij de (individuele) contracten met zorgaanbieders en het daarmee samenhangende contractmanagement;

- Bij de toegang tot de verschillende (maatwerk)voorzieningen en vormen van jeugdhulp;
- Voor het toezicht op de kwaliteit van voorzieningen, de geleverde ondersteuning en de naleving van de wet, een verantwoordelijkheid die in de Wmo eveneens bij de gemeente is neergelegd;
- Bij het meten en monitoren of de beoogde resultaten worden bereikt.

Het kwaliteitskader is een bindend element tussen al deze genoemde processen en dient om ervoor te zorgen dat deze niet te veel uit elkaar gaan lopen.

In de genoemde nota is aangegeven dat, bij het (nog) niet beschikbaar zijn van een gezamenlijk Twents kwaliteitskader, voor de inkoop (in ieder geval voorlopig) wordt uitgegaan van de al beschikbare landelijke (algemene) kaders en uitgangspunten voor kwaliteit die zijn beschreven in de Wmo 2015 en de Jeugdwet.

In het najaar van 2017 is er een concept kwaliteitskader voor het Twents model voor maatschappelijke ondersteuning en jeugdhulp 2019 ontwikkeld, waarover besluitvorming door de Bestuurscommissie op 6 december 2017 staat gepland.

2.2.5 Contractmanagement Jeugdhulp en Wmo

Het contractmanagement voor de individuele voorzieningen jeugdhulp en de maatwerkvoorzieningen Wmo is vanaf het jaar 2015 vormgegeven via een regionaal ambtelijk team (OZJT), bestaande uit contractmanagers van alle 14 Twentse gemeenten en twee regionale contractmanagers. Dit team streeft ernaar zoveel mogelijk samen te werken en zoveel mogelijk gelijke standpunten in te nemen in het nakomen van de contracten die zijn gesloten met de zorgaanbieders. Eens per maand vergaderen de contractmanagers van de gemeenten (oftewel vertegenwoordigers) en daarnaast is er via de mail en een digitaal discussieforum veel onderlinge afstemming. Om dat te optimaliseren is er een systeem in ontwikkeling waarmee het mogelijk is nog meer informatie te delen. Verder wordt er gezamenlijk nagedacht over de doorontwikkeling van de functies om zo de inzet van de contractmanager zowel lokaal als regionaal zo effectief mogelijk te laten zijn.

Voor de verantwoording van de inzet van maatwerkvoorzieningen Jeugdhulp en Wmo door de zorgaanbieders zijn door OZJT – in nauw overleg met de aanbieders – afspraken gemaakt. Er zijn werk-, verantwoordings- en prijsafspraken met de aanbieders gemaakt. Er worden jaarlijkse evaluatiegesprekken met de grotere aanbieders georganiseerd. Deze worden zowel regionaal als lokaal georganiseerd, afhankelijk in welke gemeente de aanbieder de meeste cliënten heeft.

Wachttijden en wachtlijsten zijn onderwerp van gesprek in de voortgangsgesprekken die met gecontracteerde aanbieders worden gevoerd. In de contracten zijn hier afspraken over gemaakt. In het koersdocument integrale inkoop Wmo en jeugdhulp is afgesproken hier in de toekomst nog strenger op te gaan handhaven.

2.2.6 Veilig Thuis

Gemeentes hebben op grond van de Wet maatschappelijke ondersteuning 2015 – met een sterke link naar de Jeugdwet – de verplichting om op (boven)regionaal niveau te zorgen voor de aanwezigheid van een Advies- en Meldpunt Huiselijk Geweld en Kindermishandeling (AMHK): Veilig Thuis. In Veilig Thuis komen het voormalige Steunpunt Huiselijk geweld (SHG) en het Advies – en meldpunt kindermishandeling (AMK) samen. In Twente is een advies- en meldpunt onder de naam 'Veilig Thuis Twente' (VTT) opgezet. Met ingang van 1 januari 2015 is VTT operationeel. Dit VTT wordt gevormd door de drie maatschappelijke dienstverleningsorganisaties (Madi's) en door het (voormalig) Bureau jeugdzorg. Hiermee kwamen het Steunpunt Huiselijk Geweld en het Advies en Meldpunt Kindermishandeling (AMK) per 1 januari 2015 te vervallen. Op 11 november 2014 is besloten om VTT te vestigen en dit te laten aansturen door het OZJT van de Regio Twente. In aansluiting daarop zijn er samenwerkingsafspraken gemaakt tussen de gemeente Hellendoorn en Veilig Thuis Twente. Het gaat daarbij om de beleidsmatige en inhoudelijke afstemming van de werkzaamheden tussen VTT en de

14 Twentse gemeenten bij meldingen van kindermishandeling, huiselijk geweld en crisismeldingen. VTT onderzoekt deze meldingen en zet - zo mogelijk in overleg met de gemeente - spoedzorg in. Daarnaast gaat VTT beschikken over een regionale expertisefunctie, bestaande uit professionals met hoogwaardige deskundigheid op het gebied van maatschappelijke zorg, in het bijzonder jeugdhulp. De regionale expertisefunctie kan worden geraadpleegd door medewerkers van de gemeente, maar ook door andere functionarissen zoals huisartsen.

Veilig Thuis Twente is er voor slachtoffers, plegers, omstanders of professionals van huiselijk geweld en kindermishandeling. Dit kan gaan over vragen m.b.t. huiselijk geweld, kindermishandeling of ouderenmishandeling, maar ook over advies en hulp. In 2016 was er in Hellendoorn 58 keer sprake van een adviesvraag aan Veilig Thuis Twente. Daarnaast was er sprake van 61 meldingen van huiselijk geweld, waarbij het 39 keer ging om kindermishandeling. Hiervan zijn 10 gevallen geregistreerd als gerelateerd aan een vechtscheiding. In het eerste halfjaar van 2017 ging het om 31 adviesvragen en 22 meldingen. Hier was 14 keer sprake van kindermishandeling en zijn 2 gevallen geregistreerd als gerelateerd aan een vechtscheiding. Een algemeen beeld is dat het aantal adviesaanvragen en ondersteuningstrajecten regionaal toeneemt. Veilig Thuis Twente en de lokale toegang weten elkaar steeds beter te vinden. Inwoners weten deze vormen van toegang ook steeds beter te vinden.

2.2.7 Pilot thuisbegeleiding

In de gemeente Hellendoorn zijn in de periode november 2013 tot en met oktober 2015 twee pilots jeugdzorg gedraaid. Tijdens deze pilots is ondervonden dat thuisbegeleiding zonder indicatie van meerwaarde is voor gezinnen in onze gemeente. In het kader van de transformatie binnen het sociaal domein zijn we op zoek naar zorg en ondersteuning die beter aansluit bij de leefwereld en behoeften van onze inwoners. In gezamenlijkheid met ZorgAccent en CarintReggeland is onderzocht op welke manier we in Hellendoorn een vervolg kunnen geven aan het zonder indicatie inzetten van thuisbegeleiding. Naar aanleiding daarvan is aan ZorgAccent een incidentele subsidie verstrekt van €68.400,- om samen met CarintReggeland uitvoering te geven aan de pilot 'preventieve inzet thuisbegeleiding' voor inwoners van alle leeftijden. Preventieve thuisbegeleiding is een vorm van ondersteuning die naar ons idee goed aansluit bij de leefwereld en behoefte van onze inwoners.

Elke kwartaal wordt er een evaluatiegesprek gevoerd over het verloop van de pilot. De contacten en ervaringen zijn goed. Inmiddels zijn er 9 casussen aangemeld binnen de pilot. De instroom is zeer divers: via de woningstichting, De Welle, huisarts, Dimence en onze eigen toegang (loket en consultants). Er zijn afspraken gemaakt met de beide organisaties om met behulp van het instrument 'Effectenster' de resultaten van de inzet van de ondersteuning te monitoren, zodat we hier aan het einde van de periode van kunnen leren en dit mee kunnen nemen in onze afweging om de werkwijze van de pilot mogelijk structureel te kunnen inbedden.

2.2.8 Dementievriendelijke samenleving

In een zogenoemde 'Dementievriendelijke gemeente' is aandacht voor de situatie waarin mensen met dementie én hun mantelzorgers verkeren. Inwoners en lokale partijen werken samen aan allerlei initiatieven die de levenskwaliteit van deze groep kwetsbare mensen vergroot. Bijvoorbeeld, kennis vergroten en ontmoetingen organiseren tussen mensen met en zonder dementie. Zo is het de bedoeling dat er uiteindelijk taboes worden doorbroken en wordt bereikt dat mensen veilig thuis kunnen blijven wonen.

Het aantal mensen met dementie neemt sterk toe als de leeftijd stijgt. Ook de gemeente Hellendoorn krijgt door de vergrijzing hiermee te maken. Dit betekent ook dat het aantal mantelzorgers toeneemt en meer inwoners en organisaties te maken krijgen met dementie. In de gemeente Hellendoorn hebben we de intentieverklaring dementievriendelijke samenleving ondertekend. Deze verklaring is een statement om ervoor te zorgen dat alle betrokken organisaties, belangenbehartigers, aanbieders van zorg en welzijn en gemeenten, de handen ineen slaan om ervoor te zorgen dat mensen

met dementie zo lang mogelijk thuis kunnen blijven wonen en meedoen in de samenleving. Om de gemeente daadwerkelijk dementievriendelijk te maken, willen wij aan de hand van een driestappenplan van Alzheimer Nederland de kennis van dementie bij inwoners en organisaties vergroten. Mensen met dementie nemen deel aan het gewone leven: je komt ze tegen op straat, in de winkel of aan de balie. Dit traject zijn wij gestart door in gesprek te gaan met partijen die actief zijn op het gebied van dementie, zoals Alzheimer Nederland, Stichting Evenmens en de Wmo-raad. De uitkomsten hiervan worden begin 2018 voorgelegd aan het college van burgemeester en wethouders aan de hand van een aantal concreet te benoemen acties.

Hoofdstuk 3: Evaluatie per onderdeel (wet)

3.1 De Jeugdwet

3.1.1 Persoonsgebonden budget

Op grond van de Jeugdwet en de Verordening Jeugdhulp Hellendoorn 2015 kan jeugdhulp worden verstrekt in de vorm van een persoonsgebonden budget. Het tarief bedraagt voor bijna alle vormen van jeugdhulp 90% van het tarief dat een zorg in natura aanbieder ontvangt. Er is een lager tarief van toepassing wanneer de hulpverlener afkomstig is uit het sociale netwerk van de cliënt. Voor Jeugd-GGZ wordt gewerkt met een ander tarief. Dit komt omdat hierbij in 2015 de tarieven zijn overgenomen, zoals deze per aanbieder waren vastgesteld door de Nederlandse Zorgautoriteit. Als PGB-tarief hanteren we het daarbij laagst vastgestelde tarief, namelijk 54% van het NZA tarief. In de praktijk is gebleken dat het voor ouders soms niet mogelijk is voor dit tarief passende hulpverlening in te zetten. Op dit moment wordt er gewerkt aan een voorstel om het PGB-tarief voor Jeugd-GGZ te verhogen, zodat ook voor deze doelgroep het persoonsgebonden budget een reële oplossing biedt.

3.1.2 Ouderbijdrage

De Jeugdwet kende bij haar invoering in 2015 een ouderbijdrage. Die was bedoeld om ouders te laten meebetalen aan de verblijfskosten van kinderen die niet thuis verblijven, omdat ze een vorm van jeugdhulp krijgen. In 2015 is landelijk discussie ontstaan over het opleggen van deze ouderbijdrage. Uiteindelijk heeft de Staatssecretaris medio november 2015 besloten per 1 januari 2016 de ouderbijdrage af te schaffen en gemeenten hiervoor vanaf 1 januari 2016 financieel te compenseren.

Op 2 februari 2016 heeft het college besloten om de door ouders uit onze gemeente betaalde of verschuldigde ouderbijdrage over 2015, voor rekening van de gemeente Hellendoorn te laten komen. Dit ondanks het feit dat er voor 2015 geen financiële compensatie van het Rijk gold.

3.1.3 Samenwerking met ketenpartners in het gedwongen kader

In het nieuwe stelsel voor de jeugd voert de gemeente de regie over alle vormen van zorg en hulp voor de jeugd, inclusief het gedwongen kader: jeugdbescherming en jeugdreclassering (JB/JR).

De Raad voor de Kinderbescherming (onderdeel van het Ministerie van Veiligheid en Justitie) heeft zijn rol als onafhankelijke, landelijk werkende instantie, behouden. De uitvoering van beschermings- en reclasseringsmaatregelen ligt bij de gecertificeerde instellingen (GI's). De Twentse gemeenten hebben hier vanaf 1 januari 2015 Jeugdbescherming Overijssel, de William Schrikker Stichting, het Leger des Heils en Stichting gereformeerde jeugdbescherming voor gecontracteerd.

Een verzoek tot onderzoek bij de Raad kan worden gedaan door een medewerker van de gemeente of van Veilig Thuis Twente. Verzoeken voor verlenging of beëindiging van een maatregel worden gedaan door een medewerker van een gecertificeerde instelling. De Raad vraagt om een kindbeschermingsmaatregel bij de rechter, op basis van een eigen, onafhankelijk oordeel over de situatie in een gezin. De kinderrechter beslist hier uiteindelijk over.

Om de samenwerking binnen het gedwongen kader goed vorm te geven is er op 10 december 2014 een samenwerkingsprotocol gesloten tussen de gemeente Hellendoorn en de Raad voor de Kinderbescherming. De hierin gemaakte afspraken volgen direct uit de toepasselijke wet- en regelgeving. In augustus 2016 zijn de afspraken op basis van praktijkervaringen, vooral op het gebied van privacybescherming, geactualiseerd en is er een vernieuwd protocol vastgesteld. Bij de contractering zijn tussen de gemeenten en de gecertificeerde instelling ook samenwerkingsafspraken gemaakt.

Ook bestaat er sinds 2015 een regionale werkgroep JB/JR, waarbij de verschillende ketenpartners: Raad, GI's en gemeenten, als vaste deelnemers vertegenwoordigd zijn. De gemeente Hellendoorn levert in deze werkgroep een actieve bijdrage, vanuit de gedachte dat inzet vanuit het gedwongen kader – in het belang van onze inwoners - zoveel mogelijk moet worden beperkt.

3.1.4 Pleegzorg/aanpak duurzame gezinsvormen

De 14 Twentse gemeenten, die samenwerken op het gebied van jeugdhulp, willen ervoor zorgen dat kinderen zoveel mogelijk opgroeien in een duurzame gezinssituatie. Als dit door omstandigheden niet kan binnen het eigen gezin, is de intentie om voor deze kinderen plaatsing in een andere duurzame gezinsvorm mogelijk te maken. De achterliggende gedachte hierbij is dat een duurzame plaatsing in een pleeggezin kinderen helpt om een goede hechtingsrelatie aan te gaan. Dit is essentieel voor een stabiele ontwikkeling van het kind tot een zelfstandige volwassene.

Op 7 juli 2016 heeft de Bestuurscommissie OZJT de werkgroep Duurzame Gezinsvormen de opdracht gegeven om te komen tot een verdere uitwerking van de doorontwikkeling van duurzame gezinsvormen. Deze opdracht is opgepakt door in nauwe samenwerking met een vertegenwoordiging van aanbieders, pleegouders en gezinshuis.com een plan van aanpak op te stellen. In dit plan van aanpak zijn, aan de hand van vijf thema's, concrete acties opgenomen om verdere verbreding en verbetering te realiseren. Het gaat om de volgende thema's:

- Netwerkondersteuning
- Informatie-uitwisseling en deskundigheidsbevordering
- Flexibele duurzame gezinsvormen
- Vergoeding van kosten
- Werving, selectie, scholing en matching

Duurzame gezinsvormen zijn pleeggezinnen en gezinshuizen. Pleegzorg is vrijwilligerswerk. Een pleeggezin biedt een veilige woonplek voor een pleegkind. Eventuele behandeling van het pleegkind gebeurt door de zorgaanbieder(s). Gezinshuisouders zijn professionals. Zij bieden naast opvang ook behandeling. Van deze zorgvormen zijn vele varianten mogelijk.

Het op 5 april 2017 door de Twentse gemeenten vastgestelde plan van aanpak is een transformatiedocument, geen limitatieve opsomming van verbetervoorstellen. De acties in het plan kunnen aanleiding zijn voor of inspireren tot andere, aanvullende verbeteracties of nieuwe inzichten. Een deel van de acties wordt in gezamenlijkheid opgepakt, zoals het realiseren van een expertisecentrum en werving en selectie. Maar ook van elke individuele gemeente worden acties verwacht. Zo is de aanbeveling gedaan dat elke gemeente in ieder geval eenmalig, maar liefst periodiek een ontmoetingsavond organiseert voor de pleegouders die wonen in haar gemeente. In de gemeente Hellendoorn is een dergelijke avond georganiseerd op 14 februari 2017. Ook in 2018 willen wij initiëren dat er een dergelijke avond komt.

3.2 Wet maatschappelijke ondersteuning 2015

Het eerste jaar van de decentralisatie is veel energie gestoken in de overname van de nieuwe taken van het Rijk en het borgen van de continuïteit van zorg. De jaren 2016 en 2017 hebben vooral in het teken gestaan van het verder verbeteren van datgene wat in 2015 is opgebouwd.

3.2.1 Eigen bijdrage Wmo

Indien een inwoner 18 jaar of ouder is, is het per januari 2015 wettelijk toegestaan om een eigen bijdrage voor ondersteuning die hij/zij ontvangt uit de Wmo 2015 te vragen. Per 1 januari 2016 is het stelsel voor iedereen veranderd. Het Rijk wil met dit nieuwe stelsel bereiken dat inwoners meer aanspraak doen op eigen kracht, dus ook financiële draagkracht (zelfredzaamheid), participeren naar vermogen, en inzetten op versterking van het sociale netwerk (participatie). Dit heeft in onze gemeente geleid tot signalen vanuit de uitvoering en politiek, dat inwoners afzien van ondersteuning door de mogelijk hogere eigen bijdragen die zij moeten betalen. Er ontstond inhoudelijke en politieke discussie op het gebied van de heffing van de eigen bijdrage. Naar aanleiding van deze signalen, is in 2016 het beleid in de gemeente Hellendoorn op gebied van de eigen bijdragen gewijzigd. Er heeft lokaal een onderzoek plaatsgevonden waarbij signalen zijn gemonitord en mogelijkheden tot bijstelling van het lokale beleid zijn onderzocht. In de Raadscommissie Samenlevingszaken is er ruim aandacht geweest voor discussie over het lokale beleid met betrekking tot de eigen bijdrage. Conclusie was dat het beleid van de gemeente Hellendoorn op gebied van heffing van eigen bijdragen kon worden verzacht. Op 23 augustus 2016 heeft het college besloten om in te stemmen met wijzigingen

in het beleid op het gebied van de eigen bijdrage Wmo. Met de voorgestelde beleidswijzigingen worden niet alleen middeninkomens, maar alle inkomens ontzien. Ook is er vanaf 1 januari 2017 nog een landelijke verzachting gekomen met betrekking tot de hoogte van de eigen bijdrage. Op deze manier worden alle doelgroepen op een relatief te overziene wijze, minder zwaar belast met een verhoging van de eigen bijdrage en is er geen sprake van inkomenspolitiek. Tot op heden zijn er geen signalen binnengekomen naar aanleiding van deze wijziging en tevens zijn er geen verontrustende signalen binnengekomen naar aanleiding van heffing van de eigen bijdrage over het algemeen.

3.2.2 Het tegengaan van zorgmijding

Zorgmijding is het verschijnsel dat sommige mensen geen hulp zoeken terwijl ze die wel nodig hebben. Zorgmijding kan meerdere oorzaken hebben. Het kan samenhangen met de ontoegankelijkheid van voorzieningen. Veel voorzieningen zijn moeilijk toegankelijk door wachtlijsten, in- en uitsluitingscriteria of door een bureaucratische opstelling van hulpverleners. In de gemeente Hellendoorn wordt getracht zo snel en adequaat mogelijk te handelen om cliënten van de juiste zorg en ondersteuning te voorzien. Een andere reden kan liggen in de angst voor eventuele financiële consequenties van een zorgtraject wanneer men om welke reden dan ook onvoldoende vermogen heeft. In de gemeente Hellendoorn is het beleid met betrekking tot eigen bijdrage verzacht, zie hierboven. Wanneer mensen of instanties zich grote zorgen maken over de zorgmijder, of deze veroorzaakt overlast, wordt er wel gesproken van zorgwekkende zorgmijders. Men kan dan proberen de zorg minder vrijblijvend aan te bieden. Dit heet bemoeizorg. Op het gebied van bemoeizorg wordt er in de gemeente Hellendoorn op regionaal niveau samengewerkt. Er is daarbij vaak een spanningsveld tussen het respect voor de autonomie van de cliënt enerzijds en de gevoelde verantwoordelijkheid anderzijds. Indien deze reden tot zorgmijding aan de orde is, is er sprake van een onveilige situatie. Vanuit het werkgebied veiligheid wordt dan, in samenwerking met zorg, getracht dan toch in contact te komen met de cliënt en tot passende oplossingen te komen. Het is hier van belang om antwoord te krijgen op de volgende vraag wie potentiële zorgmijders zijn in de gemeente Hellendoorn.

3.2.3 Persoonsgebonden budget

Cliënten mogen kiezen tussen Zorg in Natura of Persoonsgebonden budget (dit laatste is alleen mogelijk als de cliënt voldoet aan de wettelijke kwaliteitseisen voor het in aanmerking kunnen komen voor een Pgb). De tarieven van de Pgb's worden afgeleid van de tarieven die zijn vastgesteld voor Zorg in Natura, en zijn opgenomen in het Besluit maatschappelijke ondersteuning. Bij wijziging in de tarieven wordt het Besluit maatschappelijke ondersteuning aangepast.

3.2.4 Huishoudelijke Ondersteuning (HO)

Voor de gemeente Hellendoorn betekende de voorgenomen bezuinigingsmaatregel in het jaar 2015 een korting van ruim één miljoen euro. Naast de bezuinigingsopgave is in de nieuwe wet de basis voor hulp bij het huishouden ook gewijzigd. Was eerst een schoon en leefbaar huis de norm, in de nieuwe wet is dit een "gestructureerd huishouden". Door vermindering van Rijksgeld, was een nieuwe systematiek noodzakelijk binnen de voorziening hulp bij het huishouden. Deze nieuwe systematiek lag in resultaatverplichting in plaats van inspanningsverplichting. Bij de inspanningsverplichting werd per cliënt het aantal uren hulp per week bepaald aan de hand van een protocol. Bij resultaatverplichting wordt er gewerkt met een basispakket. Het basispakket bestaat uit een aantal huishoudelijke werkzaamheden. Het wordt aan de aanbieder overgelaten om samen met de cliënt te bespreken welke werkzaamheden worden uitgevoerd. Aan de gemeenteraad is in het jaar 2014 een voorstel voorgelegd op welke wijze invulling moest worden gegeven aan resultaatfinanciering bij hulp bij het huishouden. De gemeenteraad heeft dit richtinggevende document op 1 juli 2014 vastgesteld. In het jaar 2015 waren er veel bezwaarschriften over de Huishoudelijke Ondersteuning naar aanleiding van het gewijzigde beleid. Het redeneren in resultaatverplichting, waarbij het denken in uren werd losgelaten, bleek in de praktijk moeilijk te implementeren. De nieuwe benadering leidde (niet alleen in onze gemeente, maar landelijk) tot inhoudelijke en politieke discussies. Gemeente en stakeholders

kunnen lering trekken uit dit intensieve proces; een bezuiniging doorvoeren in een kort tijdsbestek met een nieuwe aanpak kan leiden tot onduidelijkheden bij inwoners en cliënten.

Landelijk heeft dit tot gerechtelijke procedures geleid, waarop de Centrale Raad van Beroep (hierna: CRvB) op 18 mei 2016 enkele richtinggevende uitspraken gedaan heeft over de Huishoudelijke Ondersteuning onder de Wmo 2015. De CRvB oordeelde dat:

- ondersteuning bij het huishouden valt onder de Wmo 2015;
- de ondersteuning onder voorwaarden als algemene voorziening mag worden aangeboden;
- gemeenten uniforme normen mogen hanteren, zoals de term “een leefbaar huis” binnen het resultaatgericht werken. Deze normen moeten echter wel objectief onderbouwd worden en daarnaast moet maatwerk in het zorgaanbod tegelijkertijd mogelijk blijven;
- het college in beleidsregels of op individueel niveau inzichtelijk moet maken op welke concrete wijze invulling wordt gegeven aan het bereiken van het resultaat een leefbaar huis.

De uitspraken van de CRvB en de rechtbanken brachten met zich mee dat de (Twentse) gemeenten hun beleid met betrekking tot Huishoudelijke Ondersteuning moesten aanpassen. Bij deze aanpassing bleef het resultaatgericht werken het uitgangspunt, om zodoende aansluiting te houden bij het koersdocument “integrale inkoop Jeugd en Wmo”. In 2017 zijn alle cliënten met een indicatie huishoudelijke ondersteuning herbeoordeeld. Daarnaast is een inkooptraject gestart om het doel “per 1 januari 2018 een rechtmatige en juridisch correcte uitvoering van de HO” te bereiken.

3.2.5 Inloop-GGZ

De Wmo-gelden voor inloopvoorzieningen GGZ zijn per 2015 naar alle afzonderlijke gemeenten gegaan. Inloopvoorzieningen zijn de meest laagdrempelige vormen van dagactiviteiten voor mensen met psychische problemen. In onze gemeente is dit ingekocht bij Dimence en ondergebracht in het Dagactiviteitencentrum (DAC) het Nijverhuis. De inloopvoorziening is een middel om bezoekers te activeren. De inloopvoorziening wordt bezocht door zes personen. Er wordt vijf keer in de week drie uur vakbegeleiding geboden. Hierbij hebben drie mensen twee dagen gebruik gemaakt van vakbegeleiding en drie mensen drie dagen. Naast deze mensen komen er wisselend inwoners op advies van bijvoorbeeld een praktijkondersteuner van de huisarts of een behandelaar van Dimence naar het Nijverhuis. De gebruikers van de inloop functie zijn veelal (oud) bekenden van Dimence of van het Nijverhuis. Deelnemers worden actief uitgenodigd deel te nemen aan het aanbod om daadwerkelijke participatie te bevorderen. Ook worden gezelschapsspellen aangeboden om op deze manier de sociale contacten te bevorderen. De vrijwilliger op de locatie heeft hierin een ondersteunende rol en wanneer nodig en wenselijk is de professionele kracht beschikbaar voor een steunend contact. Resultaat van 2017 is dat één van de inwoners inmiddels een Wmo indicatie dagbesteding heeft aangevraagd en gaat participeren binnen het DAC. Deelname aan de inloopfunctie heeft bij de andere deelnemers het resultaat opgeleverd dat zij door de structurele aanwezigheid contact onderhouden. De ondersteuning die wordt geboden, lijkt er toe bij te dragen dat men zich staande houdt en de zorgconsumptie beperkt kan blijven. Het contact draagt bij aan het welzijn van deze mensen. In 2018 is Dimence voornemens om de inloopfunctie en ook haar dagactiviteiten vanuit het Nijverhuis te verhuizen naar het Timmerhuis aan de rand van het centrum van Nijverdal. Op deze manier verwachten zij nog meer toegankelijk en zichtbaar te zijn voor onze inwoners.

3.2.6 Beschermd wonen

De doelstelling is om voor mensen in een beschermde woonvorm het leven daar waar mogelijk te normaliseren en hun weer in staat te stellen zich op eigen kracht te handhaven in de samenleving. Mensen in een beschermde woonvorm hebben primair behoefte aan structuur en begeleiding en voor hen is de nabijheid van een arts niet – meer – noodzakelijk. Het kabinet koos er dan ook voor om beschermd wonen vanaf 2015 onder te brengen in de Wmo 2015. De (centrum)gemeenten konden hun taak als regisseur op het terrein van huisvesting, inkomen, participatie en begeleiding oppakken en een integraal aanbod verzorgen. Zo bieden we deze doelgroep kansen op participatie.

Uiteraard krijgen mensen in een beschermde woonvorm de noodzakelijke ambulante behandeling vergoed uit de Zvw (Zorgverzekeringswet). Door beschermd wonen onder te brengen in de Wmo, moet worden voorkomen dat het hele leven van iemand die geestelijke gezondheidszorg nodig heeft, wordt gemedicaliseerd.

Met de komst van de Wmo 2015 is de gemeente Almelo als centrumgemeente (financieel) verantwoordelijk geworden voor het Beschermd Wonen. De *wettelijke* verantwoordelijkheid ligt al bij de individuele gemeenten. Mede door de adviezen van de commissie Dannenberg “Van een beschermd wonen naar een beschermd thuis” wordt Beschermd Wonen vanaf 1 januari 2020 verder gedecentraliseerd naar alle gemeenten. Doel is om een nauwe aansluiting met de lokale ondersteuningsketen te realiseren. De budgettaire gevolgen van de decentralisaties op gebied van beschermd wonen zijn nog onduidelijk.

3.3 De Participatiewet

Op 1 januari 2015 is de Participatiewet van kracht geworden. Met deze wet wil de overheid meer mensen met een arbeidsbeperking aan het werk krijgen. Gemeenten zijn verantwoordelijk voor de re-integratie van mensen die kunnen werken maar daarbij wel ondersteuning nodig hebben omdat zij niet zelfstandig het Wettelijk minimum loon (Wml) kunnen verdienen.

Onderdeel van de Participatiewet is de volledige afsluiting van de oude Wet sociale werkvoorziening (WSW) en de vrijwel complete afsluiting van de Wajong. Bij beide wetten is geregeld dat de zittende populatie (vóór 1-1-2015) hun oude rechten behoudt. Daardoor is er – anders dan bij de Wmo en Jeugdwet – géén sprake geweest van grootschalige overheveling van oude Wajongers naar de gemeente, maar komen alleen *nieuwe* aanmeldingen van mensen die voorheen onder de WSW of de Wajong zouden vallen, nu bij de gemeente terecht.

3.3.1 Werkplein: toegang Participatiewet

Zoals hiervoor al is aangegeven is de regionale samenwerking m.b.t. de Participatiewet anders georganiseerd dan m.b.t. de Wmo en Jeugdhulp. In plaats van de structuur van ‘Samen 14’ geldt voor de Participatiewet de verplichting tot samenwerking met het UWV binnen één arbeidsmarktregio, en de rol van de gemeente Enschede als centrumgemeente. Deze samenwerking betreft met name het arbeidsmarktbeleid; het uitkeringen- en inkomensbeleid blijft de verantwoordelijkheid van elke gemeente afzonderlijk, waarvoor meer incidenteel en vaak per subregio wordt samengewerkt.

De regio Twente is wettelijk als één arbeidsmarktregio aangemerkt. Het Werkplein Twente, het samenwerkingsverband van de 14 gemeenten en het UWV, is de uitvoeringsorganisatie die belast is met de bemiddeling van werkzoekenden naar regulier werk. Het Werkplein beschikt over drie locaties in Twente (Enschede als hoofdlocatie, Almelo en Hengelo als werkgevers-servicepunten). Anderzijds vinden veel werkzaamheden plaats door de gemeenten zelf, dus is elk gemeentehuis feitelijk een locatie (filiaal) van het Werkplein. De visie van het Werkplein luidt dan ook: ‘de kracht van nabijheid, regionaal verbonden’. Deze visie gaat uit van een éénsluitend regionaal afgestemd instrumentarium (zoals de loonkostensubsidies en jobcoaching), met de mogelijkheden voor lokaal maatwerk.

De hierover in 2015 gemaakte samenwerkingsafspraken zijn in 2017 geëvalueerd. Dit heeft aanleiding gegeven tot het benoemen van een gezamenlijk managementteam (MT) voor het Werkplein, en een kwartiermaker als trekker. Daarnaast is het Werkplein in november 2017 gestart met 12 extra arbeidsmarkt-coaches, om een extra impuls te geven aan de matching op werk. De aantrekkende economie biedt immers juist nu mogelijkheden om de werkzoekenden van gemeenten en UWV te begeleiden naar betaald werk. Deze medewerkers worden via een afzonderlijke caseload verdeeld over de gemeenten, maar worden aangestuurd en ingezet op meer regionale samenwerking.

Een hardnekkig knelpunt in de samenwerking is het ontbreken van één voor alle partijen goed werkende ICT-infrastructuur. Landelijk wordt gewerkt met de UWV-systemen van Sonar (werkzoekenden

bestand) en WBS (vacature bestand). Inmiddels zijn alle gemeentelijke accountmanagers getraind om vacatures te kunnen invoeren in WBS. Echter, de inschrijving van alle gemeentelijke werkzoekenden in Sonar, en het opnemen van profielen van personen met een beperking in de landelijke Kandidatenverkenner (vergelijkbaar met ons Talentenportaal) blijft achter, door het ontbreken van een koppeling met de gemeentelijke systemen (GWS). Pas recent heeft het UWV besloten deze koppeling te realiseren. Wanneer dit daadwerkelijk operationeel wordt, is op dit moment niet bekend.

3.3.2 *Beleid inzake SROI (Social Return On Investment)*

Voor de begeleiding naar werk zijn banen nodig. De vraag naar personeel hangt vooral af van de economische ontwikkeling, waarbij de gemeente een stimulerende rol vervult door bijvoorbeeld het scheppen van goede randvoorwaarden. Daarnaast kunnen gemeenten stimuleren dat extra banen voor werkzoekenden worden gecreëerd via inkoop- en aanbestedingsbeleid (SROI). Eind 2016 is hiervoor in de regio Twente een regionaal beleidskader vastgesteld, die ook door de gemeente Hellendoorn is overgenomen. Hiervoor zijn sinds 2017 in Twente 3 coördinatoren werkzaam (één per sub-regio), die afspraken maken met de uitvoerende organisaties over de concrete SROI-inspanningen, en zorgen voor bewaking van de realisatie hiervan via één regionaal monitoringsysteem. Een evaluatie hiervan zal na 2 jaar plaatsvinden (eind 2018/begin 2019).

Het regionale SROI-beleid wordt in eerste instantie ingevoerd voor grotere opdrachten (diensten en leveringen vanaf 1 ton). Er is ruimte voor aanvullend lokaal beleid. Binnen de gemeente Hellendoorn wordt hiervoor momenteel een voorstel ontwikkeld voor het verruimen van de grenzen voor 1:1 gunningen, t.b.v. lokale werkgevers die willen deelnemen aan het zogenaamde 'nuggersproject'. Een 'nugger' is een niet uitkeringsgerechtigde werkzoekende, ongeacht leeftijd. Middels dit project willen we proberen niet alleen personen met een uitkering, maar ook niet-geregistreerde werkzoekenden zonder uitkering te activeren en begeleiden naar werk. De daadwerkelijke start van dit project is voorzien in het voorjaar van 2018.

Het Nuggersproject is een specifiek lokaal project in de gemeente Hellendoorn, als aanvulling op de regionale afspraken inzake SROI (Social Return on Investment), om niet-uitkeringsgerechtigde werkloze jongeren op te sporen en te begeleiden naar werk. Dit project is geïnitieerd door de lokale werkgroep "Scoren in Hellendoorn", waarin diverse lokale en enkele regionale partijen vertegenwoordigd zijn.

3.3.3 *Plaatsingen bij reguliere werkgevers*

De gemeente werkt aan een duurzame samenwerking met werkgevers (bedrijfsleven) en instellingen (zoals onderwijs) om de werkgelegenheid te stimuleren en werkzoekenden (via opleiding en werkervaring) extra kansen te bieden op persoonlijke ontwikkeling en uitstroom naar werk. Deze samenwerking heeft de afgelopen jaren gestalte gekregen via verschillende werkgeversbijeenkomsten (businessclubs, Parkmanagement, werkgeversberaad), regelmatige bedrijfsbezoeken (vanuit het college, in samenwerking met de accountmanagers), periodieke ontbijtsessies en de acquisitie van banen en werkervaringsplaatsen.

Voor de bemiddeling naar werk is – mede op verzoek van lokale werkgevers - in 2014 het Talentenportaal van start gegaan, om mensen met een (korte) afstand tot de arbeidsmarkt zo snel mogelijk aan werk te helpen. Daarvoor worden zij ondersteund door middel van sollicitatietrainingen, het in beeld brengen van hun competenties en plaatsing van hun CV's op de website. Inmiddels hebben wij vanuit het Talentenportaal warme contacten met ruim 200 bedrijven binnen onze gemeente, waarvan bijna 70 bedrijven in actieve dienstverlening (bemiddeling, begeleiding, loonkostensubsidie, nazorg, etc) en relatiebeheer.

Het Talentenportaal heeft een belangrijke bijdrage geleverd aan de uitstroom-resultaten van de afgelopen jaren. Gemiddeld betreft ongeveer 60% van de uitstroom naar werk de personen die begeleid

zijn door het Talentenportaal. De resultaten over de afgelopen jaren zijn weergegeven in onderstaande tabel:

Status	2014	2015	2016	2017 (t/m 22-11)
Begeleiding	76	53	66	45
Werk	21	28	24	19
<i>-Werkervaringsplaats</i>	0	2	6	2
<i>-Proefplaatsing</i>	5	9	6	7
Scholing	2	7	4	1
Teruggegeven dossiers ²	12	11	2	9
Verhuizing	1	3	1	4
Totaal	112	102	97	78

Het feit dat het aantal personen in begeleiding minder is dan de eerste jaren, heeft te maken met de ontwikkeling van de werkloosheid in de afgelopen jaren. De eerdere, relatief gemakkelijk te bemiddelen doelgroep is kleiner geworden, en de doelgroep langdurig werklozen met een grotere afstand tot de arbeidsmarkt is groter geworden. Dit vergt een intensievere begeleiding van de deelnemers, maar ook een andere wijze van acquisitie van banen bij werkgevers: meer zoeken naar banen die passen bij onze doelgroep, en bedrijven stimuleren tot en ondersteunen bij job-carving en jobcreatie.

Door de nieuwe wetgeving heeft de gemeente daarnaast te maken gekregen met de nieuwe doelgroep van personen met een arbeidsbeperking. Voor deze doelgroep kunnen wettelijke instrumenten zoals de loonkostensubsidie (LKS) worden ingezet. De regelgeving omtrent dit instrumentarium is voortdurend doorontwikkeld. Zo zijn de procedures voor opname in het zogenaamde doelgroeppregister vereenvoudigd (door invoering van de praktijkroute) en worden schoolverlaters van het Voortgezet Speciaal Onderwijs (VSO)- en Praktijkonderwijs (PRO)-onderwijs na aanmelding zónder beoordeling van hun arbeidsvermogen in het doelgroeppregister opgenomen.

De nieuwe doelgroep betreft jaarlijks ongeveer 20 – 30 personen, voornamelijk VSO/PRO-schoolverlaters. Daarvan gaat een deel door naar vervolgonderwijs, en een ander deel wordt door de gemeente opgepakt voor bemiddeling naar werk of dagbesteding, en/of (afhankelijk van de persoonlijke situatie) een uitkering. Voor het onderzoek naar plaatsingsmogelijkheden, loonwaardemetingen, plaatsingen bij beschermt werk en dergelijke wordt nauw samengewerkt met Soweco.

Het aantal plaatsingen vanuit deze doelgroep bij bedrijven is vooral het afgelopen jaar sterk gestegen. Inmiddels zijn in 2017 totaal 28 personen met LKS geplaatst, waar nodig aangevuld met jobcoaching.

Daarnaast worden ook andere jongeren met problemen op meerdere leefgebieden opgepakt via onze lokale voortzetting van het eerdere '1000 jongerenplan'. Hier komen de verschillende beleids-terreinen, zoals preventief jeugdbeleid, onderwijsbeleid en begeleiding naar werk samen.

Verder zijn en worden voortdurend initiatieven genomen voor training, scholing en activering van werkzoekenden met een gemeentelijke uitkering, ter voorbereiding op doorstroming naar regulier werk. In dit verband noemen wij:

- Talent Herkend: een project in samenwerking met het ROC van Twente en de Woningstichting, waarin de Entree-opleiding wordt aangeboden (éénjarige BBL-opleiding op MBO-1 niveau, met scholing en werkervaring). Deze opleiding is in de afgelopen jaren 3 x aangeboden aan groepen van ongeveer 12 personen. Het resultaat hiervan is persoonlijke ontwikkeling,

² Kandidaten die nog niet bemiddelbaar zijn, en voor verdere begeleiding worden teruggewezen naar de bijstandsconsulent.

betere participatie in de samenleving en voor een aantal personen daadwerkelijke doorstroom naar werk.

- Arbeids-activeringstrajecten via React Twente: daarbij gaat het om diverse werkplekken bij Krönnenzommer (o.a. in groenonderhoud en catering) en de Borstelcentrale in Almelo. Verder wordt in samenwerking met IVN, Staatsbosbeheer en Natuurmonumenten uitvoering gegeven aan landschapsonderhoud op de Sallandse Heuvelrug (project BUITEN). De meeste deelnemers van dit project zijn inmiddels doorgestroomd naar een andere opleiding of werkervaringsplaats. Het project wordt momenteel geëvalueerd.

Tenslotte wordt de activering van de doelgroep ook ondersteund door het project Sporten 't Werkt. Dit project is vooral gericht op de activering van personen op de onderste tredes van de participatieladder. Momenteel wordt een vervolgproject hiervan voorbereid voor een bredere doelgroep, gekoppeld aan empowerment en sollicitatietrainingen. Dit vervolgproject zal in 2018 van start gaan.

De uitvoering van de verschillende activiteiten en de besteding van het Participatiebudget wordt jaarlijks via het Uitvoeringsprogramma re-integratie aan het college voorgelegd.

3.3.4 WSW/SOWECO

Gelijktijdig met de instroomstop op de oude WSW is ook een (verdere) efficiëncykorting op de rijks-subsidie per SW'er doorgevoerd, die t/m 2020 stapsgewijs wordt doorgevoerd. Dit heeft gevolgen voor alle SW-bedrijven, waaronder SOWECO. Omdat de zittende WSW-medewerkers hun rechten behouden, ontstaat een steeds groter tekort op de rijkssubsidie (subsidiëresultaat). Daarnaast neemt het aantal werkzame SW'ers jaarlijks met ongeveer 5% af, waardoor de eigen inkomsten teruglopen (exploitatie-resultaat). Op grond van de huidige GR-regeling komt het uiteindelijke tekort voor rekening van de 6 gemeenten.

Onze visie op de toekomst van SOWECO is gebaseerd op het uitgangspunt van een zo lokaal mogelijke uitvoering van de Participatiewet (inclusief de WSW), in samenwerking met reguliere werkgevers. Daarbij hechten wij aan het behoud van de plaatselijke vestiging van Multipack en de lokale groep-ploeg. Daarvoor stimuleren wij de samenwerking met het lokale bedrijfsleven, en zetten wij ook eigen gemeentelijke opdrachten in (o.a. groenonderhoud). Om de teruggang van het aantal SW'ers bij deze afdelingen te compenseren, wordt nieuwe instroom vanuit de Participatiewet gestimuleerd (via werkervaringsplaatsen, reguliere dienstverbanden met loonkostensubsidie of plaatsingen in het kader van nieuw beschut werken). Verder is jaarlijkse afstemming nodig over de omvang van de gemeentelijke groenopdracht, in relatie tot de omvang van de SW-groep en de inzet van het gemeentelijk leerwerkbedrijf.

Binnen SOWECO wordt gewerkt aan de strategie van doorontwikkeling van de bestaande NV naar een nieuwe, zelfstandige Maatschappelijke Onderneming (MO) met nieuwe opdrachtgevers, en het realiseren van een andere bestuursstructuur (loskoppeling van de huidige Gemeenschappelijke Regeling en op termijn afbouw hiervan). Afspraak is dat nieuwe taken van de MO niet onder de GR worden gebracht, maar afzonderlijk bij de MO worden ingekocht. Voor de gemeentelijke taken wordt de eerste paar jaar een 'omzet-ijkpunt' afgesproken. De dienstverlening die wij hiervoor bij Soweco inkopen bestaat onder meer uit het uitvoeren van praktijkdiagnoses, loonwaardemetingen, plaatsingen nieuw beschut, arbeidsactiveringstrajecten en bedrijfsadviezen voor lokale werkgevers. Daarnaast wordt actief gezocht naar mogelijkheden tot vermindering van de 'erfenis' van de GR (vooral vastgoed).

De inzet is om de besluitvorming over de ontvlechting van GR en NV zo spoedig mogelijk af te ronden.

3.3.5 (Nieuw) Beschut werken

Beschut werken is gericht op mensen die door hun lichamelijke, en verstandelijke of psychische be-

perking een zodanige mate van begeleiding en aanpassingen van de werkplek nodig hebben, dat niet van een reguliere werkgever mag worden verwacht dat hij deze mensen in dienst neemt. Met beschut werk kan de gemeente betrokkenen toch in een dienstbetrekking laten werken.

Beschut werken vindt tot nu toe plaats onder de oude, inmiddels afgesloten WSW. Voor de nieuwe instroom is het nieuw beschut werken o.g.v. de Participatiewet ingericht, met een andere bekostigingsstructuur. In 2017 is de Participatiewet gewijzigd waardoor de gemeente hiervoor een verplichte taakstelling heeft (voor Hellendoorn in 2018 totaal 6 plaatsen, tenzij het aantal indicaties van het UWV lager is). Op dit moment hebben wij 1 indicatie ontvangen, en vinden praktijkdiagnoses plaats (i.s.m. SOWECO) voor extra indicatieaanvragen. Het beperkte aantal indicaties heeft te maken met de aangescherpte criteria van de rijksoverheid m.b.t. nieuw beschut.

Voor de uitvoering in Hellendoorn wordt primair gezocht naar mogelijkheden bij reguliere bedrijven, waarbij de gemeente de faciliteiten van loonkostensubsidie en jobcoaching inzet. Een goed voorbeeld daarvan in Hellendoorn is het bedrijf Farm Food, waar nu al veel WSW-ers werken. Ook plaatsing bij lokale zorginstellingen behoort wat ons betreft tot de mogelijkheden.

Als voor een geïndiceerde kandidaat géén reguliere werkgever gevonden kan worden, wordt een beschutte werkplek gezocht. Daarbij zoeken wij naar de beste plaats voor de individuele cliënt. De aanstelling is zo lang mogelijk in tijdelijke dienst. Hiervoor kan gebruik worden gemaakt van de dienstverlening van SOWECO. Inmiddels is de procedure voor plaatsing van de eerste persoon vrijwel afgerond, en wordt gekeken naar mogelijkheden om de overige beschikbare plaatsen ook in te vullen.

3.3.6 Garantiebanen/Quotumwet

In het sociaal akkoord hebben kabinet en sociale partners afgesproken in 10 jaar tijd 125.000 extra banen te gaan creëren voor mensen met een arbeidsbeperking. Tot de doelgroep behoren mensen die onder de Participatiewet of onder de oude Wajong vallen en niet in staat zijn het wettelijk minimumloon te verdienen. Het UWV beheert hiervoor het zogenoemde doelgroepenregister.

Het regionale Werkbedrijf (een samenwerkingsverband van gemeenten, het UWV en de sociale partners) is de bestuurlijke trekker voor het realiseren van de garantiebanen. De stand van zaken tot dusverre is dat het bedrijfsleven voldoende banen heeft ingevuld, maar dat de sector overheid (waaronder gemeenten) achterblijft. Dit zou betekenen dat de Quotumwet wordt ingevoerd, waarmee de taakstelling wettelijk verplicht wordt. Het kabinet heeft echter recent besloten dit nog één jaar uit te stellen, om overheidswerkgevers meer tijd te geven voor invulling.

Voor de gemeente Hellendoorn heeft een nulmeting plaatsgevonden waarmee het huidige aantal personen uit de doelgroep in beeld is gebracht. Dit betreft totaal 11 personen, waarvan 8 met een SW-indicatie (vrijwel allemaal gedetacheerd vanuit Soweco), 1 met loonkostensubsidies in dienst via de Participatiewet en 2 stagiaires met BBL/BOL niveau 1. Met name de gemeentelijke buitendienst biedt mogelijkheden voor werkervaringsplaatsen voor werkzoekenden (leerwerkbedrijf). Getoetst aan de normen van de Prestatieladder Sociaal Ondernemen (PSO) wordt de sociale bijdrage van de gemeente Hellendoorn op g rond daarvan berekend op 2,3%, waarmee de gemeente op trede 2 van de PSO-ladder zou komen te staan.

In de gemeentebegroting 2018 is een stelpost opgenomen voor het invullen van twee extra arbeidsplaatsen vanuit de doelgroep, om invulling te geven aan de gemeentelijke taakstelling. De komende maanden vindt onderzoek plaats binnen welke afdeling(en) hiervoor (aangepaste) werkplekken kunnen worden gerealiseerd.

3.3.7 Begeleiding statushouders

Elke gemeente is verplicht om statushouders op te nemen. De zogenoemde taakstelling heeft een verplichtend karakter. In 2015 is een forse instroom van vluchtelingen op gang gekomen, wat ook in

onze gemeente heeft geleid tot huisvesting van een groot aantal statushouders. Het opnemen van statushouders gaat over verschillende aspecten:

- Het huisvesten in onze gemeente (verantwoordelijkheid gemeente);
- De integratie in de samenleving (verantwoordelijkheid statushouder);
- De begeleiding naar arbeid (verantwoordelijkheid gemeente).

Voor de huisvesting wordt nauw samengewerkt met de woningstichting, waarbij de gemeente zorgt voor toekenning van een uitkering en bijzondere bijstand voor de woninginrichting. Voor de integratie in de samenleving worden de statushouders begeleid door vrijwilligers van vluchtelingenwerk. Zij ondersteunen hen ook bij het zoeken naar inburgeringscursussen, waarvoor de statushouder overigens zelf verantwoordelijk is. Voor het afronden van de inburgering is vrijwel altijd een periode van minimaal 3 jaar nodig.

Hoewel tijdens de inburgering waar mogelijk ook al werkervaring wordt opgedaan, kan pas na het behalen van het inburgeringsdiploma goed op begeleiding naar werk worden ingezet. Het is dan ook niet vreemd dat door de grote instroom van statushouders momenteel ruim 25% van het cliëntenbestand van de Participatiewet uit statushouders bestaat. De komende periode wordt in samenwerking met het Talentenportaal en lokale werkgevers extra ingezet op begeleiding van deze doelgroep naar werk.

Afgelopen jaren zijn ook grote aantallen minderjarige asielzoekers zonder hun familie naar Nederland gekomen. Alle gemeentes werden opgeroepen een aantal van deze jongeren op te nemen. Hellendoorn heeft dat ook gedaan. Anno 2017 zijn 12 jongeren gehuisvest in de voormalige Stayokay. De jongeren vallen totdat ze 18 jaar zijn onder de verantwoordelijkheid van het Nidos (een onafhankelijke (gezins-)voogdij instelling, het gaat om de wettelijke Voogd), daarna onder de verantwoordelijkheid van de gemeente die vanaf dat moment moet zorgen voor huisvesting en begeleiding.

3.3.8 Tegenprestatie

De 'tegenprestatie' gaat uit van de gedachte dat uitkeringsgerechtigden iets terugdoen voor de uitkering. Hierbij wordt in eerste instantie gedacht aan het verrichten van vrijwilligerswerk en mantelzorg, voordat het formele opleggen van een tegenprestatie aan de orde is. In de gemeente Hellendoorn is nog geen enkele keer een tegenprestatie opgelegd. Consulenten verwijzen cliënten door naar Hellendoorn Doet! (voorheen: Vrijwilligersvacaturebank) om daar samen op zoek te gaan naar vrijwilligerswerk. Er worden afspraken gemaakt met de klant om de voortgang te bewaken.

Op basis van een evaluatie van het klantenbestand in 2015 bleek dat 67% van de mensen onbetaald – of vrijwilligerswerk deed. In november 2017 zijn er ongeveer 495 klanten met een uitkering geregistreerd, waarvan 29% geregistreerd vrijwilligerswerk doen. Geconstateerd is dat er meer klanten zijn die vrijwilligerswerk doen, maar dat de registratie achterblijft. Dit is dan ook een punt van aandacht voor de komende jaren.

3.3.9 Minimabeleid

Op grond van artikel 35 Participatiewet is het mogelijk om bijzondere bijstand te verstrekken. Dege, die als gevolg van bijzondere individuele omstandigheden geconfronteerd wordt met noodzakelijke bestaanskosten, waarin de algemene bijstand niet voorziet en die niet uit de bijstandsnorm, het vermogen en het inkomen boven bijstandsniveau kunnen worden betaald (de zogenaamde financiële draagkracht), heeft recht op bijzondere bijstand. Welke kosten daarvoor in aanmerking komen, hangt af van de individuele omstandigheden van het geval. Het is een kwestie van maatwerk: een individuele beoordeling is vereist. Bij die beoordeling past ook dat onderzocht wordt of de kosten daadwerkelijk gemaakt worden. Colleges hebben geen beleidsruimte om een generiek inkomensbeleid te voeren.

In onze gemeente is besloten om alleen de categoriale bijzondere bijstand in de vorm van een collectieve aanvullende zorgverzekering (CAV) of een tegemoetkoming in de premie van een dergelijke verzekering te handhaven. Dit besluit heeft er toe geleid dat het minimabeleid, dat voor een groot gedeelte gebaseerd is op het verstrekken van categoriale bijstand, op een andere wijze vorm heeft gekregen.

De minimaregelingen zijn vanaf 1 januari 2015 gebaseerd op een gemeentelijke verordening, op grond van artikel 108 van de Gemeentewet. Daarbij is inhoudelijk wel zoveel mogelijk aangesloten op het bestaande beleid. Daarnaast is de uitvoering van de regeling duurzame gebruiksgoederen in goed overleg overgedragen aan de Stichting Hulpfonds.

Daarnaast zijn ingaande 2017 extra middelen beschikbaar gesteld ter verbetering van de situatie van kinderen in gezinnen met lage inkomens. Ook bij de uitvoering van dit zogenaamde 'kindpakket' wordt het Hulpfonds ingeschakeld. De raad heeft hierover inmiddels besloten om de doelgroep voor deze regelingen uit te breiden tot personen met een inkomen tot maximaal 120% van de bijstandsnorm. Er vindt nog nader onderzoek plaats, om het niet-gebruik van de al bestaande regelingen voor deze doelgroep terug te dringen. Verder wordt de inhoud van het 'kindpakket' in 2018 werkendeweg verder ontwikkeld, rekening houdend met de hiervoor beschikbare middelen.

3.3.10 Uitvoering bijstandsverlening

De bijstandsverlening is gebonden aan regels vanuit de Participatiewet. Deze regels zijn gebaseerd op de oude Wet werk en bijstand (Wwb), en kort vóór de invoering van de Participatiewet nog aangescherpt door de Wet maatregelen Wwb.

Bij invoering Participatiewet 2015 zijn alle verordeningen geactualiseerd en aangepast (raad december 2014 en juni 2015).

Daarin zijn o.a. de volgende wijzigingen doorgevoerd:

- De kostendelersnorm, waardoor de bijstand wordt verlaagd als een woning gedeeld wordt met meerdere volwassenen. Deze wettelijke maatregel heeft bij de invoering landelijk wel veel ophef veroorzaakt, maar heeft in onze gemeente weinig reacties en nauwelijks bezwaarschriften opgeleverd.
- Het vervallen van de specifieke bijstandsnorm voor alleenstaande ouders. Sinds 2015 is de uitkering voor een alleenstaande ouder gelijk aan die van een alleenstaande zonder kinderen. Maar alleenstaande ouders worden hiervoor (grotendeels) gecompenseerd door een hoger kindgebonden budget van de Belastingdienst. Ook dit is een wettelijke maatregel waar de gemeente geen invloed op heeft.
- Invoering van de individuele inkomenstoeslag i.p.v. de langdurigheidstoeslag. Mede door het gestegen aantal uitkeringen is het aantal aanvragen voor deze toeslag licht gestegen (van 152 in 2013 naar 172 in 2016). Het aantal verstrekte toeslagen is vrijwel gelijk gebleven (gemiddeld 145 per jaar). Dit impliceert dat het aantal afwijzingen, door de verplichte scherpere toetsing, is toegenomen van gemiddeld 7 per jaar naar gemiddeld 18 per jaar. Dit heeft in een (overigens zeer beperkt) aantal gevallen tot een bezwaarschrift geleid.
- Invoering van de studietoelage voor studerende jongeren met een beperking. Deze regeling is begin 2017 regionaal geharmoniseerd, en hieraan wordt extra bekendheid gegeven, om te stimuleren dat hiervan meer gebruik gemaakt wordt. Het aantal aanvragen in onze gemeente is tot nu toe nog beperkt.

Tenslotte zijn de arbeidsverplichtingen van bijstandsgerechtigden aangescherpt, wat geleid heeft tot wijziging van de maatregelenverordening.

3.3.11 Collectieve zorgverzekeringen

Op 1 januari 2014 zijn de Compensatie eigen risico (Cer) en de algemene tegemoetkoming op basis van de Wet chronisch zieken en gehandicapten (Wtcg) afgeschaft. Een deel van het budget van de Cer en Wtcg is overgegaan naar de gemeenten. Deze gelden zijn ingezet voor de collectieve zorgverzekering voor inwoners met een laag inkomen.

Dit heeft er toe geleid dat de doelgroep van deze zorgverzekering aanzienlijk is uitgebreid: inwoners met een inkomen dat lager is dan 130% van de bijstandsnorm komen in aanmerking voor de collectieve verzekering. Daarnaast zijn afspraken gemaakt met Menzis en Salland Zorgverzekeringen over de inhoud het verzekeringspakket: de gemeentepolis. Voornamelijk Menzis heeft het verzekeringspakket uitgebreid.

Door wijziging van de Aanbestedingswet in juli 2016 dient de collectieve zorgverzekering te worden aanbesteed. In juli 2017 is hiervoor een traject gestart. Dit heeft geleid tot het gunnen aan twee partijen: Menzis en Salland Zorgverzekeringen.

In 2017 zijn we gestart met een pilot om wanbetalers van de zorgpremie tegen te gaan. Als iemand de zorgverzekeringspremie gedurende zes maanden niet betaald heeft, wordt de incasso overgedragen aan het CAK. De inwoner betaalt dan een hogere premie (bronheffing) en is niet langer aanvullend verzekerd. Dit is een ongewenste situatie. Daarom is in regionaal verband met Menzis besloten uitkeringsgerechtigden uit deze situatie te halen en de combinatie van schulddienstverlening en een collectieve zorgverzekering aan te bieden.

3.3.12 Schuldhulpverlening

De gemeenteraad heeft in juli 2012 het Beleidsplan Integrale Schulddienstverlening gemeente Hellendoorn 2012-2015 vastgesteld. Het beleidsplan is (nog) niet geëvalueerd en geactualiseerd.

Het algemene beleidskader is dat inwoners zoveel mogelijk participeren in de samenleving. Voorwaarde daarvoor is een financieel stabiele situatie. Problematische schulden belemmeren een volledige deelname aan de samenleving. Bovendien komen financiële problemen zelden alleen. Daarom streven wij naar een integrale schulddienstverlening, om een duurzaam resultaat te bereiken door ook te werken aan de achterliggende problemen.

Schulddienstverlening is breed toegankelijk. In beginsel wordt niemand bij voorbaat uitgesloten. Nadrukkelijk is gekozen voor de eigen verantwoordelijkheid, de eigen kracht en creativiteit van de schuldenaar. De gemeente voert de regie op het proces; de aanvrager is verantwoordelijk voor het slagen van het traject. De motivatie en vaardigheden van de aanvrager bepalen het meest haalbare. Alle hulpverlening is gericht op de zelfredzaamheid van de schuldenaar.

Binnen de integrale schulddienstverlening zorgt de Stadsbank Oost Nederland als ketenpartner voor het borgen van de primaire vaste lasten van de cliënt. Veiligstellen van primaire levensbehoeften is cruciaal om het integrale schulddienstverleningstraject kans van slagen te bieden. Daarnaast zijn in Hellendoorn een tweetal stichtingen actief op dit gebied: de Stichting Budget op orde Maken (BOOM) en de stichting Hulpfonds Hellendoorn. Met beide stichtingen zijn afspraken gemaakt over de taak en verantwoordelijkheden. De inzet van deze beide organisaties bewijst – wat landelijk ook is onderzocht - dat vrijwilligers een toegevoegde waarde hebben bij de uitvoering van schulddienstverlening.

Een knelpunt is het toenemende gebruik van bewindvoering (beschermingsbewind) bij een problematische schuldenproblematiek. Dit is een landelijke tendens, die ook binnen onze gemeente zichtbaar is. Bewindvoering vindt plaats op basis van een rechterlijke uitspraak. De gemeente is dan wettelijk verplicht de hieruit voortvloeiende kosten (op basis van vaste tarieven) te vergoeden. Deze kosten zijn op dit moment niet te voorkomen.

In dit verband is het interessant dat de gemeenten volgens het regeerakkoord van het nieuwe kabinet een adviesrecht krijgen in de gerechtelijke procedure rondom schuldenbewind. Dit geeft kansen om voorafgaande aan een rechterlijke uitspraak aan de cliënt een ander aanbod te doen, zoals budgetbeheer met begeleiding. Deze mogelijkheden zullen nog nader worden onderzocht.

Hoofdstuk 4: Cijfers en onderzoeksresultaten

4.1 Bereik Jeugdwet

Onderstaande tabel geeft overzicht van het huidige bereik binnen de Jeugdwet.

Geïndiceerde jeugdhulpvoorzieningen		
November 2017		
	Voorziening	Aantal gebruikers
Maatwerkvoorzieningen	Begeleiding in de groep Persoonlijke begeleiding Kortdurend verblijf Incl. vervoer	118
Jeugd AWBZ	Alle voorzieningen die eerder onder de AWBZ vielen	26
Jeugd GGZ	Bv. dyslexiezorg Basis GGZ-hulp	344
Specialistische jeugdhulp	Oa. spoedhulp FACT Gezinshuizen Individuele behandeling	76
Jeugdbescherming Jeugdreclassering	Drang Ondertoezichtstelling	56
Jeugdzorgplus	Opname in gesloten jeugdzorg	1
LTA ³		2
Totaal		503

Rechtstreekse verwijzing naar Jeugdhulp is, naast de gemeentelijke toegang (via een keukentafelgesprek), ook mogelijk met een verwijzing van onder andere een huisarts, jeugdarts of medisch specialist. Dit staat in de Jeugdwet en dit geldt in alle gemeenten. Met een verwijzing van een arts is jeugdhulp rechtstreeks toegankelijk. Er is dan geen indicatiestelling door de gemeente nodig. Onderstaande tabel geeft weer dat er verschillende manieren zijn waarop toegang kan plaatsvinden. De 'zijinstroom' komt rechtstreeks bij de gemeente binnen in de vorm van een factuur. Er vindt zoveel mogelijk afstemming plaats indien er onduidelijkheden zijn.

Verwijzing	Aantal van Cliëntnummer
Peildatum november 2017	
Huisarts	201
Consulent gemeente	162
Basisscholen	63
Jeugdarts	48
Jeugdbescherming Overijssel	38

³ Landelijk transitie-arrangement: Het LTA is een tussenstap om te komen tot landelijke afspraken voor specialistische jeugdzorg die gelden vanaf 1 januari 2015 voor in beginsel drie jaar.

Raad van de Kinderbescherming	36
Overige gecert. instellingen	31
Medisch specialist	26
NVT	11
Rechtbank	5
Restcategorie	7
Totaal aantal cliënten	628

4.2 Bereik Wmo

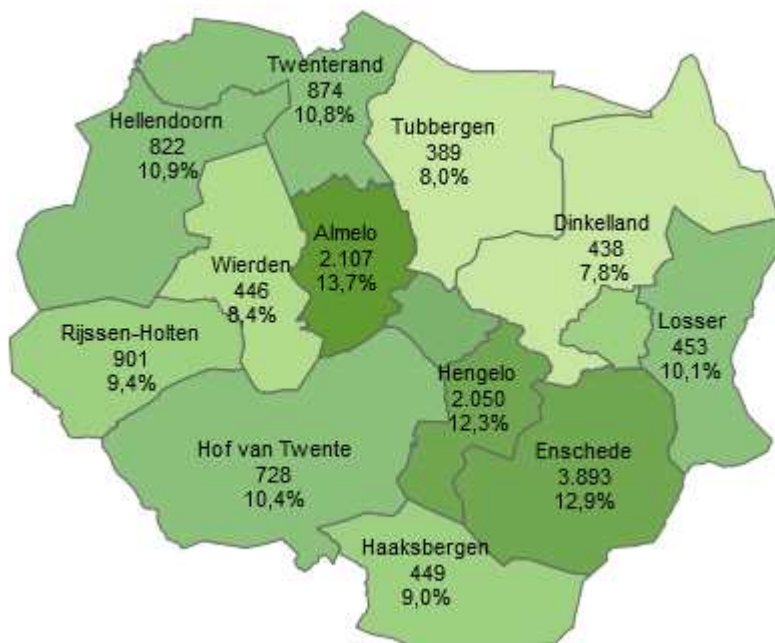
Onderstaande tabel geeft overzicht van het huidige bereik binnen de Wmo.

Geïndiceerde Wmo voorzieningen November 2017		
	Voorziening	Aantal gebruikers
Groepsbegeleiding	Dagbesteding	234
Huishouden	Ondersteuning huishouden	923
Verzorging	Persoonlijke verzorging	0
Wonen	Beschermd wonen Logeren/Kortdurend verblijf Trapliften, woningaanpassing en woonvoorzieningen	434
Mobiliteit	Collectief vervoer (regiotaxi) Rolstoelen, scootmobielen en overige vervoersvoorzieningen (inclusief begeleiding)	1469
Begeleiding	Individuele ondersteuning en begeleiding	316
Totaal aantal klanten Wmo 2226		

4.3 Monitoring Kennispunt Twente

Kennispunt Twente, onderdeel van de Regio Twente, voert voor de 14 Twentse gemeenten monitoring van kengetallen uit op het gebied van Jeugdhulp en Wmo. Voor wat betreft Jeugdhulp zijn gegevens al openbaar. Voor wat betreft Wmo is de monitoring nog in ontwikkeling en zijn gegevens nog niet openbaar. We delen in deze notitie een aantal figuren op het gebied van Jeugdhulp die al openbaar zijn. De figuren laten zien dat Hellendoorn in Twente niet zozeer een uitzondering is in de mate van afname van Jeugdhulp, dat het product jeugd-ggz het meest wordt ingezet, en dat Jarabee de grootste organisatie is in Twente op het gebied van Jeugdhulp.

Onderstaande figuur laat het aantal jeugdigen met jeugdhulp als percentage van de jeugdpopulatie, periode 2016, zien in heel Twente.



Onderstaande tabel laat het aantal trajecten in zorg in natura zien in Twente. Hier is te zien dat Jeugd-GGZ een dienst is die relatief veel wordt ingezet in Twente.

Aantal trajecten (ZIN) naar hoofdcategorie in Twente

Hoofdcategorie	2015 totaal		2016 totaal	
	Aantal	%	Aantal	%
Jeugd-GGZ	12.026	50,9%	13.434	47,7%
Maatwerk Jeugd	4.036	17,1%	5.452	19,4%
Specialistische Jeugdzorg	3.203	13,6%	3.760	13,4%
JB en JR	2.479	10,5%	3.044	10,8%
Jeugdhulp (voormalig awbz)	1.525	6,5%	1.965	7,0%
Overig	365	1,5%	497	1,8%
-Totaal-	23.634	100,0%	28.152	100,0%

Onderstaande figuur laat zien dat Jarabee in Twente de grootste aanbieder is van jeugdhulp.

Top 5 meest voorkomende aanbieders (ZIN) in 2016

Rank	Aanbieder	Aantal
1	Jarabee	3.079
2	JBOV	2.040
3	Mediant	1.929
4	Stichting Karakter	1.811
5	Dimence	1.714

4.4 Bereik Beschermd wonen

De subregio Almelo (hieronder vallen: Almelo, Wierden, Twenterand, Rijssen-Holten en Hellendoorn) heeft in totaal 323 Beschermd Wonen plekken waar een cliënt woonachtig is. Van deze cliënten hebben er 253 korter dan 5 jaar een Beschermd Wonen indicatie en 70 langer dan 5 jaar een Beschermd Wonen indicatie. De plekken zijn als volgt verdeeld over de regio:

Gemeente	Indicatie < 5 jaar	Indicatie > 5 jaar	Afkomstig uit eigen gemeente met indicatie < 5 jaar	Afkomstig uit eigen gemeente met indicatie > 5 jaar
Almelo	173	40	131	32
Hellendoorn	21	11	13	9
Overig	5	3	x	x
Rijssen-Holten	14	6	8	2
Tubbergen	6	3	1	2
Twenterand	28	4	20	2
Wierden	6	3	2	1
Totaal	253	70	175	48

4.5 Bereik Participatiewet

Het aantal personen met een uitkering of in loondienst met een loonkostensubsidie luidt als volgt (peildatum oktober 2017)

Aantal uitkeringen, loonkostensubsidies en WSW-aanstellingen in Hellendoorn.	
1. Uitkeringen Participatiewet.	435 ⁴
a. jonger dan 27 jaar	55
b. 27-44 jaar	155
c. 45 – 66	194
d. personen in een inrichting	30
1. IOAW/Z/BBZ - uitkeringen	66 ⁵
a. IOAW	61
b. IOAZ	3
c. BBZ	2
2. In loondienst bij werkgevers met loonkostensubsidie	38
a. Wettelijke loonkostensubsidie (LKS)	28
b. Lokale indienstnemingssubsidie	2
c. Begeleid werken (o.g.v. oude Wsw)	8
d. Nieuw beschut (miv december 2017)	1
3. In loondienst als Wsw-werknemers	164
a. Beschut werken Soweco (Multipack + deel groenploeg)	90
b. Werken op locatie Soweco (vnl. groenonderhoud Nijverdal)	25
c. Individuele detacheringen Soweco	18
d. Groepsdetacheringen Soweco	22
e. detachering vanuit Soweco naar Larcom	6
f. in dienst bij overige SW-bedrijven (Sallcon / Wezo / SWB)	3

Analyse cliëntenbestand Participatiewet

De personen met een uitkering worden ingedeeld naar mate van hun afstand tot de arbeidsmarkt, op basis van de Participatieladder. Begin 2017 was de indeling, uitgaande van de huidige tredes (zonder rekening te houden met groeipotentieel), als volgt:

⁴ in- en uitstroom zijn tot dusver vrijwel gelijk. Ongeveer 45% langer dan 3 jaar in de uitkering. Verder hoort ongeveer 25% van het bestand tot de groep statushouders.

⁵ IOAW is in enkele jaren verdubbeld, door de kortere duur van de WW en de economische crisis.

Trede	Toelichting	Omvang
6	Betaald werk (volledig uit de uitkering)	0%
5	Betaald werk met ondersteuning (b.v. uitkering naast deeltijdarbeid)	11%
4	Onbetaald werk (werkervaringsplaatsen, vrijwilligerswerk)	34%
3	Deelname georganiseerde activiteiten (cursus, training, sport(en) werkt)	23%
2	Sociale contacten buitenshuis	20%
1	Geïsoleerd (waaronder personen in inrichting)	12%
Totaal		100%

4.6 *Bezwaar en beroep en klachten/ombudsfunctie*

Onderstaande tabel toont het aantal bezwaarschriften met betrekking op Jeugd, Wmo, Participatiewet in de gemeente Hellendoorn. Het aantal bezwaarschriften op gebied van Jeugd en Wmo en Participatie is vergelijkbaar met andere gemeenten. Alleen voor wat betreft Huishoudelijke Ondersteuning is er in het jaar 2015 een piek geweest.

Aantal bezwaarschriften sociaal domein, o.a. Wmo /Jeugdhulp/Participatiewet	2015	2016	2017
Totaal	114	38	36
Ontvankelijk	104	32	32
(Gedeeltelijk) Gegrond*	11	14	4
Beroepsprocedure **	8	6	5

* Bij deze aantallen zijn ook de bezwaarschriften meegenomen die zijn ingetrokken nadat er een herzien besluit is genomen dat (gedeeltelijk) tegemoet kwam aan de bezwaren.

** De beroepsprocedures gingen over Huishoudelijke Ondersteuning en de Participatiewet.

Ter info: In 2015 waren er veel bezwaarschriften over de HO naar aanleiding van het gewijzigde beleid.

Inwoners van onze gemeente kunnen met klachten altijd terecht bij de bestaande gemeentelijke klachtenregeling. Wanneer deze klachtafhandeling niet naar tevredenheid gebeurt of men het niet eens is met de uitkomst, kan de klacht worden voorgelegd aan de Nationale ombudsman.

Vanuit de Wmo is er geen wettelijke verplichting voor het organiseren van een (lokale) vertrouwenspersoon. Gebruik maken van de al bestaande regeling en aansluiten bij een landelijke regeling voor klachtenafhandeling is de afgelopen jaren de manier geweest waarop dit geborgd is.

4.7 *Cliëntervaringsonderzoek Jeugdhulp en Wmo*

Met behulp van Kennispunt Twente, is door onderzoeksbureau I&O Research 2016 en 2017 een cliëntervaringsonderzoek uitgevoerd onder cliënten die in 2015 en 2016 ondersteuning op het vlak van de Jeugdwet hebben ontvangen. Hiermee hebben we inzicht verkregen in de ervaringen van cliënten met de geleverde ondersteuning door de aanbieders. I&O Research heeft tevens de verwerking van onderzoeksresultaten verzorgd. Het jaarlijks uitvoeren van een cliëntervaringsonderzoek is een verplichting vanuit zowel de Jeugdwet als de Wmo. De reden daarvoor is dat gemeenten inzicht krijgen in de ervaringen van cliënten met de geleverde ondersteuning en/of hulp. De resultaten zijn in 2016 en 2017 gerapporteerd en aangeboden aan het college, de Wmo-raad en de gemeenteraad.

Cliënttevredenheid

Over het contact met de gemeente zijn cliënten tevreden. De wachttijden zijn op orde en men is tevreden over de bejegening door de medewerker van de gemeente. Was men in 2015 nog gematigd tevreden over de gekozen oplossing. Nu vinden cliënten de ondersteuning veel vaker passend binnen de hulpvraag en wordt er beter voorzien in de behoeften en wensen van cliënten. Reden hiervoor kan zijn dat de invoering van de Wmo in 2015 voor de nodige onrust zorgde. In 2016 lijkt men gewend te zijn aan de ingevoerde wijzigingen. Immers 73% is tevreden met de gekozen oplossing. Bij de

oude Wmo lag de gemiddelde score voor de ondersteuning vanuit de Wmo altijd rond de 7,5. Dat cliënten de gemeente Hellendoorn één jaar na de invoering van de nieuwe Wmo 2015 waarderen met een 7,4 is positief te noemen.

Mantelzorgers kunnen zorg beter aan

Sinds 2015 zijn gemeenten wettelijk verantwoordelijk voor de mantelondersteuning. Dit heeft er toe geleid dat de ondersteuning is uitgebreid en dat er een mantelzorgcompliment wordt uitgereikt. De uitvoering hiervan is in handen van Evenmens, een stichting die door de gemeente gesubsidieerd wordt. Doordat het compliment moet worden aangevraagd bij Evenmens zijn meer inwoners bekend met de ondersteuning die Evenmens kan bieden. Dit blijkt inmiddels ook uit de cijfers want steeds meer mensen doen een beroep op de diensten van de stichting.

Duidelijkheid over waar een inwoner terecht kan met zijn of haar hulpvraag

Cliënten zijn gevraagd hoe zij bij de hulp zijn gekomen die zij krijgen of hebben gekregen. Meer dan de helft van de cliënten zegt via een andere route dan de huisarts of gemeente de hulp te hebben gezocht. Bijna drie op de tien cliënten wijzen de huisarts aan als doorverwijzer en 20% de gemeente Hellendoorn. 61% van de cliënten geeft aan dat zij wisten waar zij moesten zijn met hun hulpvraag. Op grond van de Jeugdwet zijn er verschillende verwijzers bij de toeleiding naar jeugdhulp betrokken. Naast onze eigen jeugdconsulenten, kunnen ook huisartsen, jeugdartsen, medisch specialisten en gezinsvoogden hulp inzetten naar aanleiding van een hulpvraag. Voor vragen bij dyslexie verloopt de verwijzing via de school. In ons beleid is vastgelegd dat de inwoner zelf de plek bepaalt waar hij of zij de hulpvraag neerlegt. Hierin is dus keuzevrijheid. De reden daarvoor is om een ouder of jongere zelf te laten bepalen waar hij of zij zich het meest vertrouwd voelt en om te voorkomen dat hetzelfde verhaal bij een volgend 'loket' nog eens moet worden verteld. Deze beleidskeuze heeft als neveneffect dat niet altijd eenduidig is uit te leggen waar de inwoner moet zijn met zijn of haar hulpvraag. Mogelijk dus de verklaring voor het resultaat dat (slechts) 61% van de cliënten aangeeft dat zij wisten waar zij moeten zijn met hun hulpvraag.

Bekendheid met onafhankelijke cliëntondersteuning

Van alle respondenten die zorg krijgen vanuit de Wmo komt 57% binnen via de gemeente. De overige 43% van de verwijzingen loopt via huisartsen of andere zorgverleners. In totaal is 32% van de respondenten (Wmo) bekend met de mogelijkheid voor het inschakelen van een onafhankelijke cliëntondersteuner. Dit is een stijging van 5% ten opzichte van vorig jaar.

Van alle respondenten met zorg vanuit de Jeugdwet loopt 20% van de verwijzingen via de gemeente, 80% loopt via huisartsen of andere verwijzers. In totaal is 18% van de cliënten bekend met onafhankelijke cliëntondersteuning. Vorig jaar was dit percentage 14%.

Omdat cliënten niet altijd rechtstreeks contact hebben met de gemeente over hun hulpvraag, is de bekendheid met onafhankelijke cliëntondersteuning in veel gevallen niet direct te beïnvloeden door ons als gemeente. We willen echter dat ook hulpvragers die zich niet via de gemeente melden, meer bekend raken met onafhankelijke cliëntondersteuning. In de (subsidie)gesprekken met de organisaties die onafhankelijke cliëntondersteuning bieden in onze gemeente vragen wij hier wel aandacht voor.

Mate waarin verschillende organisaties samenwerken

Als het gaat om de kwaliteit van de hulpverlening is men het minst te spreken over de mate waarin organisaties samenwerken om de cliënt te helpen (48%), al is dat laatste in 30% van de situaties niet van toepassing. Bij de ontwikkeling van de nieuwe (getransformeerde) manier van inkopen voor Jeugd en Wmo is dit ook als aandachtspunt benoemd. Er wordt gekeken op welke manier we de samenwerking van verschillende organisaties in één gezin in de toekomst contractueel kunnen stimuleren.

4.8 Onderzoeksresultaten De Rekenkamer met betrekking tot de Jeugdwet en Wmo

De Rekenkamer voerde in het jaar 2016 een onderzoek uit naar de effecten van de decentralisaties, op basis van specifieke onderwerpen. De belangrijkste conclusies hieruit zijn:

- De gemeente Hellendoorn heeft in haar decentralisatiebeleid een duidelijke keuze gemaakt om in te zetten op de vormgeving van structuren en processen, waarbij minder aandacht is besteed aan een overkoepelende visie en uitgangspunten voor het sociaal domein.
- Aan het speerpunt van resultaatdenken wordt concrete en innovatieve invulling gegeven.
- Raad en college zijn actief op zoek naar instrumenten om kwaliteit en output van het sociaal domein te meten en te interpreteren.
- De gemeente Hellendoorn ondersteunt actief initiatieven van lokale partners binnen de kaders van het decentralisatiebeleid.

Aanbevelingen zijn:

- Voor het college: blijf bij resultaatgericht werken aandacht houden voor de definiëring van de gewenste resultaten en mogelijke manieren om deze resultaten te meten.
- Voor de raad: verzoek het college, onder andere in de programmabegroting en programma-rekening, beschikbare outputgegevens en kwaliteitsinformatie te relateren aan de doelen van het decentralisatiebeleid.
- Voor het college: overweeg de formulering van een bondige overkoepelende visie op het sociaal domein in het kader van een integrale werkwijze.
- Voor het college: waak ervoor dat de kennis van waardevolle samenwerkingen belegd is bij enkele kartrekkers.
- Voor het college: besteed meer aandacht aan de relatie met de Wmo-raad.

4.9 Cliëntervaringsonderzoek Participatiewet

De Participatiewet kent géén verplichting tot het uitvoeren van een cliëntervaringsonderzoek. Dit is in de afgelopen jaren voor dit beleidsterrein niet uitgevoerd. Uiteraard worden de cliënten wel betrokken bij de beleidsontwikkelingen en de monitoring van het beleid via het Cliëntenplatform Werk en Inkomen.

Het Cliëntenplatform heeft de afgelopen jaren een belangrijke adviesrol vervuld bij de beleidsontwikkelingen m.b.t. de Participatiewet, zoals de Kadernota Participatiewet, het re-integratiebeleid, de ontwikkeling van Soweco, de verschillende verordeningen en de beleidsregels / uitvoeringsbesluiten. Ook bij de voorstellen met betrekking tot het minima-beleid, het kindpakket en de samenwerking met de lokale instanties (zoals Hulpfonds, Stichting BOOM, de Voedselbank en de Huiskamer) is het Cliëntenplatform nauw betrokken, en komt zij steeds vaker ook met eigen initiatieven.

Hoewel er vrijwel altijd overeenstemming werd bereikt over de beleidsvoorstellen, heeft het Cliëntenplatform waar zij dat nodig vond ook kritische kanttekeningen geplaatst. In dit verband heeft in 2017 een afzonderlijke bespreking met het Cliëntenplatform plaatsgevonden naar aanleiding van diverse signaleringen en raadgevingen over thema's zoals het minima- en kwijtscheldingsbeleid, de 18-/18+ problematiek en de zorg over verdringing van regulier werk door werkervaringsplaatsen. Wij waarderen de inbreng van het platform en doen daar waar mogelijk ons voordeel mee. Anderzijds zijn er soms belemmeringen, omdat de gemeente gebonden is aan hogere wet- en regelgeving.

4.10 Onderzoeksresultaten De Rekenkamer met betrekking tot de Participatiewet

In het jaar 2014 is onderzoek uitgevoerd door De Rekenkamer met betrekking tot het thema re-integratie. Aanbevelingen die in dit onderzoek zijn gedaan, zijn:

- Classificeer het doel van ieder type integratietraject. Geef daarbij aan wat het primaire doel is van het traject (arbeidsinschakeling, voorbereiding op arbeidsinpassing of maatschappelijk-

ke participatie), en welk resultaat dat type traject in de praktijk blijkt te hebben. Genereer managementinformatie over de resultaten van de drie typen re-integratietrajecten en deel die op geaggregeerd niveau met de raad.

- De veranderende samenleving vraagt iets van het samenspel tussen raad en college. Hoe krijgen zij samen grip op deze veranderingen? Bijvoorbeeld: welke taken horen nog bij de gemeente en wat laat zij los? Met wie moet de gemeente samenwerken? Hoe wil zij regie voeren en wat betekent dat voor de rolverdeling tussen raad en college? Om deze vragen te beantwoorden dienen raad en college samen te reflecteren op het beoogd maatschappelijk effect in het sociaal domein. Het opstellen van een inhoudelijke visie op het brede sociale domein kan daarbij helpen. Eén van de veranderingen die om een antwoord vragen is dat in uitvoering van wetten individueel maatwerk steeds meer het leidende uitgangspunt is. Daarbij komt nog dat individueel maatwerk van de gemeente een steeds meer integrale benadering zal vragen. Met de vraag hoe de raad hier sturing aan wil geven, slaat het college de spijker op zijn kop. De Rekenkamer ziet uit naar het gesprek hierover tussen raad en college.

4.11 Organisatie van participatie

In het coalitieakkoord 2014-2018 'Samen aan Zet' hebben de collegevormende partijen aangegeven welke thema's hen voor de komende vier jaar na aan het hart liggen. Het college heeft hierin aangegeven meer te willen investeren in cliëntenparticipatie en adviesorganen. Eén van de actiepunten is het omvormen van de Wmo-raad en het Cliëntenplatform Werk en Inkomen tot één Participatieraad. Dat er geïnvesteerd moet worden in de relatie met de adviesorganen van de gemeente blijkt tevens uit het Rekenkameronderzoek dat de Rekenkamer West Twente in 2016 heeft uitgevoerd. De Rekenkamer geeft hierin aan het wenselijk te vinden dat er aandacht gegeven wordt aan de (invulling van de) relatie met de Wmo-raad.

In het kader van de decentralisaties is er gestreefd naar zo goed mogelijke samenwerking met de Wmo-raad en het Cliëntenplatform Werk en Inkomen. De gemeente stond qua tijdsdruk in de jaren 2014 en 2015 voor een grote uitdaging: er moesten in korte tijd veel beleidsdocumenten opgesteld worden en hierin was het af en toe lastig om de adviesraden tijdig te betrekken (de zes-wekelijkse reactietermijn bleek vaak niet haalbaar). De gemeente heeft ernaar gestreefd zoveel mogelijk vragen via (al ingeplande en extra georganiseerde) bijeenkomsten mondeling te beantwoorden en heeft met conceptdocumenten gewerkt, zodat beide adviesraden toch al in zo vroeg mogelijk stadium werden betrokken. De adviesraden hebben zich met hun actieve houding als zeer betrokken partners van de gemeente opgesteld.

Het coalitieakkoord en de uitkomsten van het Rekenkameronderzoek zijn aanleiding geweest om in 2017 te onderzoeken of er onder de Wmo-raad en het Cliëntenplatform voldoende draagvlak is voor het vormen van een Participatieraad. Leden van de Wmo-raad en het Cliëntenplatform hebben een projectgroep opgericht en hebben in 2017 onderzocht of de vorming van één Participatieraad aanbeveling verdient.

De projectgroep is tot de conclusie gekomen dat het samengaan/fuseren van beide raden op dat moment geen aanbeveling verdiende. Beide raden werkten ook in 2017 al samen. Daarom is er gekozen voor continuering en intensivering van de samenwerking tussen beide raden. Wanneer integrale advisering nodig is weet men elkaar te vinden en blijft er afstemming plaatsvinden.

Hoofdstuk 5: Relatie tot andere beleidsterreinen

5.1 Relatie tot Veiligheid

Hulpbehoevende en kwetsbare inwoners blijven langer thuis wonen en dienen steeds zelfredzamer te zijn. Het zijn maatschappelijke ontwikkelingen die onvermijdelijk risico's met zich meebrengen, zowel op het gebied van zorg en welzijn als op het gebied van veiligheid. Zo kan het voorkomen dat personen met verward gedrag (woon)overlast veroorzaken, jongeren afglijden richting criminaliteit, ex-gedeteneerden weer in het criminele milieu terechtkomen en multi-probleem gezinnen door de bomen het bos niet meer zien.

Nu de decentralisaties in de praktijk zijn doorgevoerd, ontstaat er oog en ruimte voor de verbinding met andere domeinen, waaronder het veiligheidsdomein. Regie voeren, een goede informatie-uitwisseling en ketensamenwerking in domein overstijgende netwerken vormen hiervoor de basis.

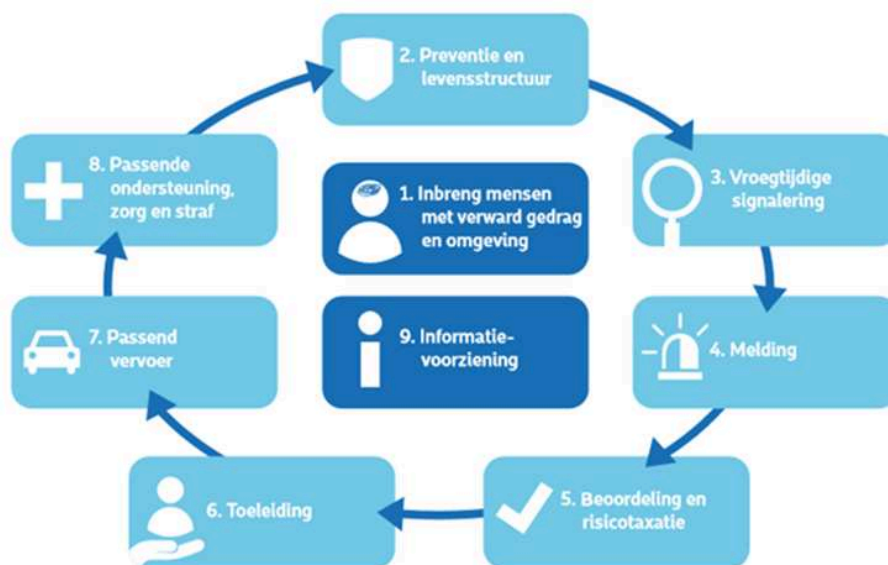
In het kader van zorg en veiligheid is er speciale aandacht voor de toename van overlast door personen met verward gedrag. Alle gemeenten staan voor de opgave om in oktober 2018 een sluitende aanpak van ondersteuning, zorg en veiligheid voor en van personen met verward gedrag te hebben. Gemeenten hebben hierin de regie, in nauwe samenwerking met ervaringsdeskundigen en ketenpartners als GGZ, sociaal werk, politie, Openbaar Ministerie, woningcorporaties, zorgverzekeraars, enzovoort.

Voor de sluitende aanpak wordt steeds meer en nadrukkelijker de verbinding gezocht met het zorgdomein. Voor de Twentse gemeenten wordt een 'blauwdruk' voor de lokale aanpak ontwikkeld. Verder volgens dienen gemeenten regionaal nog afspraken te maken over onderdelen van de keten met de verantwoordelijke partners in zorg en veiligheid.

Leidend daarbij zijn de 9 bouwstenen, aangereikt vanuit het landelijke Schakelteam dat zich namens de ministeries en de VNG bezighoudt met het onderwerp. Met de betrokken partners komen de gemeenten over die 9 bouwstenen tot afspraken in de ketensamenwerking voor een gezamenlijk sluitende aanpak. Hoofdelementen daarin zijn:

- Meldpunt en zorgprofessionals, 24 uur per dag, 7 dagen per week bereikbaar;
- Goede preventie en vroegsignalering;
- Wijze van triage (afgestemd met ketenpartners, 'streettrage');
- Voldoende en snel ondersteunings- en zorgaanbod op de juiste plek;
- Vervoer en vervolg van zorg, straf, nodige ondersteuning (vervoer is tevens landelijk thema);
- 'Warme overdracht', aansluiting van informatie en regie-rol bij overdrachtmomenten.
-

Het schema geeft het cyclisch verloop weer van bovenstaande punten:



Vermenging van de onder- en bovenwereld, oftewel ondermijnende criminaliteit, wortelt en manifesteert zich steeds meer (ook) op lokaal niveau. Deze criminaliteit vindt vaak in georganiseerd verband plaats en heeft het vermogen om sluipenderwijs een zodanig sociale en economische invloed te ontwikkelen dat het de fundamenten van onze rechtsstaat kan ondermijnen en daarmee ook de veiligheid en integriteit van onze (lokale) samenleving. Zorgfraude is één van de aspecten die vallen onder de term ondermijning. Het gaat dan om zorgaanbieders die frauderen, een strafrechtelijk verleden hebben en/of misbruik maken van een zeer kwetsbare doelgroep in een branche waar veel geld in om gaat.

In het kader van de nieuwe taken voor gemeenten ligt er een belangrijke taak voor ons om hierop alert te zijn en tegen op te treden. Om dit fenomeen het hoofd te kunnen bieden is een gezamenlijke overheidsaanpak alsmede een brede maatschappelijke betrokkenheid noodzakelijk. De effectiviteit van de samenwerking om als één georganiseerde overheid op te treden tegen deze vorm van georganiseerde misdaad en de inzet van de diverse instrumenten valt of staat met de (gezamenlijke) informatiepositie van de veiligheidspartners en het zicht op ondermijnende criminaliteit in al haar aspecten en op alle niveaus. In samenwerking met het Regionaal Informatie en Expertise Centrum Oost-Nederland is in 2017 dan ook een traject gestart waarin, zowel intern als ook met externe partners, gewerkt wordt aan een goede integrale informatiepositie en een effectieve inzet van de gezamenlijke instrumenten en middelen ter bestrijding van dit fenomeen.

5.2 Relatie tot Sport en bewegen

Nu de decentralisaties in de praktijk zijn doorgevoerd, ontstaat er vanuit het 'Sociaal Domein' oog en ruimte voor de verbinding met andere domeinen, waaronder het domein Sport en bewegen.

Het sport- en beweegbeleid richt zich al sinds jaar en dag op het benutten van de kracht van de samenleving, zoveel mogelijk zelfredzaamheid en participatie van de inwoners. De invulling van het sport- en beweegbeleid is onlosmakelijk verbonden met de ontwikkelingen in de samenleving en zijn een afspiegeling van die ontwikkelingen. Dit vraagt ook om samenwerking met meerdere partijen.

Vooruitkijken vanuit preventief oogpunt is hierbij in alle gevallen belangrijk en een logische insteek.

Sport en bewegen is steeds meer een erkend instrument dat een waardevolle bijdrage levert aan andere maatschappelijke en beleidsdoelstellingen. Sport en bewegen heeft een sociale functie, brengt mensen bij elkaar en bindt een vereniging met haar omgeving. Het kan ook bijdragen aan een gezonde leefstijl, de cognitieve ontwikkeling en participatie.

De gemeente vindt het belangrijk dat sport en bewegen mogelijk is voor alle inwoners van de gemeente Hellendoorn. Allemaal meedoen wordt belangrijk geacht voor een vitale en gezonde samenleving. Dit blijkt ook duidelijk uit de doelstellingen van het sport- en beweegbeleid. Hoofddoelstelling is: 'De gemeente Hellendoorn maakt het mogelijk en bevordert dat elke inwoner, uit oogpunt van gezondheid, vorming en ontplooiing en op een verantwoorde wijze, aan enige vorm van sportbeoefening doet'. Om deze doelstelling te realiseren zijn 3 subdoelstellingen geformuleerd:

- Stimuleren, continueren en optimaliseren van de sport- en beweegmogelijkheden voor alle inwoners. Er wordt vooral ingezet op de aandachtsgebieden jeugd, senioren en kwetsbare groepen.
- Voorzien in een kwalitatief goede basisinfrastructuur van sport- en beweegaccommodaties en voorzieningen om het sporten en bewegen voor alle inwoners zo goed mogelijk te faciliteren. Goed toegankelijke sportvoorzieningen vormen een basisvoorwaarde om te kunnen sporten en bewegen.
- Ondersteunen van de sportverenigingen bij organisatorische en bestuurlijke vraagstukken en stimuleren van maatschappelijke betrokkenheid. Sportverenigingen zijn het belangrijkste fundament voor de breedtesport en zijn belangrijke partners in de uitvoering van het beleid.

De doelstellingen vertalen zich ook naar concrete uitvoeringsactiviteiten. Onderstaand worden een aantal voorbeelden genoemd in relatie tot participatie, jeugd en Wmo.

In relatie met de Participatiewet is er de interventie 'Sporten 't Werkt!' die vanaf 2018 uitgebreid wordt met een nieuwe interventie 'Sporten 't Werkt 2.0. De gemeente Hellendoorn richt zich met de bestaande interventie 'Sporten 't Werkt!' reeds op het letterlijk en figuurlijk in beweging krijgen van cliënten met een uitkering die zich bevinden op trede 1, 2 en 3 van de participatieladder. In eerste instantie wordt ingezet op verbetering van fysieke, mentale en sociale gesteldheid en vaardigheden. De nieuwe interventie 2.0 is gericht op het activeren van cliënten die zich bevinden op de treden 3, 4 en 5 van de participatieladder, alsook uitkeringsgerechtigden van het UWV en NUG-ers wanneer dit passend is. Het doel van de nieuwe interventie 2.0 is om de zelfredzaamheid en participatie van uitkeringsgerechtigden te vergroten daardoor een duurzame bijdrage te leveren aan de toeleiding naar werk, regulier sportaanbod en een gezonde leefstijl.

In het kader van de transitie Jeugdzorg zijn er kansen en mogelijkheden om sport en jeugdhulp met elkaar te verbinden. De sportvereniging wordt na gezin en school ook wel het derde opvoedmilieu genoemd. Het is een plek waar iedere week veel jeugd samenkomt om met veel plezier hun hobby te beoefenen. Sportverenigingen richten zich in de eerste plaats op sport. Maar juist vanwege het nauwe contact met kinderen en ouders, biedt de sport een waardevol pedagogisch instrument om een bijdrage te leveren aan het opvoeden en opgroeien van kinderen en jongeren.

De sportvereniging kan daarmee een belangrijke speler zijn in het netwerk rondom een jongere en daarbinnen een rol spelen in het vroegtijdig signaleren en doorgeleiden van opvoed- en opgroeimoeilijkheden. Het benutten van de pedagogische kracht van sportverenigingen leidt tot het versterken van de opvoedomgeving van kinderen en jongeren.

Met het project Sport & Jeugdhulp werken de sectoren Sport en Jeugdhulp met elkaar samen. Doelen zijn o.a. het versterken van signaleringskracht bij sportverenigingen, versterken van het pedagogisch klimaat bij sportverenigingen en het organiseren van sportzorgtrajecten.

Andere (stimulerings)projecten zijn Sociaal Vitaal in kleine Kernen en Zorg voor Sport en Bewegen. Bij het project Sociaal Vitaal gaat het om het realiseren van vitale kernen, door een optimaal sport-, beweeg- en gezond leefstijlaanbod te creëren afgestemd op de wensen en behoeften van alle inwo-

ners. Demografische ontwikkelingen als ontgroening en vergrijzing hebben gevolgen voor onder andere het voorzieningenaanbod, accommodaties en activiteitenaanbod in kleine kernen. Onder het begrip kleine kern worden hier naast dorpen en buurtschappen ook wijken bedoeld. Bovenstaande ontwikkelingen kunnen ook invloed hebben op het sport- en beweeglandschap in kleine kernen: minder sporters, minder aanbod en een toenemende druk op het vrijwillig en bestuurlijk kader. De kracht van sport als 'bindmiddel' komt hiermee onder druk te staan, maar biedt tegelijkertijd ook kansen voor sportverenigingen en relevante partijen om samen te werken. Door samen te werken wordt een breed sport- & beweegaanbod ook in de kleine kernen in stand gehouden, om zo een gezonde en actieve leefstijl van inwoners en de leefbaarheid in de omgeving te bevorderen.

Om mensen in een kwetsbare situatie in beweging te brengen zet het project 'Zorg voor Sport en Bewegen' in op het versterken van de samenwerking tussen zorgprofessionals en de sport. De (preventieve) gezondheidszorg kan een rol spelen in het bereiken en motiveren van mensen in kwetsbare situaties. Professionals in de zorg kunnen - medische - belemmeringen om te bewegen bij mensen wegnemen, hen adviseren, coachen en begeleiden naar gezond zelfstandig bewegen.

Voor een structurele actieve en gezonde leefstijl is doorverwijzing naar een sport- of beweegactiviteit in de buurt van belang. Ook sport- en beweegaanbieders kunnen daarbij met hun bestaande en mogelijk nieuwe aanbod een belangrijke rol vervullen. De sportvereniging is bovendien een ontmoetingsplek en zorgt voor sociale binding en participatie.

5.3 Relatie tot Onderwijs

Met de stelselwijzigingen passend onderwijs en transitie jeugdzorg is de verantwoordelijkheid voor hulp aan kinderen en gezinnen die extra ondersteuning nodig hebben, belegd bij schoolbesturen en gemeenten. Schoolbesturen hebben de opdracht om elk kind passend onderwijs te bieden. Dit kan op de reguliere school zijn of op een speciale school. Gemeenten en schoolbesturen staan samen voor de opgave speelvelden met elkaar te verbinden en de plannen over en weer af te stemmen. Dit allemaal vanuit dezelfde gedachte: effectiever, sneller en preventiever ondersteuning bieden aan kinderen en ouders die hulp nodig hebben bij opgroeien, opvoeding en onderwijs.

Een kind met een extra ondersteuningsbehoefte kan vaak op de eigen school blijven, als er (tijdelijk) ondersteuning voor het kind en de leerkracht wordt ingezet. In dat geval kijken ouders, leerkrachten en gemeente samen wat ze voor het kind kunnen betekenen. Welk onderwijs- zorgarrangement samengesteld kan worden om nieuw perspectief te creëren op school en in het gezin.

Door middel van een Schoolondersteuningsteam (SOT) kan snelle hulp binnen de school worden georganiseerd. Het basisonderwijs in de gemeente Hellendoorn werkt met de methode die Handlingsgericht Integraal Arrangeren (HIA) wordt genoemd. De samenstelling van de leden tijdens dit overleg is afhankelijk van de casus. Aan een SOT in het basisonderwijs nemen in ieder geval de ouders en de groepsleerkracht(en) deel. Het SOT wordt zo nodig aangevuld met een individueel begeleider, een orthopedagoog en een schoolmaatschappelijk werker. Vaak kan ook een beroep gedaan worden op leerkrachten die gespecialiseerd zijn in onderwerpen als taalachterstand, dyslexie, ADHD. Daarnaast kan de hulp ingeroepen worden van logopedisten, remedial teachers en onderwijsbegeleidingsdiensten. Op het moment dat er sprake is van gedeelde verantwoordelijkheid met de gemeente woont een jeugdconsulent het SOT bij. Ouders, school en gemeente slaan dan de handen in elkaar om tot een passend onderwijs-zorgarrangement te komen.

Ook het Voortgezet Onderwijs kent een SOT. Hier wordt onderscheid gemaakt tussen een smal SOT en een breed SOT. Een smal SOT bestaat alleen uit interne deskundigen. Een breed SOT bestaat uit zowel interne als externe deskundigen. Voor een breed SOT kan bijvoorbeeld de jeugdconsulent of de leerplichtambtenaar uitgenodigd worden.

5.4 Relatie tot Publieke Gezondheid

Gemeentelijke taken in de Wet publieke gezondheid zijn verbonden met taken uit de nieuwe Wet maatschappelijke ondersteuning, de Jeugdhulptaken en met Participatie en Veiligheid. Met publieke gezondheid wordt een fundament voor gezondheid gelegd voor iedereen en ingezet op gezondheid van inwoners in een kwetsbare positie. Het is aan de gemeente om voorwaarden te creëren om langer thuis te wonen en te participeren. Voor iedereen geldt dat een goede gezondheid participatie bevordert en een mindere gezondheid een drempel vormt. Dit sluit aan op het gedachtegoed Positieve Gezondheid, waarbij niet meer uitgegaan wordt van een perfecte gezondheid, maar geredeneerd wordt vanuit het oogpunt van kwaliteit van leven. Transformatie legt de prioriteit bij preventie en lichte ondersteuning. Door goede basisvoorzieningen, gericht op ontmoeten, het bevorderen van eigen kracht en het benutten van bestaande initiatieven in de buurt wordt afglijden naar erger voorkomen. Door de inzet van algemene voorzieningen wordt zowel gewerkt aan publieke gezondheid als aan maatschappelijke ondersteuning. Enerzijds heeft de gemeente hierbij de rol als regisseur door samen met anderen (nieuwe) algemene voorzieningen te organiseren. Anderzijds is zij medefinancier door het beschikbaar stellen en aanboren van subsidies. Focus ligt binnen dit thema vooral op hoe al die verschillende algemene voorzieningen efficiënter, preventiever en meer in samenhang in te zetten zijn en vooral wat we van elkaar kunnen leren. Werk en inkomen is hier een belangrijk onderdeel van. Mensen die betaald werk hebben en/of vrijwilligerswerk doen, voelen zich over het algemeen gezonder. Participatie geeft betekenis op verschillende manieren. Het gaat over mee kunnen doen, het hebben van werk. Tegelijk betekent participeren ook betrokken worden, onderdeel zijn van en van meerwaarde zijn voor je omgeving.

In de Kadernota Publieke Gezondheid 2018-2021 is aandacht voor de relatie tussen het sociaal domein, veiligheid en sport en bewegen. Vanuit deze kaders wordt een uitvoeringsprogramma opgesteld voor de komende jaren.

Hoofdstuk 6: Organisatie binnen het Sociaal Domein

6.1 Transitie en transformatie

In het jaar 2014 lag de focus op het stellen van beleidskaders en beleidsregels voor de nieuw in te richten organisatie met betrekking tot Jeugdhulptaken en nieuwe Wmo-taken. Halverwege het jaar 2014 werd pas duidelijk dat de taken binnen de Wmo definitief over zouden komen naar de gemeenten. Eind 2014 en begin van het jaar 2015 lag in eerste instantie de focus op het zorgdragen voor een goede transitie van de nieuwe taken en verantwoordelijkheden. Daarbij werd er steeds gehandeld in het belang van onze inwoners in het algemeen en de cliënten in het bijzonder. De feitelijke overgang van de zorg en ondersteuning naar de gemeente is, met aanzienlijke inzet vanuit de gemeente, aanbieders en samenwerkingspartijen, goed verlopen. Zo nodig is hierbij op individueel niveau en – gelet op het belang van continuïteit van het aanbod – op zowel gemeentelijk als aanbiedersniveau maatwerk geboden.

Naast deze feitelijke overheveling van taken, is er (voortdurend) sprake geweest van transformatie. In de gemeente Hellendoorn is al in de jaren voordat de decentralisatie op gang kwam, begonnen met de opzet van de woonservicegebieden en werden er pilots opgezet om nieuwe samenwerkingsvormen uit te testen. Ook vanaf 2015 is deze lijn voortgezet en is er steeds aandacht geweest voor transformatie. Deze transformatie is gericht op een verandering in het ondersteuningsaanbod en een verandering in de manier van financieren (ontschotting). Dit was nodig vanwege een vermindering van de budgetten, maar ook omdat zorg en ondersteuning beter georganiseerd kon worden. Deze transformatie zal de komende jaren verder invulling krijgen.

6.2 Organisatie toegang en toeleiding Sociaal Domein

Om optimaal te kunnen inspelen en anticiperen op de diversiteit van vragen van individuele inwoners werkt de gemeente Hellendoorn met een breed samengesteld sociaal team van consultants met generalistische expertise en specifieke aandachtsgebieden en/of specialismen. De consultants zijn

specialistisch opgeleid; van psychiatrie tot schuldenproblematiek, opvoedondersteuning, cliënten met een licht verstandelijke beperking, 'klassiek Wmo'-taken, uitkeringssituaties, verslavingszorg, begeleidingsvragen, statushouders tot aan huiselijk geweld. In het belang van de inwoner zal er (nog) meer integraal gewerkt dienen te worden. Tegelijkertijd is specialisme en inhoudelijke kennis een vereiste om een goede inschatting te maken en te komen tot passend maatwerk. Het is van belang om kansen tot betere samenwerkingen te zien en verbinding te zoeken op verschillende terreinen en met verschillende partners.

Om een integrale benadering te bevorderen is er sinds februari 2017 een gebiedsteam ingericht, passend bij de ontwikkelingen van woonservicegebieden en gebiedsgericht werken, aangestuurd door een coördinator sociaal domein. Het gebiedsteam trekt gezamenlijk op in casuïstiek. De bedoeling is dat de inwoner zijn/haar verhaal maar één keer vertelt, dat de hulpverlening, van begin tot eind, eenduidig, op maat en passend is. Eerst wordt een cliënt gescreend op enkelvoudige problematiek. Als er sprake is van meer problematiek, dan wordt bekeken welke expertise erbij betrokken wordt. En als het kan, wordt de hulp zo licht mogelijk ingezet en als het moet 'zo zwaar als nodig'. Naast de aansluiting tussen Wmo en Jeugd is ook de integratie van Werk & inkomen meer van de grond gekomen. Hier liggen nog voldoende kansen, denkend aan de verbinding met schuldenproblematiek, de regelgeving rondom de Participatiewet en re-integratie van jongeren en statushouders. Het gebiedsteam kan naar gelang een casus hier om vraagt gedragsdeskundige kennis of een jeugdarts inzetten.

De afstemming tussen beleid en uitvoering was en is een aandachtspunt. Schotten in wet- en regelgeving kunnen het lastig maken voor het team om oplossingen te vinden. Goede samenwerking en korte lijnen maken afstemming en het vinden van een oplossing mogelijk.

Het evalueren van een afgegeven indicatie maakt onderdeel uit van onze werkwijze. Hierbij is het uitgangspunt dat de evaluatie plaatsvindt met de betrokken inwoner(s) en niet enkel met de zorginstelling. Wanneer de situatie daarom vraagt, wordt de indicatie aangepast aan de behoefte/hulpvraag van de cliënt. Daarnaast kan een zorginstelling op elk moment tijdens de hulpverlening aan de bel trekken bij één van onze consultants, wanneer de indicatie niet langer passend is. Ook dan wordt er in samenspraak met een inwoner gekeken of hier een aanpassing nodig is.

6.3 Doorontwikkeling CJG, aansluiting bij Loes en Zwanger in Twente

Iedere gemeente heeft een centraal punt waar ouders/verzorgers terecht kunnen voor informatie en advies over opgroeien en opvoeden. 13 van de Twentse maken hierbij gebruik van Loes. De gemeente Hellendoorn maakt gebruik van het Centrum voor Jeugd en Gezin Hellendoorn. Het grootste verschil tussen het CJG Hellendoorn en Loes is dat Loes een marketing strategie/concept is en zowel lokaal, regionaal als nationaal bekendheid heeft. In 2018 zal er verder onderzoek gedaan worden over de mogelijkheden om als CJG Hellendoorn door te ontwikkelen. De vraag is of het Loes concept hiervoor geschikt is. Dit zal nader onderzocht worden.

6.4 Contact en afstemming met huisartsen

In onze gemeente hebben we op het gebied van de jeugdhulp extra geïnvesteerd in nauwere samenwerking tussen huisartsen, jeugdconsultanten en jeugdartsen om de toeleiding naar jeugdhulp zo efficiënt en effectief mogelijk te organiseren. Blijvend wordt gekeken naar mogelijkheden om beginnende problematiek vroegtijdig aan te pakken om zo zwaardere zorg te voorkomen. Onze gemeente heeft goed contact met de huisartsen die zich inzetten in de gemeente. Dit is erg belangrijk en heel prettig omdat de huisarts van zeer grote betekenis is voor de gezondheid van inwoners. Inzet van de jeugdarts in samenwerking met consultants van de gemeente en huisartsen, is geborgd in subsidie afspraken met GGD. Op deze manier kan er efficiënt worden samengewerkt en kunnen professionals beter afstemmen en elkaar ontlasten.

6.5 Contact en afstemming met het onderwijs

In de gemeente Hellendoorn zijn Schoolondersteuningsteams (SOT) actief in het basisonderwijs en Zorgadviestteams (ZAT) op de voorschoolse voorzieningen en in het voortgezet onderwijs die meerdere keren per jaar per school bij elkaar komen. SOT's en ZAT's in het onderwijs zijn multidisciplinaire teams waarin professionals als JGZ, algemeen maatschappelijk werk (AMW) zonodig aangevuld met andere deskundigen structureel samenwerken met scholen. Bij vermoedens van sociaal-emotionele, gedrags- of ontwikkelingsproblemen bij kinderen of bij gezinnen waaruit zij afkomstig zijn, bieden deze partijen ondersteuning.

Naast deelname in de ZAT's en later ook SOT's maakt de GGD Twente sinds 2012 deel uit van het multidisciplinair overleg (MDO), op basis van het Convenant Aanpak Multiproblematiek gemeente Hellendoorn. Hiermee bevindt de Jeugdgezondheidszorg van de GGD Twente zich in een brede kring van netwerkoverleggen.

6.6 Aanpak grijze gebieden tussen wetgeving en de praktijk

In de dagelijkse praktijk komt naar voren dat er sprake is van grijze gebieden m.b.t. de verschillende wetten. Het gaat er vooral om dat consultants de verbindingen kunnen leggen tussen inhoudelijke grondslagen en financieringsstromen vanuit verschillende wetgeving. Hierbij gaat het vooral om grijze gebieden tussen de Wet langdurige zorg, Wet maatschappelijke ondersteuning en de Jeugdwet. Het is van belang dat medewerkers in de uitvoering elkaar goed weten te vinden. Net als het onderhouden van goede contacten met wijkverpleegkundigen. In de gemeente Hellendoorn is de afgelopen jaren geïnvesteerd in bijeenkomsten waarbij consultants en wijkverpleegkundigen uitgenodigd werden om deze 'grijze gebieden' te kunnen afstemmen.

6.7 Organisatie en functioneren Vroegsignalerings- Informatie en Adviesteams (VIA)

De Vroegsignalerings- informatie en Adviesteams (VIA) zijn in het kader van de Wet maatschappelijke ondersteuning, al voor de doorvoering van de decentralisaties, opgezet om signalen van inwoners op een breed terrein op te vangen, en vervolgens samen met deze inwoners oplossingen te realiseren. De professionals van de verschillende organisaties kunnen elkaar, door participatie in het VIA-team, snel vinden, waardoor gepaste hulpverlening voor een inwoner snel op gang komt. De deelnemers in het VIA-team zijn: Stichting De Welle, ZorgAccent, Reggewoon, Wijkagent, Stichting Evenmens, CarintReggeland, Gemeente Hellendoorn, Raad van Kerken en Maatschappelijk Werk Noordwest Twente. Na verloop van jaren bleek dat de deelnemende partijen elkaar buiten de structuur van het VIA team sneller konden vinden en hierbij weinig gebruik maken van de mogelijkheden die een VIA-team kan bieden: het inbrengen van signalen om hier integraal over af te stemmen en samen met inwoners oplossingen voor te realiseren. De oorspronkelijke VIA-teams gedachte kwam hierdoor onder druk te staan en het nut en noodzaak van het VIA-team verdween langzamerhand. In 2016 is er onder begeleiding van Saxion een doorontwikkelingstraject gestart om de VIA-teams opnieuw vorm te geven. In 2018 zullen de VIA-teams hun werkwijze aanpassen op basis van een evaluatie door de teams zelf.

6.8 Organisatie diensten op het gebied van cliëntondersteuning en maatschappelijk werk

Met organisaties die via subsidiestromen diensten organiseren op het gebied van cliëntondersteuning en maatschappelijk werk, wordt structureel overlegd over de voortgang van de werkzaamheden. Het gaat hier om Stichting De Welle, Maatschappelijk Werk Noordwest Twente, MEE IJsseloevers en Stichting Evenmens. Het activiteitenprogramma wordt opgesteld in overleg met medewerkers van het team Maatschappelijke Ontwikkeling. De organisaties zoeken verbinding tussen deelnemers, vrijwilligers en andere organisaties. Om instroom in de zorg te beperken zetten de organisaties in op preventie en werken vanuit eigen kracht. Hierbij komt in de subsidie verantwoording steeds meer de nadruk te liggen op het benoemen van de beoogde maatschappelijke effecten en het beschrijven van de wijze waarop activiteiten hier een bijdrage in leveren.

6.9 Collectieve GGZ Preventie

De gemeente Hellendoorn wil preventie en vroegsignalering in het ‘voorliggend veld’ versterken zodat een beroep op gespecialiseerde hulp waar mogelijk wordt voorkomen. Zelfredzaamheid (versterken eigen kracht) en meedoen in de samenleving staan voorop. In 2016 en 2017 zijn er producten ingekocht bij GGZ-instelling Mediant, die er voor zorgen dat de zelfredzaamheid en meedoen van onze inwoners versterkt worden. In 2017 is op basis van signalen van huisartsen het aanbod uitgebreid op het gebied van depressie, positief leven en eenzaamheid. Tevens is er nadrukkelijk aandacht voor de verbinding met de lokale (welzijns-)partners en Mindfit (inloop GGZ) en maatschappelijke effecten door middel van monitoring. Over de mogelijke verbinding met de inloop GGZ zal nog afstemming plaatsvinden tussen de gemeente, Mediant en Mindfit.

6.10 Gegevensuitwisseling met gecontracteerde partijen

Met de overgang van de Jeugd en AWBZ naar de gemeenten is ook de verplichting gesteld voor gemeenten en zorgaanbieders om te gaan werken met het berichtenverkeer. Dit is ingericht volgens de standaarden van het I-Sociaal Domein. Het (korte) proces is dat zorgaanbieders een Verzoek om zorgtoewijzing (VOT) sturen naar de gemeente. De gemeente stuurt als antwoord een zorgtoewijzing. Vervolgens kan de zorgaanbieder de geleverde zorg declareren via een Declaratiebericht. In 2015 kende dit systeem veel opstartproblemen van zowel de kant van de gemeente als van de zorgaanbieders. Eind 2015 waren de achterstanden grotendeels ingelopen. In 2017 kunnen we zeggen dat het berichtenverkeer goed loopt. Verzoeken om zorgtoewijzingen worden snel verwerkt, declaratieberichten worden tijdig afgedaan en als er “ruis” op de lijn is dan wordt er wederzijds contact opgenomen.

6.11 Sociale Verzekeringsbank

In het jaar 2015 zijn er aanloopproblemen geweest in de samenwerking met de Sociale Verzekeringsbank (SVB) met betrekking tot de administratieve verwerking van de Persoonsgebonden budgetten (Pgb’s). In geval van een Pgb wordt er een toekenningsbericht gestuurd naar de SVB op basis waarvan de SVB een Pgb kan uitbetalen aan de klant. Doordat er in 2015 veel gemeenten achterliepen met het aanleveren van toekenningsberichten is er door de staatssecretaris besloten om ook Pgb’s te verstrekken zonder toekenningsbericht. Vanaf 2016 is dit niet meer gebeurd en zijn deze coulanceregelingen steeds verder afgebouwd. De communicatie en de verwerking van gegevens is de afgelopen twee jaar ook steeds verder verbeterd. Problemen met klanten die zich in 2015 voordeden, komen dan ook niet meer voor. De gebruikte applicaties zijn verbeterd en er is een nieuwe applicatie gebouwd die 1 januari 2018 in gebruik zou worden genomen. Dit gaat voornamelijk niet door, maar er wordt hard gewerkt aan het doorontwikkelen van het systeem van trekkingsrecht.

6.12 Totstandkoming Privacyprotocol

Met de decentralisatie van taken in het sociaal domein is het thema 'Privacy' meer dan in het verleden onder een vergrootglas komen te liggen. De gemeente heeft de opdracht om op een zorgvuldige manier om te gaan met gegevens van cliënten, en heeft deze gegevens tegelijkertijd nodig om aan haar taak te kunnen voldoen. Deze balans is dagelijks onderwerp van afweging. In 2015 is daarom gestart met het opstellen van een privacyprotocol sociaal domein. In het protocol wordt ingegaan op wet- en regelgeving met betrekking tot privacy, de doorvertaling daarvan naar een gemeentelijke visie op het thema privacy en de praktische vertaling daarvan. Dit protocol bevat algemene regels, geen antwoord op elke vraag. Het antwoord is namelijk sterk afhankelijk van een zorgvuldige afweging van belangen die per situatie kan verschillen. Het protocol is in werking getreden op 1 maart 2016.

6.13 Toezicht en handhaving

De decentralisaties in het sociaal domein hebben geleid tot grote veranderingen in de manier van werken van gemeenten. Er zijn nieuwe doelgroepen, uitkeringen en voorzieningen bij gekomen die vaak in relatie staan met elkaar. Het was en is een grote uitdaging om de nieuwe taken in goede banen te leiden. Daarbij is naleving van wetten en regels een belangrijk aandachtspunt.

In de transitiefase lag de nadruk op het organiseren van de nieuwe taken. Nu de uitvoering een aantal jaren in gang is, is er zowel bij de Wet maatschappelijke ondersteuning (Wmo 2015) als bij de Jeugdwet steeds meer aandacht voor handhaving en naleving. De Participatiewet was al bekend met handhaven en naleving vanuit de oude situatie met de Wet werk en bijstand (Wwb). Die kennis kon worden gebruikt bij het opstellen van een overkoepelend beleidskader toezicht en handhaving. Er worden momenteel acties ondernomen om dit beleid tot uitvoering te brengen.

In het kader van ontschotting en integraal werken willen we binnen de gemeente Hellendoorn één gezamenlijke visie op het gebied van handhaving en fraudepreventie binnen het sociaal domein. We willen daarmee bereiken dat gemeenschapsgelden rechtmatig en doelmatig worden ingezet. Dit doen we door de focus te leggen op toezicht en handhaving aan de poort (preventief handhaven), voorkomen is immers beter dan genezen. Handhaving van alle rechten en plichten vanuit één gedeelde visie helpt om het gedrag van de inwoners positief te beïnvloeden en zo de spontane nalevingsbereidheid te stimuleren. We hebben steeds dezelfde kernboodschap aan de inwoners: “We bieden ondersteuning als dat écht nodig is. We maken afspraken over die ondersteuning. En we houden elkaar aan die afspraken.” Dat geldt voor iemand die beroep doet op een bijstandsuitkering, maar die principes gelden ook als iemand een voorziening krijgt in het kader van de Wmo 2015 of de Jeugdwet.

Dit overkoepelende beleidskader Toezicht en Handhaving Sociaal Domein is in september 2017 vastgesteld door het college. Gelijktijdig is de taak van de Sociale Recherche Twente (SRT) als toezicht- houder handhaving voor de Participatiewet uitgebreid met de Wmo 2015 en de Jeugdwet. Deze stukken zijn ook gedeeld en besproken met de WMO-adviesraad en het Cliëntenplatform Werk en Inkomen.

Verder is het activiteitenplan voor de periode 2017 t/m 2020 vastgesteld, met aandacht voor o.a. de voorlichting aan burgers en instellingen, deskundigheidsbevordering van de medewerkers en vaststelling van het interne controleplan. Daarnaast wordt specifiek aandacht besteed aan herijking van de werkprocessen m.b.t. de Persoonsgebonden Budgetten (PGB). De hieruit genoemde actiepunten worden meegenomen in het Werkplan 2018 van het cluster Samenleving.

6.14 Communicatie vanuit de gemeente

In de afgelopen drie jaar heeft de unit Communicatie een groot aantal producten afgeleverd die te maken hadden met de decentralisaties in het Sociaal Domein. Deels waren deze producten van tevoren bedacht en gepland, deels kwamen die voort uit plotselinge ontwikkelingen, gewijzigde jurisprudentie, en gebeurtenissen. Voorbeelden van die producten: brieven, Questions & Answers (Q&A's) op de website, inloopbijeenkomsten, netwerkbijeenkomsten, brochures, persberichten, sociale mediaberichten.

De grote onzekerheid van een aantal hierboven geschetste processen, voortvloeiend uit het landelijke politieke proces, kreeg ook zijn weerslag in de communicatieve aanpak: regie voeren op de communicatie was vaak lastig. De communicatie was er zeker in de beginperiode op gericht duidelijk te maken dat nog niet alles duidelijk was. Daardoor maakte procesinformatie een belangrijk deel uit van de communicatie, dus vooral informatie over wanneer en waarom, méér dan over hoe en wat. Naarmate de datum van invoering naderde en er meer duidelijkheid kwam, konden we steeds concreter communiceren. In het traject rond de Huishoudelijke Ondersteuning ontstond door de gewijzigde jurisprudentie en de complexiteit daarvan, een communicatieproces waarin begrijpelijkheid en juistheid lastig in de juiste balans te brengen waren, dat uitte zich vooral af en toe in de brieven. Voorbeelden van geslaagde communicatiemomenten zijn de inloopbijeenkomsten en de netwerkbijeenkomsten op het gebied van Jeugdhulp.

Door de decentralisaties moest de informatie op de website van de gemeente Hellendoorn aangepast worden. In 2015 is op de ‘nieuwe’ website onder het kopje ‘wonen en leven’ het onderdeel

“zorg” opgenomen. Daar staat informatie over de gewijzigde Wmo, de Jeugdwet en de Participatiewet. Mensen kunnen nu digitaal een melding indienen voor bijvoorbeeld de Wmo. De website wordt bijgewerkt als er wijzigingen zijn waarvan inwoners op de hoogte moeten worden gesteld.

Bij een beschikking wordt in de meeste gevallen een bijlage meegestuurd met informatie over het indienen van bezwaar/voorlopige voorziening of beroep. Als het gaat om Pgb wordt ook een bijlage meegestuurd. In de bijlage staat dan uitgebreidere informatie over de voorziening die is ingezet en/of voorwaarden die bij de voorziening horen. Daarnaast worden ook de sociale media ingezet om inwoners op de hoogte te houden en te betrekken. Op facebook wordt regelmatig gepost.

Bij het nieuwe toezicht- en handhavingsbeleid wordt er gekeken op welke manier we onze cliënten moeten informeren over hun rechten en plichten op het gebied van uitkeringen/voorzieningen. Informatiemiddelen worden herzien. We gaan onderzoeken op welke manier we de inwoners/cliënten het best kunnen informeren. Dit gaat samen met het herijken van werkprocessen.

In de gemeente Hellendoorn is in de (digitale) gemeentegids een overzicht te vinden van aanbod op het gebied van sociale activiteiten en is er ruimte voor aanbieders om hun aanbod kenbaar te maken aan inwoners van de gemeente Hellendoorn. Ook is er een verwijskaart gemaakt m.b.t .de route naar zorg en voorzieningen. Deze verwijskaart is opgenomen in de gemeentegids. In de gemeente Hellendoorn is er met welzijnsorganisatie De Welle een subsidierelatie op het gebied van voorliggende voorzieningen. De Welle verzorgt hierbij de informatie naar buiten.

Het opzetten/actueel houden van een structurele sociale kaart is tijdens de dynamische ontwikkelingen binnen het sociaal domein afgelopen jaren niet haalbaar gebleken. Organisatorisch vergt dit veel tijd en het rendement ervan is niet duidelijk omdat er zoveel wijzigingen zijn (geweest) in het aanbod op gebied van zorg en ondersteuning. Het actueel houden van een sociale kaart lijkt daardoor niet rendabel. Beter is het om aandacht en tijd te besteden aan het op de hoogte houden van frontoffice medewerkers, consultants, vroegsignaleerders en welzijnsorganisatie De Welle, opdat zij tijdig en efficiënt inwoners van informatie kunnen voorzien en kunnen verwijzen naar de juiste plek.

Hoofdstuk 7: Financieel beeld

De door de raad aangegeven hoofddoelstelling voor het sociaal domein was en is: passende zorg en ondersteuning binnen de financiële kaders.

In 2015 en 2016 is er geld overgehouden binnen het Sociaal Domein, dit is toegevoegd aan de reserve Sociaal Domein. Deze reserve staat eind 2016 op € 5.858.000,-, maar vanaf 2017 verwachten we er op in te teren, in de meest recente extrapolatie komt de reserve uit op ruim € 1,9 miljoen per eind 2021. In het overzicht hierna staan de kosten die gemaakt zijn in de jaren 2015 en 2016, en een doorkijk naar 2017 en 2018.

Inde jaarrekeningen over 2015 en 2016 schreven we dat de zorgvragen over het algemeen tijdig en goed zijn opgepakt. Duidelijk is wel dat in onze gemeente veel is geïnvesteerd in de toeleiding en in de samenwerking met werkgevers, welzijn, onderwijs, zorg en politie. De komende jaren blijven we de transformatie in het Sociaal Domein verder vormgeven, samen met onze maatschappelijke partners (inwoners, maatschappelijke organisaties en het bedrijfsleven). Wij hebben daar een belangrijke, maar ook complexe rol in.

Het financiële beeld over 2015 en 2016 wordt daarnaast deels door eenmalige ontwikkelingen beïnvloed. We ontvingen extra middelen voor opvang van statushouders, HHT-gelden (Huishoudelijke Hulp Toelage) en een hogere integratie-uitkering in het Sociaal Domein (een verlaging van het budget is voor één jaar niet doorgevoerd i.v.m. de late aankondiging door het Rijk). Een deel van de beschikbare gelden voor tijdelijke formatie is juist doorgeschoven naar 2018 omdat de contracten later in zijn gegaan.

Het structurele beeld in heel Nederland is dat de budgetten niet voldoende zijn om de zorg te leveren die nodig is en de gemeente Hellendoorn is daar geen uitzondering op, zoals ook blijkt uit die tabel. Uiteraard is dit al onder de aandacht gebracht van de Rijksoverheid. Op langere termijn groeien we toe naar een stabiel uitgavenpatroon. De onzekerheden bij zowel de uitgaven als de inkomsten blijven groot en daarom wordt de reserve voorlopig gehandhaafd.

De ontwikkeling van de budgetten van het Sociaal Domein wordt steeds stabiel, maar blijft onzeker. De onzekerheid wordt vooral veroorzaakt doordat het aantal cliënten dat gebruik maakt van voorzieningen op de terreinen van jeugd en Wmo kan variëren en ook de economische ontwikkeling kan een schommeling in het aantal uitkeringen tot gevolg hebben. Voor deze meerjarenperiode is er ruimte om tekorten op te vangen binnen de reserve Sociaal Domein.

De afgelopen jaren hebben we geld overgehouden binnen het Sociaal Domein en dat in de bijbehorende reserve gestort. De komende jaren daarentegen verwachten we tekorten die we dan ook opvangen binnen dezelfde reserve. In verband met alle risico's hebben we daarnaast voorgesteld om de bandbreedte van de reserve Sociaal Domein voorlopig te bepalen op minimaal 5% tot maximaal 10% van het budget Sociaal Domein.

Opgemerkt wordt dat het zogenaamde BUIG-budget, waaruit de uitkeringen Participatiewet en de wettelijke loonkostensubsidies worden betaald, buiten het Sociaal Domein wordt gehouden. Dit budget is jaarlijks aan schommelingen onderhevig. Het Rijk beoogt dit budget op basis van een objectief verdeelmodel goed te verdelen over de gemeenten. Bovendien wordt aangegeven dat bij de vaststelling van het macro-budget ook rekening wordt gehouden met de ontwikkeling van het aantal uitkeringen en verstrekte loonkostensubsidies. In de praktijk hebben diverse gemeenten tekorten op dit budget. Ook onze gemeente heeft over 2016 een aanvullende uitkering op grond van de Vangnetregeling aangevraagd, en volgens de huidige prognoses dreigt voor 2018 opnieuw een tekort.

bedragen x € 1.000,--

Decentralisaties (3D's)	Jaar rekening	Jaar rekening	Begroting	Begroting
	2015	2016	2017	2018
Jeugdzorg - Actuele raming op basis van jaarrekening				
Zorg in natura	4.301	4.772	4.776	4.726
PGB	788	208	302	302
Provinciale Jeugdhulp	-	-	-	-
Jeugd-GGZ	214	-	-	-
Jeugdbescherming en -reclassering	387	297	300	300
Landelijk Transitiearrangement	112	156	160	160
Jeugdzorg Plus	-	155	160	160
Jeugdzorg overig	-	-	-	-
Participatiebudget - Actuele raming				
Sociaal deelfonds P-budget	414	446	518	527
WSW	4.680	4.404	4.410	4.157
Wmo-zorg				
Begeleiding / dagbesteding	2.250	2.591	2.606	2.556
Wmo-zorg PGB	857	755	650	650
Persoonlijke verzorging	-	-	-	-
Clientondersteuning MEE	231	227	235	235
Wmo chronisch zieken	134	352	375	375
Meerkosten extramuralisering	-	-	-	-
Wmo-zorg overig	80	77	80	125
Eigen bijdrage	-	-	-	-
Formatie-uitbreiding				
Personeelsformatie	766	1.121	1.355	1.022
Overhead, organisatiekosten	350	462	550	550
Voortzetting tijdelijke contracten	-	-	-	50
Kosten Statushouders				
Huisvesting statushouders	-	7	60	60
Statushouders - overige structurele kosten	-	120	211	142
Uitvoering Wmo 2007				
Verstrekkingen	943	958	960	960
Hulp bij het Huishouden	2.945	1.916	2.457	2.443
Overige kosten	2.013	1.730	1.649	1.730
Huishoudelijke Hulp Toelage (HHT)				
Verstrekkingen	74	205	102	-

Diversen				
Preventieve maatregelen begroting 2016			415	415
Post onvoorzien	50	-	50	50
Huis op Maat			50	
Regiesysteem, dekking uit Sociaal Domein		-	-	10
Autonome ontwikkelingen en Nieuw beleid begroting 2018				
SD.01 Meerkosten Soweco			77	129
SD.02 Twentse Vervoersvisie				250
SD.03 Huishoudelijke ondersteuning				400
SD.04 Project Nuggers (stageproject werkloze jongeren)				50
SD.05 OZO Verbindzorg				23
SD.06 Uitbreiding toezicht en handhaving voor Jeugd en Wmo				20
2.03 Project transformatie en partnerschap AMV'ers				50
2.04 Innovatie instrumenten Jeugd				35
3.01 Toename uitgaven bijzondere bijstand				40
7.02 Inclusieve samenleving en laaggeletterdheid				35
5.15 Bevordering gezond en veilige school, sport en samenleving				10
Totaal structurele lasten	21.588	20.957	22.508	22.746
Meicirculaire 2017 -Budgetten				
Jeugdzorg	7.274	7.092	7.225	7.507
Participatiebudget	4.921	4.604	4.393	4.094
Wmo-zorg	5.560	5.181	4.695	4.816
Totaal Integratie-uitkering Sociaal Domein	17.755	16.877	16.312	16.416
Algemene middelen t.b.v. uitvoering WSW	448	444	453	460
Beschikbare middelen uitvoering Wmo 2007	4.805	4.176	3.947	3.939
Mutaties Wmo 2007 (HHT, Extramuralisering, inflatie)	74	414	83	113
Decentralisatie-uitkering verhoogde asielstroom		350	266	
Saldo vergoeding COA maatschappelijke begeleiding		57		
Eigen Bijdrage				
Eigen bijdrage	931	728	690	690
Totaal beschikbare middelen	24.013	23.047	21.752	21.619
Saldo via reserve Sociaal Domein	2.640	2.089	- 756	- 1.127
Stand reserve Sociaal Domein per einde jaar	3.769	5.858	5.102	3.975

Hoofdstuk 8: Conclusies

Wat in deze notitie naar voren komt, is dat de drie grote decentralisaties in het sociale domein een sterke onderlinge samenhang vertonen. De doelgroepen overlappen elkaar deels en organisatorisch is het daarom van belang om de drie decentralisaties in samenhang te blijven bezien en te focussen op integraliteit: in deze notitie is getracht de ‘paraplu’ over deze aandachtsgebieden in beeld te brengen. De belangrijkste conclusies worden in dit hoofdstuk puntsgewijs beschreven:

- *Continuïteit van zorg gewaarborgd*

Het eerste jaar van de decentralisaties is veel energie gestoken in de overname van de nieuwe taken van het Rijk en het borgen van de continuïteit van zorg. De jaren 2016 en 2017 hebben vooral in het teken gestaan van het verder verbeteren van datgene wat in 2015 is opgebouwd. Als we kijken waar we nu na twee jaar staan, dan constateren we dat de aandacht tot dusverre vooral gericht is geweest op het goed neerzetten van de *toegang* voor individuele maatwerkvoorzieningen in de Wmo en de Jeugdwet en op zorgcontinuïteit voor de inwoners. De noodzaak om in één jaar tijd herindicaties van alle overkomende cliënten uit de AWBZ en de jeugdhulpverlening te verrichten in zowel jeugd als Wmo, en het inrichten van alle benodigde processen heeft geleid tot grote tijdsdruk in de gemeentelijke toegang. Ook de inkoop en organisatie van voorzieningen vergde organisatorisch veel tijd en aandacht.

- *Vele stappen gezet op gebied van transitie en transformatie*

We mogen trots zijn op de tot nu toe gepleegde inzet, het neerzetten van de transitie was een hele intensieve taak wat gepaard ging met veel onduidelijkheden, zowel inhoudelijk, organisatorisch als juridisch. De gemeente kreeg veel nieuwe taken in een relatief korte tijd naar zich toe, tegelijkertijd was er veel politieke druk en leefden er vanuit zorgorganisaties verschillende belangen. Ondanks al deze druk, wat ook resulteerde in een hoge werkdruk bij medewerkers en bestuurders (bij gemeente en zorgorganisaties) zijn er vele stappen gezet die geleid hebben tot een goede basis om op voort te borduren. Naast deze transitie-taken was er de afgelopen jaren ook aandacht voor transformatie. Alleen al de veranderingen in de toegang hebben geleid tot grote transformatieslagen; faciliteren van goede samenwerking tussen - en met - zorgaanbieders en partners, faciliteren van een zorgvuldig sociaal team, faciliteren van berichtenverkeer en communicatie, enzovoort. Naast de zaken die op organisatie- en beleidsniveau door zijn gevoerd, ondersteunen we actief initiatieven van lokale partners binnen de kaders van het decentralisatiebeleid. Goede afstemming met lokale partners is in de gemeente Hellendoorn belangrijk en blijft van groot belang. Ten slotte is er ook veel gebeurd op uitvoeringsniveau; zorgen dat een cliënt zich zoveel mogelijk gehoord en geholpen voelt tijdens een keukentafelgesprek is een werkwijze wat al een transformatie-onderdeel op zich is ten opzichte van het ‘oude’ systeem, binnen de juridische en budgettaire mogelijkheden die er waren en zijn.

- *Veel kansen op gebied van voorliggende voorzieningen*

Transformatie is echter een proces van jaren. Er is veel dynamiek in de samenleving, en daarmee ook veel dynamiek binnen het sociaal domein. Wat duidelijk geworden is met deze notitie, is dat er op gebied van voorliggende voorzieningen en welzijn (niet geïndiceerde zorg) al veel meer onder de ‘paraplu’ zou kunnen worden gewerkt, dan op het gebied van geïndiceerde zorg. Dit blijkt uit de verschillende thema’s die onder de ‘paraplu’ worden opgesomd in deze notitie. Dit lijkt echter in de praktijk nog wel moeilijk realiseerbaar te zijn, omdat er vanuit verschillende organisaties wordt gedacht, gewerkt en uitgevoerd. De gemeente kan hier een meer faciliterende rol in nemen en onderzoeken of met het werken vanuit verschillende organisaties wel het gewenste effect bereikt.

Na de invoering van de decentralisaties is er vanuit het sociaal domein meer aandacht gekomen voor de grote meerwaarde van inzet van het beleidsveld Sport en bewegen als middel om (beleids)doelstellingen op andere terreinen te realiseren. Blijvende aandacht hiervoor en samenwerking tussen organisaties daarbij is van belang.

- *Geïndiceerde zorg vraagt ook om een integrale benadering*

Een inwoner met een jeugdhulpindicatie, kan tevens gebruik maken van passend onderwijs, en vervolgens in een maatwerksituatie terecht komen, waarbij er mogelijk ook een Wmo-indicatie of ondersteuning vanuit de Participatiewet nodig kan zijn. Hiervoor is een goede beschrijving van de situatie van de inwoner noodzakelijk, waarbij vooraf goed wordt afgewogen of bijvoorbeeld (arbeidsmatige) dagbesteding (Wmo) wordt ingezet, of een re-integratietraject richting regulier of beschermt werk (Participatiewet). Al dit soort vormen van ondersteuning en hulp, kunnen elkaar dus al op inwonersniveau overlappen en/of versterken. Het is dus van belang om te allen tijde vanuit de inwoner/de cliënt te blijven redeneren; wat heeft de inwoner nodig en hoe kan dit het beste rondom deze inwoner worden georganiseerd? Dit vraagt om een integrale benadering, ook op het niveau van casuïstiek. Tegelijkertijd realiseren we ons dat jeugdhulpproblematiek anders van aard kan zijn dan Wmo-problematiek of arbeidsmatige zaken. Specialisaties en verdiepingsslagen zijn nodig om cliënten goed te kunnen begrijpen en te komen tot goede maatwerkoplossingen. Consulents werken zoveel mogelijk op integrale wijze, maar inhoudelijke verdieping en specialisatie blijft ook nodig.

- *Maatschappelijke onrust gaat hand in hand met bezuinigingen*

Het Rijk heeft met de decentralisaties beoogd om met minder budget dan voorheen, efficiënter te werken, om zo de stijgende zorgkosten draaglijk(er) te maken. Echter, de snelle omslag voor zowel de betrokken organisaties als cliënten, maakte dat de bezuinigingen bij zorginstellingen hard aankwamen. Grotere organisaties kunnen een bezuiniging sneller dragen dan kleinere organisaties. Lokale zorgboerderijen geven bijvoorbeeld aan niet 'mee te kunnen komen'. Voor gemeenten is dit, net zoals voor de zorgaanbieders zelf, allemaal nieuw terrein. Er is niet altijd meteen een oplossing voorhanden, omdat van tevoren niet altijd kan worden ingeschat welke effecten beleidswijzigingen kunnen hebben.

- *Bureaucratie moet worden verminderd*

De historisch gegroeide bureaucratie kon niet zomaar worden opgeheven, sterker nog; door de decentralisaties communiceerden zorgorganisaties niet meer met één organisatie, maar met iedere gemeente. Dat maakt dat de bureaucratie (in een aantal gevallen eenmalig, in een aantal gevallen structureel) rondom zorgtoewijzing is vergroot. Tegelijkertijd moet er juridisch zorgvuldig worden gehandeld, in het kader van rechtmatigheid. Tevens moeten er accountantsverklaringen getekend kunnen worden (dit geldt voor de gemeente én voor de zorgaanbieder) om uitgegeven budgetten te verantwoorden. We zoeken als gemeenten daarin ook oplossingen om zowel verminderde bureaucratie, als rechtmatigheid tegemoet te komen.

Voordeel van gedecentraliseerd werken is dat er veel meer zicht is op de organisatie en de diensten die de organisatie verzorgt, dat er in gezamenlijkheid naar maatwerk wordt gezocht (in plaats van toewijzing en/of verlenging van een zorgproduct door een centraal kantoor in Nederland zonder de cliënt ooit gesproken of gezien te hebben). Hierdoor kan maatwerk beter worden ingeschat en fraudegevoeligheid kan beter worden gesignaleerd.

- *De wettelijke beperking van categoriale bijstand is opgevangen door gemeentelijk minimabeleid.*

Het wettelijke uitkeringsbeleid is in beperkte mate gewijzigd, en biedt weinig sturingsmogelijkheden voor de lokale gemeente (inkomensbeleid blijft een taak van de rijksoverheid). Alleen hebben de gemeenten wel extra budgetten gekregen voor bijzondere bijstand, om in individuele situaties financiële ondersteuning te kunnen verstrekken aan minima. Omdat dit niet meer kan via categoriale bijzondere bijstand, is de verstrekking van duurzame gebruiksgoederen in goed overleg overgedragen aan het Hulpfonds. De ervaringen hiermee zijn positief, en onderstrepen dat onze gemeente trots mag zijn op de vele vrijwilligersorganisaties die zich belangeloos inzetten voor deze doelgroep. Dit past in de doelstelling van de decentralisaties om meer participatie vanuit de samenleving mogelijk te maken.

- *De Participatiewet heeft een impuls gegeven aan de samenwerking met reguliere werkgevers.*

Al vóór de decentralisaties was de gemeente Hellendoorn gestart met het Talentenportaal, om werkzoekenden sneller te kunnen bemiddelen naar reguliere werkgevers. De samenwerking met het bedrijfsleven is mede daardoor, en door de succesvolle ontbijtsessies met werkgevers, verstevigd. We zetten bewust in op relatiebeheer met ondernemers, en kennen inmiddels een groot netwerk van lokale werkgevers die hieraan willen meewerken. Deze contacten worden steeds vaker ook benut voor plaatsingen van de nieuwe doelgroep van mensen met een arbeidsbeperking. De wettelijke loonkostensubsidie blijkt daarbij een goed instrument te zijn om personen te kunnen plaatsen, dit middel wordt dan ook steeds vaker ingezet, en waar nodig structureel. Dit betekent dat bemiddeling naar werk en uitstroom uit de uitkering soms slechts een gedeeltelijke besparing op het zogenaamde BUIG-budget geeft. Wij gaan er van uit dat de rijksoverheid haar eerdere toezeggingen over de ontwikkeling van dit budget nakomt (wat overigens mede afhankelijk is van de besluitvorming van het nieuwe kabinet, naar aanleiding van de aangekondigde overgang naar een systeem van loondispensatie).

- *De invulling van de sociale werkvoorziening en het nieuwe beschut werken is complex, maar de basis voor de doorontwikkeling van SOWECO is gelegd.*

Zoals bekend staan de SW-bedrijven onder grote druk door de instroomstop en de kortingen op de oude Wsw. Tegelijkertijd kunnen deze bedrijven hun expertise wel inzetten voor dienstverlening aan gemeenten en bedrijven voor de doelgroep van personen met een beperking, waaronder het nieuw beschut werken. Dit betekent voor de organisatie van SOWECO dat wordt gewerkt aan doorontwikkeling naar een zelfstandige Maatschappelijke Onderneming (MO), en afbouw van de bestaande Gemeenschappelijke Regeling. Over deze visie bestaat al langer overeenstemming, maar over de aanpak en het tempo hiervan werd tot dusver verschillend gedacht. Pas eind dit jaar is ook hierover overeenstemming bereikt. Na besluitvorming hierover binnen de gemeenten kan op dit dossier hopelijk meer snelheid worden gemaakt. Daarbij moet overigens benadrukt worden dat rekening wordt gehouden met de belangen van de SW-doelgroep, waarvoor we als gemeente verantwoordelijk zijn en blijven.

- *Resultaatgericht gewerkt; grote efficiëntieslagen in relatief korte tijd*

Deze notitie laat tevens zien dat alle manieren waarop in onze gemeente gewerkt wordt aan de gezondheid en het welzijn van onze inwoners, met elkaar in verband staan. Deze notitie geeft aan dat het 'sociaal domein' een heel complexe wereld is, en tegelijkertijd een wereld vol met kansen om goede verbindingen teweeg te brengen. De transformatie komt door de complexiteit nog niet in volle breedte van de grond. Zoals ook de Rekenkamer in het jaar 2016 constateerde, heeft de gemeente Hellendoorn in haar decentralisatiebeleid een duidelijke keuze gemaakt om in te zetten op de praktische vormgeving van structuren en proces-

sen, waardoor er minder aandacht is besteed aan een overkoepelende visie en uitgangspunten voor het sociaal domein. De gemeente heeft zich de afgelopen jaren gericht op het verkrijgen van resultaten en vraaggericht werken in plaats van aanbodgericht werken. Hiermee zijn grote efficiëntieslagen gemaakt in een relatief korte tijd.

- *Interpretatie van onderzoeksresultaten vraagt aandacht*

Een dilemma is de manier waarop onderzoeksresultaten het beste kunnen worden geïnterpreteerd. Het lijkt lastig om kwaliteit en output in het sociaal domein te meten en te interpreteren. 'Harde cijfers' zijn vaak moeilijk in perspectief te zetten, en cliëntervaringsonderzoek laat zien dat resultaten altijd geïkt zijn op een bepaalde groep respondenten. Deze gegevens zijn dus niet altijd even betrouwbaar. We willen actief in gesprek zijn met inwoners en partners, om een kwalitatieve voortgang in het sociaal domein te blijven boeken.

- *Streven naar laagdrempelige vormen van zorg*

Het is van belang te onderzoeken of de vormen van hulp en ondersteuning waarvoor nu een keukentafelgesprek is vereist, wel via die zware toegang moeten, of dat lichtere vormen ook laagdrempeliger ingezet kunnen worden, waardoor enerzijds sneller kan worden gehandeld en verzwarende van de problematiek kan worden voorkomen en anderzijds op de kosten van de toegang kan worden bespaard. Tegelijkertijd moet worden gerealiseerd dat inzet van een intensiever ondersteuningstraject soms op de lange termijn ook efficiënter kan werken en preventief kan werken. Het blijft zoeken naar een juiste balans, maatwerk leveren is daarbij van groot belang.

Centrale conclusie

Er zijn de afgelopen jaren enorm veel stappen gezet op vele verschillende onderwerpen binnen de drie decentralisaties. De genomen stappen hebben geleid tot een goede basis waarop kan worden voortgeborduurd. Er is op korte termijn veel bereikt op het gebied van het neerzetten van een goedwerkende toegang met daarbij een goed voorzieningenniveau. De beoogde transformatie van toewijzing geïndiceerde zorg naar toeleiding algemene, laagdrempeligere voorzieningen, en het daarbij zoeken naar de juiste balans, vraagt de komende jaren nog veel aandacht. Anno 2017 is borging van het ingezette beleid en de borging van de uitvoering van belang. Er zijn kansen voor verdere ontwikkeling. We willen hetgeen we gerealiseerd hebben behouden en de doorontwikkeling en gewenste transformatie verder vorm geven. Dit vraagt om een overkoepelende visie op het sociaal domein met daarbij focus op het verkrijgen van gewenste effecten.

Hoofdstuk 9: Wat verdient aandacht?

In dit laatste hoofdstuk benoemen we een aantal thema's die de komende periode speciale aandacht verdienen:

- *Lokaal aanbod blijven optimaliseren en wachttijden tegengaan*
Twee lokale praktijken zijn recentelijk gestopt met het aanbod in Jeugd-GGZ. Dat maakt dat er lokaal minder aanbod is. Daarnaast is er sprake van wachttijden bij onder meer Dimence. Dit wordt door zowel de huisartsen als onze jeugdconsulenten als een probleem ervaren. Optie is wellicht gerichte inzet van een Praktijkondersteuner Huisarts (POH)-Jeugd-GGZ'er, afgekort POH-GGZ'er, in onze gemeente. Over het algemeen moeten dit soort ontwikkelingen blijvend aandacht krijgen, ook op het gebied van Wmo; als er lokaal een aanbod dreigt te vervallen, moeten de redenen hiertoe worden achterhaald en moet hier actie op worden ondernomen. Het is namelijk van belang dat er lokaal een goed aanbod blijft bestaan in (geïndiceerde) zorg & ondersteuningsvoorzieningen.
- *Streven naar verminderde werkdruk in het sociaal team*
Integraliteit in toewijzing naar zorg is in elke casus een belangrijke stap om te komen tot '1 gezin, 1 plan, 1 regisseur'. Tegelijkertijd moet kennis en expertise aanwezig zijn bij toewijzing naar zorg, ondersteuning en werk. Daarom werken er medewerkers in de uitvoering die gespecialiseerd zijn in toewijzing naar jeugdhulp, zorg en arbeidsplekken. Door de toenemende complexiteit van casuïstiek, kan de werkdruk hoog oplopen. Voorbeelden hiervan zijn veranderingen in gezinssituaties (bijvoorbeeld door een toename aan het aantal vechtscheidingen), een verhoogd aantal klanten met schuldenproblematiek en over het algemeen een toename in het aantal gedragsproblemen. Daarnaast is er ook een autonome toename van het aantal Wmo-voorzieningen door het landelijke beleid om mensen zo lang mogelijk thuis te laten wonen. Dit vraagt om een hoog voorzieningenniveau thuis, veel ondersteunen van mantelzorgers en veel aanvragen om ondersteuning vanuit de Wmo. Deze trends zijn het gevolg van de huidige maatschappelijke ontwikkelingen en doen zich voor in heel Nederland. Dit geeft risico's voor de uitvoering, waarvoor iedere gemeente organisatorisch en inhoudelijk een goede oplossing moet vinden. Binnen onze gemeente wordt de druk op de formatie voortdurend gemonitord, om indien nodig maatregelen te kunnen nemen. Daarnaast streven we er naar het sociaal team beter te faciliteren door vermindering van bureaucratie, vereenvoudiging van werkprocessen, het beter ontsluiten van management-informatie en "big data" via een persoonlijk dashboard en door inzet van een integraal regiesysteem. Deze initiatieven worden in 2018 verder opgepakt en uitgewerkt.
- *Samenwerking tussen organisaties faciliteren en overlap in aanbod voorkomen*
Aandachtspunten uit de cliëntervaringsonderzoeken van dit jaar (2017), en de onderzoeksresultaten van De Rekenkamer, tonen aan dat er meer aandacht moet komen voor de manier waarop verschillende organisatie met elkaar samenwerken. Bijvoorbeeld op het gebied van cliëntondersteuning kan er overlap in het aanbod van diensten ontstaan. Dit kan een evenwichtig en duidelijk te communiceren aanbod van hulp in de weg staan en heeft ook weer directe link met (on)duidelijkheid over waar een inwoner terecht kan met zijn of haar hulpvraag. In dit kader is het van belang om tevens aandacht te blijven hebben voor de relaties tussen verschillende beleidsterreinen, bijvoorbeeld zorg en onderwijs en zorg en veiligheid. Voor wat betreft dit laatste thema, moet er blijvend focus zijn op de aanpak personen met verward gedrag en het tegengaan van zorgmijding, om wat voor reden dan ook.

- *18-/18+*
(H)erkennen dat de overgang naar volwassenheid door een harde leeftijdsgrens, in de praktijk, op verschillende gebieden, tot problemen kan leiden. Juist rondom deze leeftijdsgrens raken de verschillende beleidsterreinen elkaar het meest: van onderwijs, participatiewet, jeugdhulp en Wmo. Het ophogen van de leeftijdsgrens voor jeugdhulp naar 23 jaar en daarmee opnieuw een harde leeftijdsgrens creëren is naar ons idee echter niet de oplossing. We zetten daarom vooral in op het scheppen van omstandigheden die jongeren kunnen helpen om zelfstandige volwassenen te worden. Verbetering is vooral nog mogelijk door het integraler maken van de ondersteuning aan de jeugdige. Dit begint met het formuleren van een overstijgende visie en aanpak.
- *Doorontwikkeling algemene voorzieningen*
Onderzoeken van mogelijkheden van andere vormen van algemene voorzieningen, die een goed alternatief kunnen vormen voor het inzetten van dure individuele maatwerkvoorzieningen, daarbij kunnen we kijken naar “best practices” elders. Met deze informatie en een goed plan kunnen we de ontwikkeling van de meest kansrijke ideeën ondersteunen (Right to Challenge). In dit kader is het tevens van belang om aandacht te blijven hebben voor zorgvrijwilligers en (jonge) mantelzorgers. Het streven naar een dementievriendelijke samenleving is in dit kader ook een goed voorbeeld wat aandacht moet blijven krijgen.
- *Betere communicatie over aanbod zorg en ondersteuning*
Creëren van mogelijkheden om in te kunnen zetten op voorliggende voorzieningen (hiermee wordt bedoeld: niet geïndiceerde zorg). We denken hierbij aan het verbeteren van communicatie over het aanbod van algemene voorzieningen en het eenvoudiger inzetten van voorliggende voorzieningen. Ook kan bijvoorbeeld het bieden van ruimte door reeds ingezette thuisbegeleiding om zonder indicatie lichte zorgvragen op te kunnen pakken een goed oplossing zijn die verder uitgebouwd kan worden. Ook het aanbod op gebied van geïndiceerde zorg kan nog beter worden gecommuniceerd, zodat cliënten op basis van goede communicatie een goede keuze kan maken waar hij/zij zich het beste geholpen voelt. Tevens is het in dit kader van belang om de manieren waarop een cliënt zich kan mobiliseren te communiceren en evalueren. Indien vervoersvoorzieningen niet toereikend zijn, moet er (op zowel beleids- als uitvoeringsniveau) worden gezocht naar alternatieve voorzieningen.
- *Onderzoeksresultaten in de praktijk brengen voor het verkrijgen van gewenste effecten*
De monitoring van feiten en cijfers zowel lokaal als regionaal, is een belangrijk onderdeel voor het herkennen van trends en oorzaak-gevolg relaties. Momenteel wordt er vooral nog aandacht besteed aan het monitoren zelf en het opzetten van monitoringssystemen. De interpretatie van deze gegevens en het toepassen van de conclusies in de praktijk, vraagt de komende jaren nog de nodige aandacht. Ook uitkomsten uit de Rekenkameronderzoeken moeten nog beter worden ingebed in de werkpraktijk. De komende jaren moeten daarbij slagen gemaakt worden in streven naar de gewenste effecten; bereiken we met het huidige resultaat de gewenste effecten?
- *Blijven inzetten op een gezonde en sportieve lokale infrastructuur, met aandacht voor preventie en vroegsignalering.*
Optimalisatie van de werking van Buurt aan Zet en de VIA-teams. Het gebiedsgericht werken en vooral ook het Buurt aan Zet! (bedoeling, structuur etc.) moet worden geëvalueerd en waar nodig en wenselijk worden aangepast. Dit thema kan worden gerelateerd aan taken op gebied van Publieke Gezondheid en Sport en bewegen. Met een preventieve aanpak, kunnen op termijn tevens kosten worden bespaard. Eerder signaleren kan voorkomen dat dure maatwerkvoorzieningen worden ingezet. Voorzieningen op gebied van Publieke Gezondheid

en Sport kunnen ertoe bijdragen dat de lokale infrastructuur een goede basis is om zo lang mogelijk vitaal en gezond te blijven.

- *Doorontwikkeling van de samenwerking met de lokale organisaties en het bedrijfsleven op het terrein van werk en inkomen.*

Onder conclusies is al het één en ander geschreven over de bestaande samenwerking met de lokale vrijwilligersorganisaties en het bedrijfsleven op het terrein van werk en inkomen.

T.a.v. de vrijwilligersorganisaties noemen wij met name de samenwerking met het Hulpfonds, vanwege de recente besluitvorming over de invoering van het zogenaamde 'kindpakket'. Besloten is dat deze regeling ook door het Hulpfonds uitgevoerd zal worden. Dit betekent dat met deze stichting nadere werkafspraken gemaakt moeten worden over de wederzijdse verantwoordelijkheden, de onderlinge taakverdeling, de financiering en de verantwoording. Daarnaast vergt ook de samenwerking met betrekking tot de schulddienstverlening extra aandacht, omdat bij complexe, meervoudige aanvragen heel vaak ook een financiële of schuldenproblematiek speelt. Los daarvan is voortdurend afstemming nodig tussen de gemeente, de lokale werkgroepen (zoals de stichting BOOM) en de Stadsbank. De evaluatie en actualisering van de lokale schulddienstverlening zal in 2018 worden opgepakt. T.a.v. het bedrijfsleven is het nodig te blijven investeren in een nauwe samenwerking met werkgevers op het terrein van werkgelegenheid, voor het creëren van banen en een betere aansluiting tussen vraag en aanbod op de arbeidsmarkt. Dit vraagt om goede verbindingen, zowel intern als extern. Alleen door samenwerking met het bedrijfsleven kunnen we kansen bieden voor onze klanten om te kunnen meedoen door werk.

- *De invulling van het nieuwe beschut werken (Participatiewet) en de afstemming met de arbeidsmatige dagbesteding (Wmo) vraagt extra aandacht.*

De afsluiting van de Wajong heeft geleid tot een jaarlijkse instroom van ongeveer 20 – 30 personen in de gemeentelijke dienstverlening. De dienstverlening aan deze doelgroep vraagt extra aandacht, zoals een goede overdracht vanuit de toeleverende scholen (VSO/PRO. Naast de contacten via het Regionale Meld- en Coördinatiefunctie (RMC)-portaal zijn meer rechtstreekse contacten met de betreffende scholen nodig. Vervolgens is een goede arbeidskundige diagnose noodzakelijk om per persoon de juiste vervolgroute te bepalen. Voor zover het gaat om trajecten via de gemeente gaat het daarbij om de keuze tussen regulier werk, beschut werk of dagbesteding. Hier tekent zich een grijs gebied af, wat vraagt om samenwerking tussen consulenten uit de verschillende disciplines, om per persoon de juiste (start)plek te vinden, en ook te werken aan doorstroming vanuit bijvoorbeeld dagbesteding naar beschut of regulier werk. De toekomstige ontwikkeling van het nieuwe beschut werken (die tot nu toe nog maar moeizaam tot stand komt, mede door de strakke doelgroep-criteria) moet in dit kader geplaatst worden, en hangt overigens ook af van de voornemens van het nieuwe kabinet, die op dit punt nog zeer onduidelijk zijn.

- *De integratie van de groep statushouders en AMV'ers binnen onze gemeente verdient extra aandacht.*

De vluchtelingenstroom die in 2015 op gang kwam, heeft ook in onze gemeente geleid tot een groot aantal statushouders die hun weg moeten vinden in onze samenleving. Meer dan 25% van het klantenbestand van de Participatiewet bestaat uit statushouders, waarvan de meesten nog volop bezig zijn met hun inburgeringsprogramma. Mogelijkheden tot versneling van de inburgering, een eerdere start van duale programma's (training in combinatie met werkervaring) en een betere aansluiting op de specifieke achtergronden van de doelgroep worden onderzocht. Ook hiervoor moet zowel intern (binnen de gemeentelijke organisatie) als extern (met lokale instellingen en bedrijven) worden geïnvesteerd in een goede samenwerking.

Geraadpleegde bronnen

- Cliëntervaringsonderzoeken Wmo en Jeugd
- Rekenkameronderzoeken 2015 en 2016
- Regionale Koersdocumenten Inkoop/transformatie 2016/2017
- Koersdocument Vervoer 2017
- Arbeidsmonitor Regio Twente
- Jeugdmonitor Kennispunt Twente
- Wmo monitor Kennispunt Twente

Geraadpleegde websites:

- www.vng.nl
- www.movisie.nl
- www.zorgenwelzijn.nl