



Leden van de gemeenteraad van de
Gemeente Hellendoorn
Postbus 200
7440AE NIJVERDAL

Uw brief/kenmerk:

Ons kenmerk:
18UIT01365

Doorkiesnr.:
63 00 00

Typ./coll.
MTR

Bijlagen:

Onderwerp:
Klimaatadaptatie

Nijverdal, 16 MAART 2018

Geachte raadsleden,

In het voorjaar van 2017 heeft een overleg met u plaatsgevonden over de Klimaat Actieve Stad en klimaatadaptatie. In mei 2017 hebben we afgesproken u periodiek op de hoogte te brengen van de stand van zaken m.b.t. klimaatadaptatie. Deze brief geeft u daar inzicht in.

De klimaatverandering wordt een steeds prominenter onderwerp. Op Prinsjesdag 2017 is het Deltaplan Ruimtelijke adaptatie (DPRA) vastgesteld. Dit plan legt de basis voor een gestructureerde, landsdekkende aanpak door overheid, burger en bedrijven om Nederland klimaatbestendig en waterrobuust in te richten. Ook de dorpskernen in de gemeente Hellendoorn zijn kwetsbaar voor klimaatverandering. De gemeente zal dus de komende jaren gaan investeren om inzicht te krijgen in welke maatregelen als gevolg van klimaatontwikkeling nodig zijn. Onze ambitie voor de toekomst luidt daarom: "Een leefbaar dorp waar het ook de komende eeuw, ondanks of dankzij klimaatverandering, prettig en veilig wonen, werken en recreëren is."

Klimaatadaptatie is het proces waarbij de samenleving zich aanpast aan het actuele of verwachte klimaat en de effecten daarvan, om enerzijds de schade die gepaard kan gaan met klimaatverandering te beperken en anderzijds de kansen die de klimaatverandering biedt te benutten. De Gemeente Hellendoorn is momenteel vooral vanuit het vakgebied water en riolering bezig met tal van projecten voor de opgaven 'te nat'. Voor 'te droog' en 'te warm' zijn er nog relatief weinig initiatieven en is een integrale samenwerking over sectoren heen voor de toekomst wenselijk.

Op het gebied van water gaan we dit jaar meer invulling geven aan het onderwerp klimaatadaptatie. In het voorjaar 2017 is het thema klimaatprogramma water in combinatie met het thema Klimaat Actieve Stad al met u besproken. Het klimaatprogramma water van de gemeente heeft als speerpunten 'wateroverlast', 'Hellendoorn waterbewust' en 'klimaatvriendelijke inrichting openbare ruimte'. Thema's die tot nu toe weinig aan bod zijn gekomen zoals 'te warm' en 'te droog' worden de komende tijd verder opgepakt. Daarnaast krijgt het thema klimaatadaptatie meer aandacht op scholen en wordt dit jaar voor het eerst Wereldwaterdag (22 maart) georganiseerd.

Op de volgende pagina's vindt u onze klimaatadaptatiestrategie voor de komende jaren.

Voor meer informatie kunt u contact opnemen met het loket Bouwen, Milieu en Openbare ruimte via e-mail: bmo@hellendoorn.nl of telefoonnummer: 0548-63 02 14.

Hoogachtend,

Burgemeester en Wethouders van Hellendoorn,

namens dezen,



J. Beintema,
wethouder Openbare Ruimte en Financiën c.a.

Klimaatadaptatiestrategie

1. Aanleiding

Overheden, waterschappen, waterleidingbedrijven, universiteiten en commerciële partijen werken samen aan de uitdagende taak van het klimaatbestendig maken van Nederland. Bij verschillende instanties wordt over klimaatadaptatie gesproken, waarbij diverse ideeën en strategieën zijn beschreven. Ook de dorpskernen in de gemeente Hellendoorn zijn kwetsbaar voor klimaatverandering. Mede gebaseerd op de adviezen uit het Manifest Klimaatbestendige Stad (2013) is op Prinsjesdag 2014 de Deltabeslissing Ruimtelijke Adaptatie (DPRA) verschenen. In het DPRA staat het gezamenlijk doel centraal: in 2050 is het bebouwde gebied in Nederland, inclusief vitale en kwetsbare objecten, zo goed mogelijk "waterrobuust" en "klimaatbestendig" ingericht. Hierbij wordt gewerkt aan maatregelen om de kwetsbaarheid van de stad te verlagen voor drie opgaven: te nat (overstroming en wateroverlast), te droog (wateronderlast) en te warm (hittestress). Om dit te bereiken moeten we direct aan de slag, weten hoe, met wie en waarmee?

In het recent, op Prinsjesdag 2017, gepresenteerde Deltaplan Ruimtelijke Adaptatie (DPRA) staan zeven ambities centraal. Door te werken aan de in de figuur 1 gepresenteerde ambities wordt de totstandkoming van een waterrobuuste en klimaatbestendige inrichting versneld en geïntensiveerd.



1. Kwetsbaarheid in beeld brengen;
2. Risicodialoog voeren en strategie opstellen;
3. Uitvoeringsagenda opstellen;
4. Meekoppelkansen benutten;
5. Stimuleren en faciliteren;
6. Reguleren en borgen;
7. Handelen bij calamiteiten.

Figuur 1 ambities DPRA

De gemeente Hellendoorn is al actief op verschillende onderdelen van de genoemde 7 ambities. Net als alle gemeenten in Nederland is ook Hellendoorn gevraagd om voor 2020 een zogenaamde klimaatstresstest uit te voeren. In de Handreiking Ruimtelijke Adaptatie van het ministerie IenM (september 2014) is hiervoor het proces van de Stresstest Klimaatbestendigheid (kortweg: klimaatstresstest) voorgesteld.

In deze bestuurlijke notitie gaan wij in op de opgaven en kansen en op welke wijze de 7 ambities van het DPRA richting geven aan de ontwikkeling van de klimaatadaptatiestrategie Hellendoorn.

2. Planperiode 2009 – 2015 (vGRP)

"Ontvlechten van schoon en vuilwater"

De ambities voor het hemelwaterbeleid in dit vGRP kunnen omschreven worden als het streven naar het ontvlechten van schoon en vuilwater zodat (riool)wateroverlast zoveel mogelijk wordt voorkomen en lozingen van vervuild rioolwater op oppervlaktewater en afvoer van schoon hemelwater naar de RWZI worden beperkt. Daarnaast wordt aandacht geschonken aan de relatie tussen het afkoppelen van hemelwater en het herstel van historische blauwe infrastructuur.

Voor een aantal woonwijken zijn in het kader van de uitvoering van de basisinspanning afkoppelplannen (o.a. Nijverdalen Noord, Nijverdalen De Blokken, Nijverdalen Centrum, Hellendoorn West, Daarle en Daarlerveen) uitgevoerd. Deze zijn deels uitgevoerd in combinatie met reconstructies en andere infrastructurele projecten die de mogelijkheid bieden om mee te liften. De gemeente geeft hiermee gedeeltelijk invulling aan de hemelwaterzorgplicht waarbij schoon regenwater niet meer wordt vermengd met afvalwater.

Er is ook gestreefd naar concrete ondersteuning van bewoners bij het afkoppelen van de voorzijde van dakvlakken en opritten. Deze verhardingen worden zoveel mogelijk op openbare hemelwatervoorzieningen aangesloten die de gemeente bij de vervanging van het afvalwaterriool heeft gerealiseerd. De gemeente heeft actief voorlichting gegeven bij het afkoppelen van de achterzijde van dakvlakken en achtertuinverhardingen. Deze voorlichting vond plaats door middel van een duidelijk afkoppelboekje dat aan burgers beschikbaar is gesteld. De gemeente zet voor bestaand stedelijk gebied met dit beleid hoofdzakelijk in op niet autonoom afkoppelen (meeliften

met andere projecten) waarbij kleinschalig autonoom afkoppelen van achterzijde van woningen zal worden gestimuleerd.

3. Planperiode 2016 – 2020 (GRP4)

“Klimaat dwingt tot wateraanpak”

De gemeente zal de komende jaren gaan investeren in maatregelen als gevolg van klimaatontwikkeling (wateroverlast). Het huidige rioelstelsel is onvoldoende ingericht om extreme neerslag te kunnen verwerken met als gevolg dat de straat helemaal blank komt te staan.

Visie

De gemeente Hellendoorn streeft naar een zo duurzaam mogelijke en doelmatige inzameling en afvoer van hemelwater waarbij hemelwater op een zo natuurlijk mogelijke manier wordt verwerkt. Gestreefd wordt dit doen tegen zo laag mogelijke maatschappelijke kosten waarbij het hemelwater vanuit hygiënisch oogpunt (volksgezondheid) adequaat wordt ingezameld en afgevoerd. Verontreiniging van bodem, lucht en oppervlaktewater worden zoveel mogelijk voorkomen en wateroverlast voor burgers zoveel mogelijk beperkt.

Missie

Voor de uitwerking van de hemelwaterzorgplicht is het van belang te onderkennen dat de beleidsvrijheid die in de wetgeving voor de hemelwaterzorgplicht wordt geboden groot is. Hierbij zijn doelmatigheid en redelijkheid de criteria. In de uitwerking is onderscheid gemaakt naar nieuw te ontwikkelen gebied en bestaand gebied. Klimaatverandering is het gesprek van de dag. Maar wat is het nu precies? Is het juist niet lekker als het wat warmer wordt in Nederland?

Gedragsverandering bereiken bij de burgers is een zaak van lange adem. De gemeente beschouwt communicatie als een belangrijk middel om de bewustwording bij burgers te creëren van waterbewustzijn en de eigen verantwoordelijkheid voor hemelwaterverwerking.

Het klimaatprogramma water 2016 – 2020 is gebaseerd op drie thema's:

1. Klimaatprojecten

kern	locatie	maatregel
Hellendoorn	Noord Es	In samenwerking met de basisschool en de inwoners uit de wijk Noord Es zullen maatregelen worden geformuleerd om overlast door extreme neerslag zo veel mogelijk te beperken. Het zal hier niet alleen gaan om maatregelen aan de riolering, maar ook om inrichting van de openbare ruimte.
Nijverdal	Rijssensestraat – Constantijn Huygensstraat ('n Oaln Diek)	Langs de Rijssensestraat wordt een "drain" verbinding aangelegd en wordt verbonden met een bestaande watergang om grondwateroverlast tegen te gaan.
Nijverdal	't Lochter	In overleg met de Businessclub Hellendoorn – Nijverdal/Parkmanagement vragen we ondernemers of zij overlast ondervinden van water op straat. Deze inventarisatie toetsen we aan de wateroverlastkaart.
Nijverdal	Centrum Nijverdal - de Regge	Het bestaande hemelwaterriool zal worden uitgebreid en er zal een afvoer richting Regge worden gerealiseerd.
Nijverdal	Rijssensestraat	Door de realisatie van de nieuwe hemelwaterriolering, i.c.m. de vervanging van het bestaande riool, in de Rijssensestraat wordt een gescheiden afvoerroute voor het hemelwater gecreëerd en is dus werkelijk sprake van een gescheiden stelsel. De nieuwe hemelwaterriolering wordt aangesloten op bestaande IT-riolering van Nijverdal centrum.
Nijverdal	Oranjestraat	De bestaande hemelwaterriolering zal worden gekoppeld aan een nieuw te realiseren watergang (spoorloot).

2. Klimaatvriendelijke inrichting openbare ruimte

De maatregelen richten zich voornamelijk op een klimaatvriendelijkere inrichting. Deze inrichting zal vooral worden toegepast bij wegonderhoud en renovatie van groenvakken en speelterreinen.

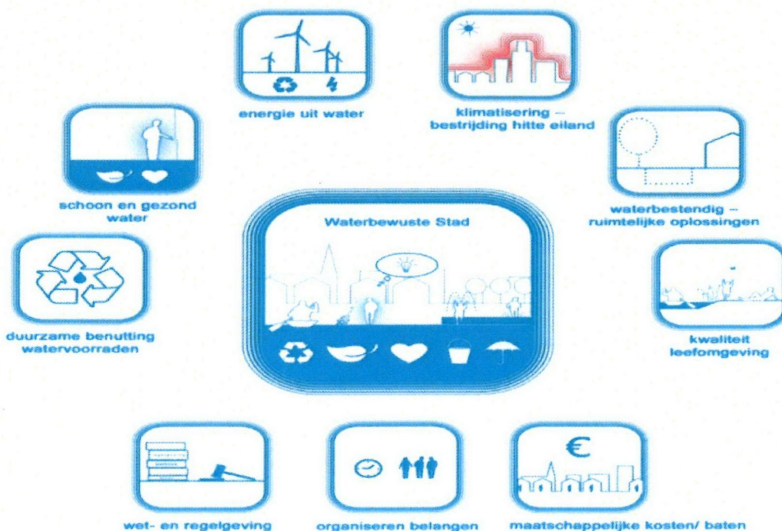
Nijverdal	Hellendoorn
Rijnstraat	Imminckserve – De Matestraat
Groot Lochter (omgeving Mozartlaan – Bachlaan – Boomcateweg)	Pastoor Rientjesstraat
Esweg	Dorpsstraat
Willem de Clerqstraat	Etc.
Kruidenwijk	
Rijnstraat	Imminckserve – De Matestraat

3. Hellendoorn waterbewust: Informeren scholen-, burgers en bedrijven

De gemeente beschouwt communicatie als een belangrijk middel om de bewustwording bij burgers van het veranderende hemelwaterbeleid te bevorderen. Hierbij is vooral aandacht nodig voor de doorvertaling van het landelijke beleid naar de gemeentelijke praktijk. Waarom willen we hemelwater en afvalwater scheiden en hoe gaan we dat doen? Concreet voorbeeld is de samenwerking het Centrum voor natuur en milieu educatie (CNME). Vanuit het klimaatprogramma water worden op basis van participatie de kansen verkend voor de aanleg van "groene" schoolpleinen. De provincie Overijssel heeft een competitie uitgezet voor het groenste schoolplein van Overijssel. 25 scholen waaronder de basisschool de Es en Jan Barbier in Hellendoorn hebben zich aangemeld. De provincie Overijssel heeft IVN Overijssel, Natuur en Milieu Overijssel en Landschap Overijssel gevraagd om leerlingen van de basisscholen te begeleiden bij het ontwerp.

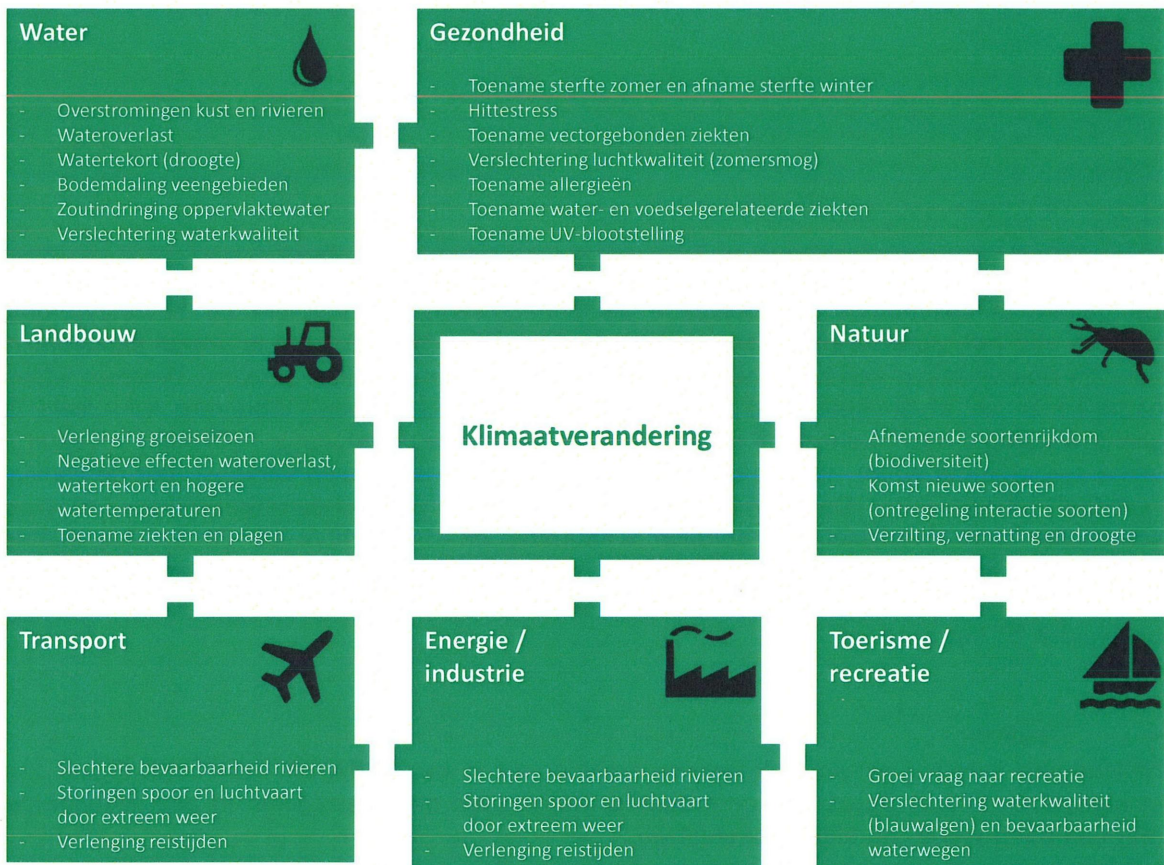
4. Opgaven

Hellendoorn werkt al geruime tijd aan de ambities die in het DPRA zijn verwoord. Figuur 2 geeft in algemene zin een beeld van de mogelijke activiteiten en maatregelen in een woonomgeving met een hoog water- en klimaatbewustzijn.



Figuur 2 activiteiten en maatregelen in een water- en klimaatbewuste woonomgeving

Een overzicht van de Hellendoornse maatregelen, ingedeeld naar de klimaatopgaven en naar het soort maatregel (analyse en onderzoek, formulering van beleid, uitwerking in plannen en vertaling naar projecten) sinds 2000 is opgenomen in bijlage 1 en afgebeeld op kaart 1. Geconcludeerd kan worden dat er tal van projecten lopen voor de opgave te nat en dat voor de opgaven te droog en te warm er nog relatief weinig initiatieven zijn in Hellendoorn. Verder kan worden gesteld dat initiatieven vooral worden ontplooid vanuit het vakgebied riolering en water, van een integrale aanpak over verschillende sectoren is nog geen sprake. Met de komst van het DPRA is een integrale aanpak voor alle klimaatopgaven gewenst zowel met interne afdelingen als met externe partijen. Figuur 3 geeft een visualisatie van deze gewenste integrale samenwerking over verschillende sectoren en de samenhang met klimaatverandering.



Figuur 3 visualisatie samenwerking over verschillende sectoren

5. Ambities

Hellendoorn omarmt de ambities zoals verwoord in het DPRA. In de klimaatadaptatiestrategie zullen deze in het perspectief worden geplaatst van de meer algemeen geformuleerde ambities van de gemeente Hellendoorn: "Samen aan zet".

"Een leefbaar dorp waar het ook de komende eeuw, ondanks of dankzij klimaatverandering, prettig en veilig wonen, werken en recreëren is."

6. Thema's klimaatadaptatiestrategie Hellendoorn

In de klimaatadaptatiestrategie van Hellendoorn zullen de volgende thema's centraal staan.

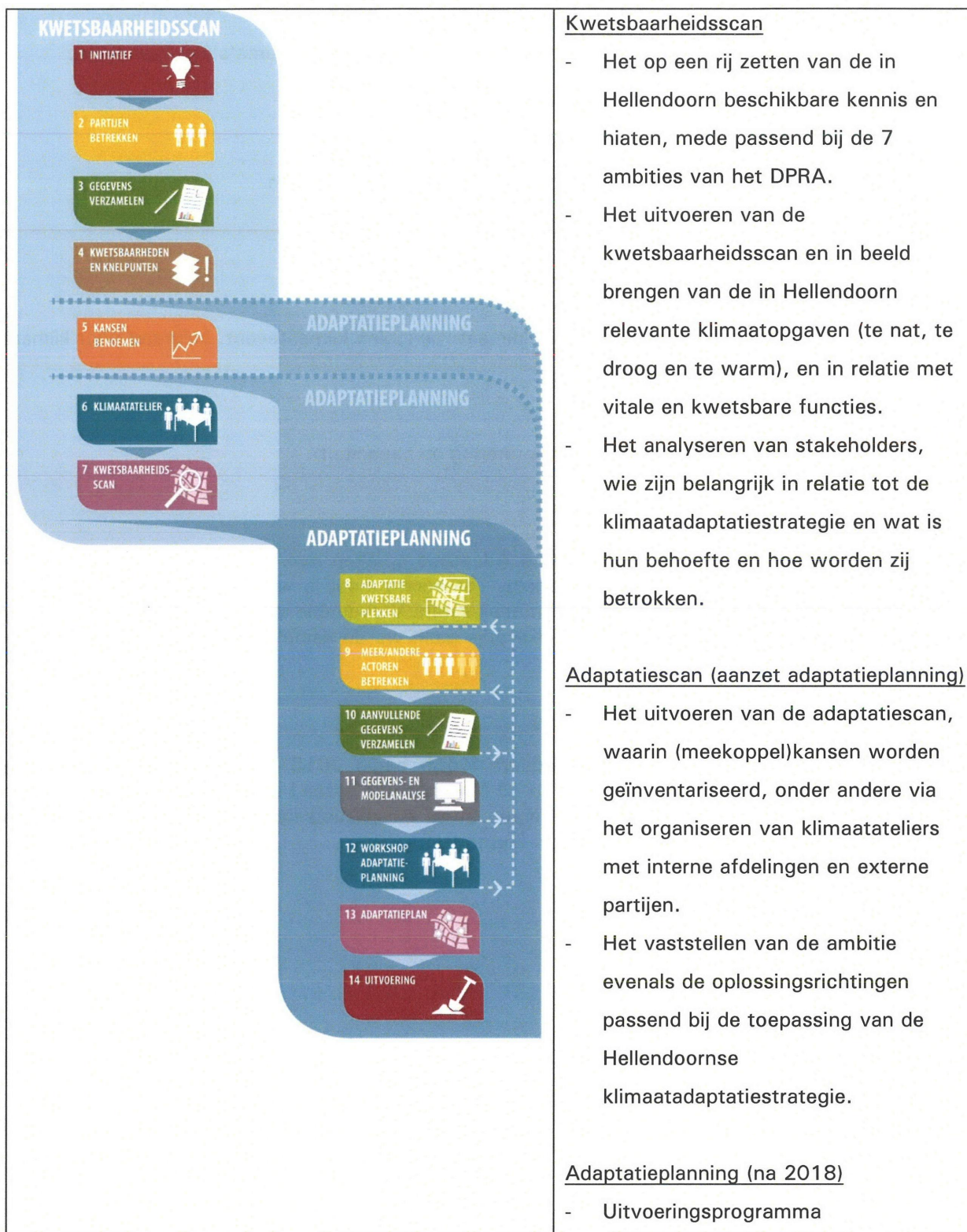
- Klimaatadaptatie in het buitengebied, de ommelanden.
- Klimaatadaptatie in de woonkernen.
- Stresstesten voor de drie opgaven te nat, te droog en te warm.
- Aandacht voor voorbeeldprojecten.
- Betrekken van bewoners.
- Samenwerking met instanties en bedrijven in projecten.
- Communicatie en voorlichting over klimaat, periodiek klimaatevent. Leidraad voor klimaat adaptieve projectontwikkeling.
- Klimaatevents.
- Handelen van de Gemeente (programmering en capaciteit).

7. Doorkijk 2018

Het DPRA en het Kennisportaal Ruimtelijke Adaptatie spreken over het volgen van de stappen onder de drie W's: Weten, Willen en Werken. Ten eerste moet je weten welke opgaven er in je stad spelen, het probleem technisch gezien analyseren. Vervolgens moet je met elkaar de dialoog aan willen en vooral durven gaan: tot welke prijs gaan we de risico's beperken? Daarbij moet je met elkaar aan de slag (werken).

<https://ruimtelijkeadaptatie.nl/>

De klimaatadaptatiestrategie voor Hellendoorn wordt begin 2018 uitgewerkt in een plan van aanpak. In 2018 ligt de focus op Weten in de Kwetsbaarheidsscan met een doorkijk naar Willen in de Adaptatiescan en de aanzet tot Werken in de Adaptatieplanning. De eerste stappen die worden doorlopen zijn verwoord in figuur 4 hieronder.



Figuur 4 stappen in de klimaatadaptatiestrategie van Hellendoorn

Bijlage 1

Opgaven	Kwetsbaarheid (analyse)	Beleid	Plannen	Projecten
Te nat	<p>Onderleggers voor het waterplan, waarin uitgebreide analyses zijn opgenomen.</p> <p>Analyse gevoeligheid rioleringsystemen voor overbelasting.</p> <p>Analyse grondwaterstanden.</p>	<p>Waterplan (2007), lange termijn beeld voor water in Hellendoorn.</p> <p>vGRP4 (2016), veel aandacht voor afkoppelen en aanpak wateroverlast. Beleid voor voorkomen problemen bij nieuwbouw en herinrichting.</p> <p>Klimaatprogramma water 2016-2020. Versie 1</p> <p>Handleiding waterparagraaf,</p>	<p>Voor alle kernen BRP's.</p> <p>Blauwe vlekken kaarten, waar zijn risico's op wateroverlast.</p> <p>Klachtenregistraties.</p> <p>Zicht op afkoppelkansen.</p> <p>Grondwatermeetplan.</p> <p>Incidentenplan.</p>	<p>Sinds 2001 veel projecten op het gebied van riolering en waterhuishouding.</p> <p>Verwerken hemelwater via afkoppelprojecten.</p> <p>Bestrijden van wateroverlast vanuit het klimaatprogramma water</p> <p>Grond- en afvalwatermeetnet</p> <p>Onderzoeksprojecten.</p> <p>Stimuleren groene schoolpleinen</p>
Te droog	<p>In stedelijk gebied inzichtelijk via analyse van grondwaterstanden</p>	<p>Geen actief beleid vanuit de Gemeente. Beleid uitgezet in het GRP4</p>	<p>Actualisatie meetplan</p>	<p>Grondwatermeetnet stedelijk gebied</p>
Te warm	<p>Nog niet verkend.</p>	<p>Nog niet uitgewerkt.</p>	<p>Geen.</p>	<p>Geen.</p>