



Brandweer

Gemeenten

GHOR

Politie

Nader toegelicht: Risicoprofiel, Beleidsplan & Programmabegroting

Gemeente Hellendoorn

26 mei 2015

Inhoud

1. Regionaal Risicoprofiel Twente
2. Beleidsplan VRT 2016-2019
3. Programmabegroting
4. Brandweer Twente



Waarop vragen wij uw zienswijze?

Het bestuur stelt op basis van de Wet Veiligheidsregio's het risicoprofiel, beleidsplan en programmabegroting vast.

Wij vragen uw zienswijze ten aanzien van de volgende documenten:

- Regionaal Risicoprofiel (artikel 15 WVr)
- Beleidsplan VRT 2016-2019 (artikel 14 WVr)
- Programmabegroting (artikel 73 WVr)

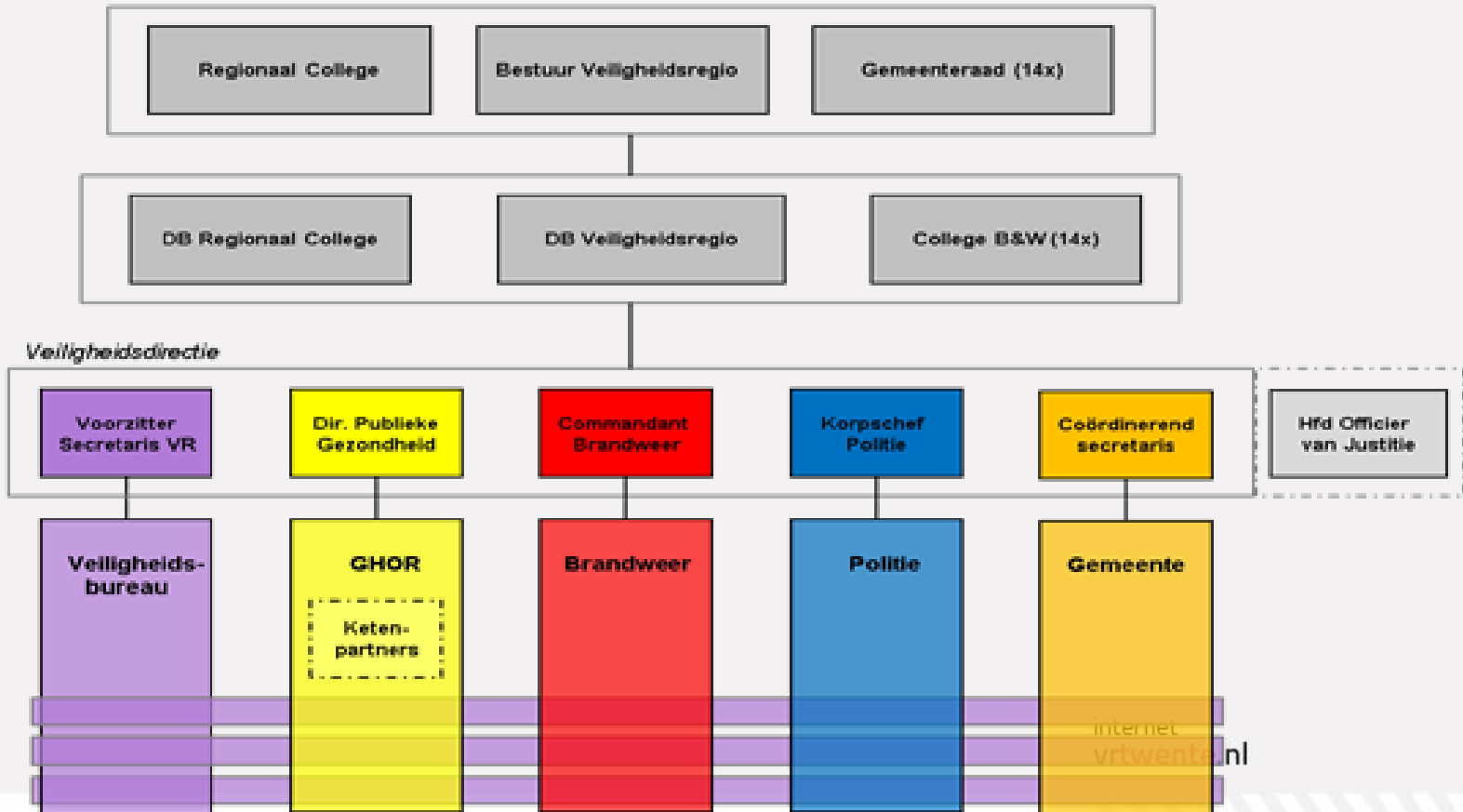
Regionaal
Risicoprofiel

Beleidsplan
incl. dekkingsplan
brandweer

Programma
begroting

Organisatiestructuur Veiligheidsregio Twente

Veiligheidsregio Twente - kernpartners



Een inventarisatie en
gevolgenanalyse van
aanwezige risico's die kunnen
leiden tot een ramp of crisis
in de regio.

Regionaal Risicoprofiel Twente

Input voor Beleidsplan VRT 2016-2019

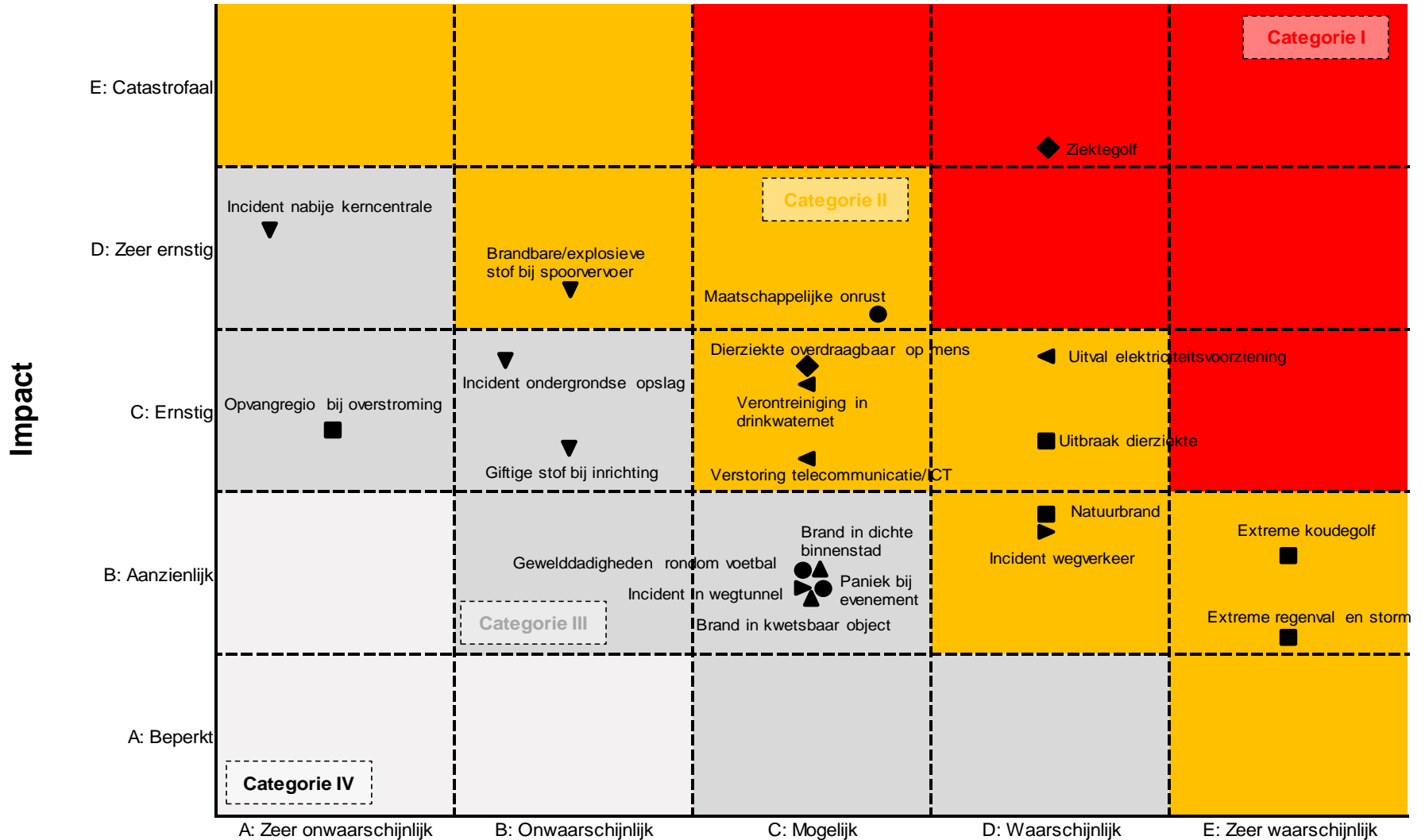
Continueren van de inspanningen op de bestaande risico's:

- Brandbare/explosieve stof bij spoorvervoer
- Giftige stof bij een inrichting
- Incident nabij kerncentrale.

Analyse van beschikbare en benodigde inspanning voor het beheersen van de nieuw gestelde risico's uit het geactualiseerde Regionaal Risicoprofiel:

- Incident met ondergrondse opslag
- Verstoring telecommunicatie en ICT
- Maatschappelijke onrust
- Brand in dichte binnenstad
- Ziektegolf

Risicodiagram Veiligheidsregio Twente



- Maatschappelijke thema's:**
- ◀ Vitale infrastructuur
 - Natuurlijke omgeving
 - ▲ Gebouwde omgeving
 - ▼ Technologisch
 - ▶ Verkeer en vervoer
 - ◆ Gezondheid
 - Sociaal-maatschappelijk

Waarschijnlijkheid

Risico's gemeente Hellendoorn

In het risicoprofiel is bijvoorbeeld rekening gehouden met:

- Verkeersongeval in de (toekomstige) tunnel
- Brand in het natuurgebied De Sallandse Heuvelrug
- Paniek in menigte van mensen bv. tijdens Dauwpop
- Uitval nutsvoorzieningen
- Maatschappelijke onrust



Beleidsplan VRT 2016 - 2019

Missie

‘Samen werken aan een veilig Twente’.

Visie

Iedereen is tot op zekere hoogte zelf verantwoordelijk voor een veilig en gezond leven. Daarom zorgen we samen voor veiligheid, burger én overheid. Dat is onze visie. De visie uit zich in het feit dat wij:

- De veiligheidsrisico's in Twente kennen;
- De aanpak van risico's, rampen en crises coördineren;
- Samenwerking tussen politie, brandweer, GHOR en de veertien Twentse gemeenten organiseren;
- Deskundige medewerkers inzetten, die hart hebben voor hun werk;
- Proactief inwoners en ondernemers informeren over risico's in Twente;
- Inwoners en ondernemers van Twente stimuleren hun eigen verantwoordelijkheid te nemen voor een veilig en gezond leven.

Beleidsplan VRT 2016 - 2019

Landelijke ontwikkelingen en uitgangspunten

1. Participatiesamenleving
2. Digitale samenwerking in de veiligheidsketen
3. Veranderde wetgeving
4. Transitie meldkamer
5. Rembrand: landelijke discussie over opkomsttijden en brandveiligheid
6. Evaluatie Wet Veiligheidsregio's en aanbevelingen commissies Bruinooge en Hoekstra
7. Landelijke Strategische Agenda
8. Rapport Algemene Rekenkamer



'Wat-vraag' over het
doen en laten voor de
komende vier jaar.

Beleidsplan VRT 2016 - 2019

Strategische beleidsdoelstellingen

1. Innovatie als uitgangspunt van ons denken en doen
Waaronder de projecten: Twente Safety & Security, Twente Safety Campus
2. Versterken informatievoorziening
vb. Co-24, LiveOpp
3. Anticiperen op en faciliteren van ontwikkelingen in de samenleving
4. Resultaatgerichte regionale crisisorganisatie, die aansluit bij de samenleving
5. Betekenisvol samenwerken

NB. 'Hoe-vraag' wordt per kolom beantwoord in de jaarplannen.
De beleidsdoelstellingen werken door in de reguliere werkzaamheden van de VRT.

Programmabegroting 2016

VRT geeft uitvoering aan vier programma's: Brandweer, GHOR, Multi-disciplinaire onderwerpen en gemeenten.

Programmabegroting omvat:

- 1) een nadere uitwerking van de speerpunten die in het beleidsplan zijn opgenomen;
- 2) een beknopte toelichting op de "going-concern" taken van de organisatie.

Prestaties zijn daarbij SMART geformuleerd.

Begrotingssaldo 2016: 40,5 mln euro.

Programma	Lasten*	Baten*	Saldo	Per inwoner**
Veiligheidsbureau	€ 2.292.143	€ 1.761.767	€ 530.376	€ 0,85
Brandweer	€ 45.256.764	€ 5.993.555	€ 39.263.209	€ 62,71
GHOR	€ 1.571.924	€ 854.294	€ 717.631	€ 1,15
Gemeenten	€ 252.425	€ 238.104	€ 14.321	€ 0,02
Totaal	€ 49.373.256	€ 8.847.720	€ 40.525.536	€ 64,72

* betreft de som van alle lasten en baten op productniveau/ projectniveau

** aantal inwoners per 1-1-2015 is geraamd op 626.138

Financieringssystematiek en taken

Evaluatie Deloitte (2014 – 2015) *Rapportage : taken en verdeelmodellen*
Bestuurlijke ronde in 2^e helft 2014

Beeld tot nu toe:

- Huidige verdeelsystematiek niet houdbaar
- Discussie over nieuw verdeelmodel en overgang van huidig naar nieuw model (Cebeon).

Conclusie/aanbeveling rapport Deloitte:

Advies om de Cebeon-maatstaven als basis te nemen voor de financieringssystematiek.

“Cebeon voldoet het best aan de criteria van rechtvaardigheid, duurzaamheid en transparantie. Uit de bestuurlijke ronde blijkt een breed draagvlak voor deze grondslag. Bij de keuze voor Cebeon hoort wel de voorwaarde dat VRT zich uitspreekt te willen streven naar een gelijkwaardig niveau van dienstverlening”.

Nadere uitwerking evaluatie

Februari 2015:

AB draagt DB op om de evaluatie nader te onderbouwen:

1. Schets beoordelingskader (geen nieuw kader, maar wel verder uitgeschreven);
2. Beoordeling van de financieringsmodellen o.g.v. het kader;
3. Verklaring voor herverdeeleffecten bij overstap naar Cebeon.

Indien wordt gekozen voor de overstap naar de Cebeon-norm, dan is gemeente Hellendoorn een “relatieve voordeelgemeente”.

Herverdeeleffect bedraagt c.a. 29 k. (= -1,5 %)

Vervolg proces – bestuurlijke besluitvorming

Graag uw zienswijze kenbaar maken voor 29 mei a.s.

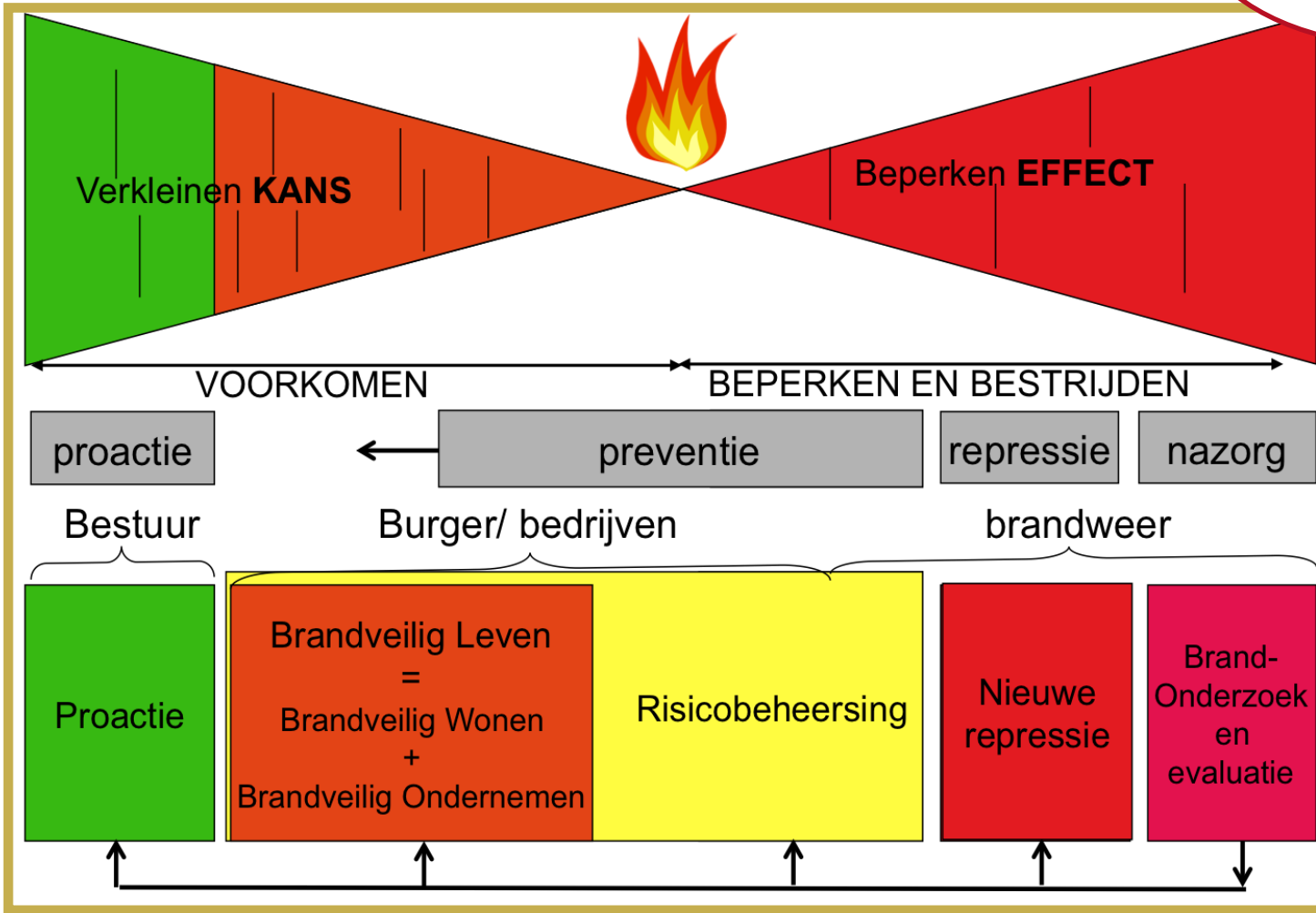
Na binnenkomst en eventuele verwerking van de verschillende zienswijzen, wordt het risicoprofiel, beleidsplan en programmabegroting aangeboden aan het Algemeen Bestuur op 29 juni 2015.

Brandweer Twente - inhoud

- Visie Brandweer Twente
- Dekkingsplan brandweer
- Brandweezorg in Twente en specifiek in Hellendoorn
- Brandveiligheid en Repressie in Hellendoorn

Visie Brandweer Twente

Brandweer Twente is onderdeel van Veiligheidsregio Twente

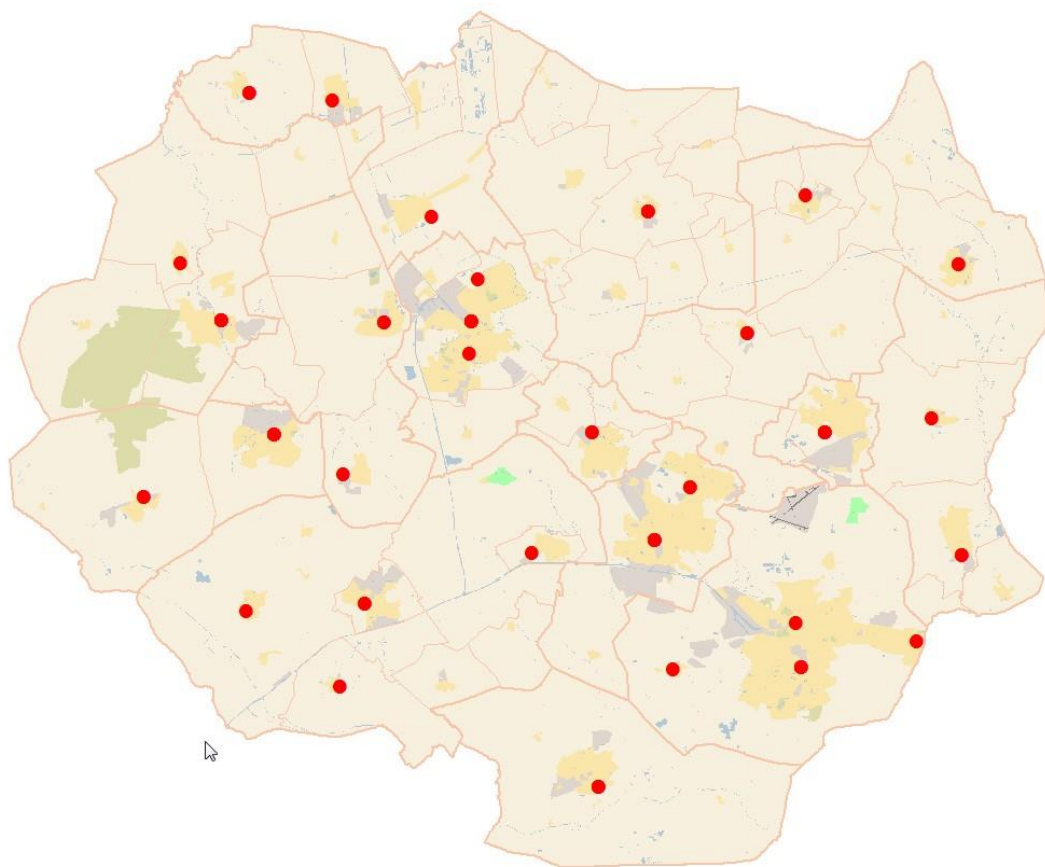


Dekkingsplan Brandweer Twente

Onderdeel van beleidsplan VRT 2016-2019

Door het bestuur VRT vastgesteld niveau van brandweezorg per gemeente.

I.v.m. de opgelegde taakstellingen wordt de brandweezorg efficiënter ingericht, waarbij het huidige veiligheidsniveau (opkomsttijden) gehandhaafd blijft.



Ontwikkelingen brandweezorg in Twente

Landelijk

Brandweezorg/opkomsttijden vs. Brandveiligheid: rapport Rembrand

Coproductie met als doel: 'minder branden, minder slachtoffers en minder schade'

Project Innovatieve Incidentbestrijding

Meer of gelijkblijvende veiligheid tegen minder kosten

- Efficiencyroute: optimaliseren van de opkomsttijden:
 - herverdeling materieel en materiaal in Twente
 - garanties en beschikbaarheid op de kazernes
 - oplossen knelpunten (voor gemeenten: Almelo, Hengelo, Haaksbergen Oldenzaal, Tubbergen) zoals geïdentificeerd in het dekkingsplan.
- Innovatieroute: samenhang brandbestrijding en brandpreventie:
 - pilot in Tubbergen; kader voor beargumenteerd afwijken
 - pilot Variabele Voertuigbezetting

Registratie en verantwoording:

- Periodiek overleg met Twentse burgemeesters over prestaties brandweer.
- Reguliere verantwoording in de P&C-cyclus VRT.

Basisbrandweezorg in Hellendoorn

Kazerne Nijverdal



EFFICIËNTIEROUTE

TWEEDE TS EN HV2

2015 Q1
Vorbereiding en implementatie
herverdeling en verplaatsing
voertuigen

2015 Q2
Start implementatie
16 april en inventarisatie
bepakking TS-en

2015 Q3
Aanpassen bepakking TS-
en naar aanleiding van
inventarisatie

2015 Q4
Verdwijnen tweede TS
op kazerne

2016 Q1
Verdwijnen HV2 op kazerne

WTS-EN, RV EN HANDCREW

2015 Q1
Opleiden en oefenen handcrew

2015 Q2
Opleiden en oefenen handcrew
en inventarisatie rijbewijzen

2015 Q3
Start halen rijbewijzen

2015 Q4

2016 Q1

2016 Q2

2016 Q3

2016 Q4

2017 Q1
Opleiden en oefenen
WTS 2500

2017 Q2
WTS 2500 naar kazerne
Nijverdal en verdwijnen
WTS 1000

2017 Q3

2017 Q4
Verdwijnen RV op kazerne

2018 Q1
Herverdeling en verplaatsing op
kazerne Nijverdal gereed

Materieel kazerne Nijverdal
Per 2018

1x TS

1x SB

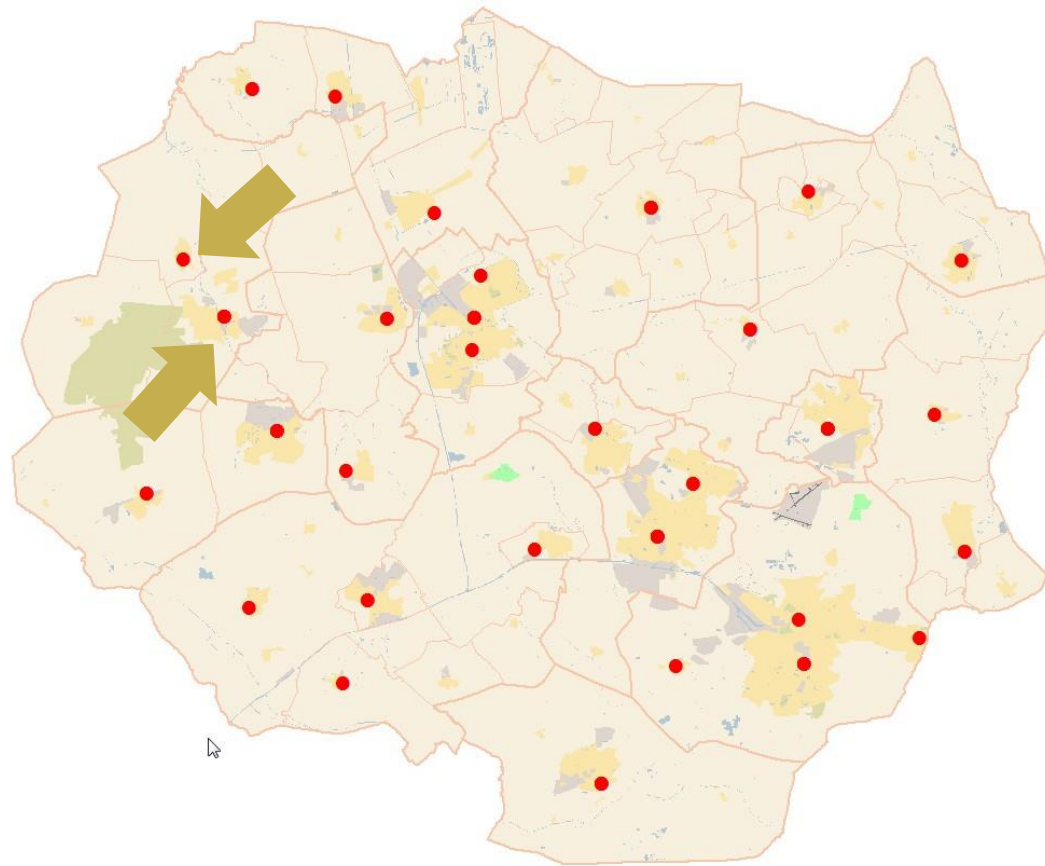
1x WTS 2500

Kazerne Hellendoorn

TS & WTS 500

TWENTE

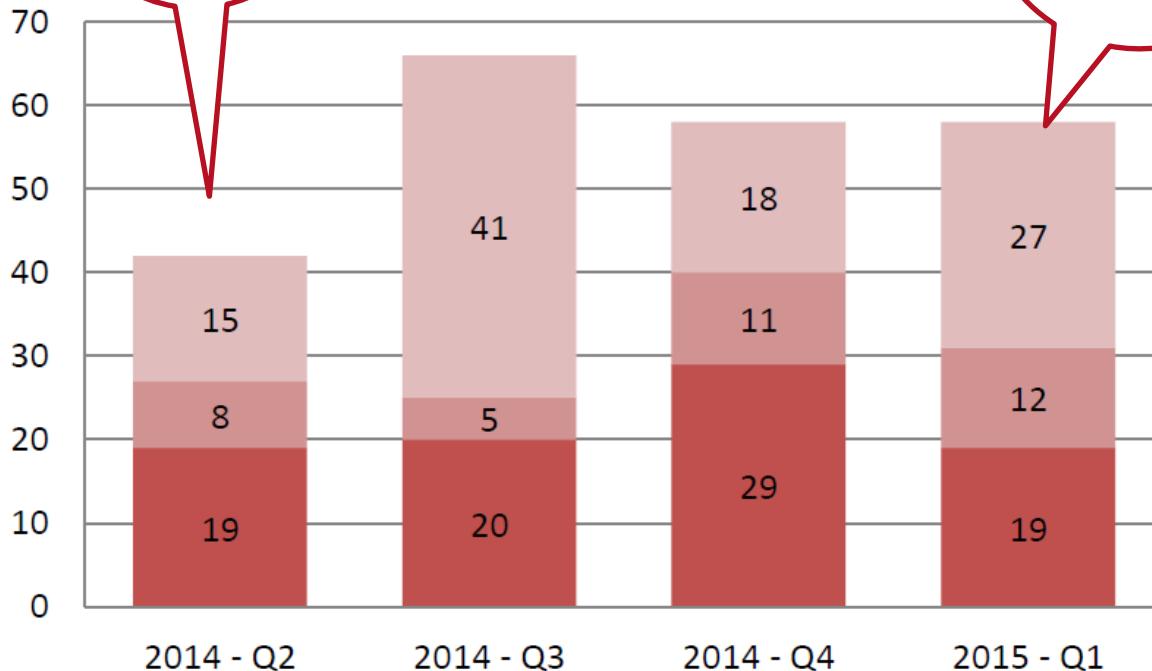
Lokale situatie Hellendoorn



Bijzondere incidenten Hellendoorn 2014/2015

19 juni 2014
Brand bij Ten
Cate Protect in
Nijverdal

10 januari 2015
Middelbrand in schuur
aan de Bleekweg.
Betreft een schuurbrand
met oldtimers en
asbestbesmetting.



In de grafiek is het totale aantal incidentmeldingen over de afgelopen 12 maanden weergegeven. Het betreft alle binnengekomen meldingen, uitgesplitst in alarmen (voor automatische meldingen), branden (bijv. woningen, containers, buitengebied, industrie etc.) en overige incidenten (zoals ongevallen en dienstverlening).

- Aantal Overig
- Aantal Brand
- Aantal Alarm

Brandveiligheid in Hellendoorn

Brandveiligheids-activiteiten Q1 2015	Hellendoorn
Aantal adviezen op vergunningen etc.	59
Aantal bezoeken toezicht	30
Aantal activiteiten BVL	7
Aantal inwoners bereikt met BVL	112



Bedankt voor uw aandacht!

.... Zijn er nog vragen?