

10INK04725



Luttenbergstraat 2
Postbus 10078
8000 GB Zwolle
Telefoon 038 499 88 99
Fax 038 425 48 88
provincie.overijssel.nl
postbus@overijssel.nl

RABO Zwolle 39 73 41 121

Inlichtingen bij
dhr. J. Vogelaar
telefoon 038 499 87 55
A1-zone@overijssel.nl

Programma A1-zone

GEMEENTE HELLEDOORN	
Behand.: PVW/GA	
25 JUN 2010	
A/B Stuk	Trefw.: ISRAAD 14-9-2010
Werkpr..	
Kopie aan: PW, HHA, EWE, PKN	
Archief <input checked="" type="checkbox"/> N. reeks <input checked="" type="checkbox"/> Vertr.: <input type="checkbox"/>	

Raad van de gemeente

Betreft: programma A1-zone

Datum
23.06.2010
Kenmerk
2010/0108363
Pagina
1
Uw brief
Uw kenmerk

De zes partners van het programma A1-zone zetten zich samen in om de A1 en haar omgeving tot het visitekaartje van Oost-Nederland te maken.

Op 24 juni 2010 is er een bijeenkomst georganiseerd om met uw bestuurders in gesprek te gaan over de A1-zone, de A1-capaciteitsuitbreiding en mogelijke beleidskeuzes.

Begin september zullen wij u uitnodigen om u over de stand van zaken van het programma A1-zone in te lichten en met u in gesprek te gaan over de voorliggende beleidskeuzes. De exacte datum en locatie volgen in een officiële uitnodiging begin augustus.

Indien u eerder in gesprek wilt over de A1-zone, belt of mailt u dan met de programmamanager A1-zone, Johan Vogelaar op j.vogelaar@overijssel.nl of 038-4998755. Hij is meer dan bereid u een bezoek te brengen. Meer informatie vindt u op www.A1-zone.nl en in de bijgevoegde informatiefolder.

Met vriendelijke groet,

J.W. Klaasen
Voorzitter Stuurgroep A1-zone

Bijlagen
1
Datum verzending

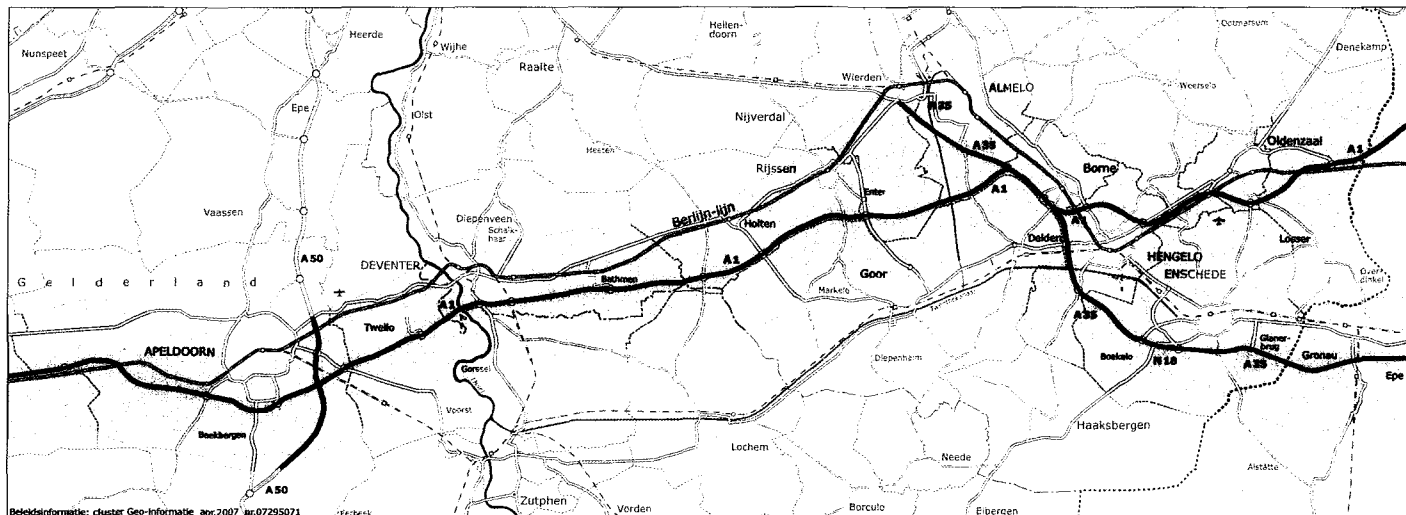
Binnen het programma A1-zone werken de provincies Overijssel en Gelderland, het ministerie van VROM, de Regio Twente en Regio Stedendriehoek en Rijkswaterstaat samen aan het optimaliseren van de bereikbaarheid van de A1 en de ruimtelijke kwaliteit van de snelwegomgeving.

A1-zone in het kort

De groeiende ruimtelijke en economische dynamiek van Oost-Nederland zal de komende jaren langs de A1 en de stations van de Berlijnlijn tot nieuwe ontwikkelingen leiden. Deze economische dynamiek en stedelijke druk kunnen Oost-Nederland veel profijt brengen wanneer ontwikkelingen in samenhang worden gebracht. Wil het gebied leefbaar en aantrekkelijk blijven, dan vraagt de ontwikkeling van het gebied wel een duidelijke wisselwerking tussen bereikbaarheid, economische potentie en ruimtelijke kwaliteit. Bij Rijk en regio bestaat breed draagvlak deze gebiedsontwikkeling vorm te geven, waarbij de bovengenoemde wisselwerking centraal staat. Hiervoor is eind 2008 het programma A1-zone in het leven geroepen.



A1-zone



Ambitie

Het programma A1-zone is een initiatief van zes partners: de ministeries van Verkeer en Waterstaat en VROM, de provincies Overijssel en Gelderland en de regio's Stedendriehoek en Twente. In 2009 zijn de doelen en ambities tot 2030 voor het programma A1-zone vastgelegd in het Toekomstbeeld 2030, een document dat gedragen wordt door alle partners. De ambitie is om de A1-zone te maken tot het visitekaartje van Oost-Nederland door de ontwikkelkansen van de A1 en de parallelle spoorweg te benutten en de waardevolle kwaliteiten te behouden en verder te versterken.

Deze ambitie is vertaald naar de volgende inhoudelijke doelen:

1. Betere bereikbaarheid – tussen Oost-Nederland en de rest van Nederland en Duitsland, en tussen en binnen Stedendriehoek en Twente;
2. Hogere ruimtelijke kwaliteit en duurzaamheid van woon- en werklocaties in het invloedsgebied van de snelweg en spoorlijn in de A1-zone;
3. Betere benutting economische potentie – vormgeven aan ontwikkelkansen en hoogwaardige functiecombinaties op goed bereikbare plekken in A1-zone.

Reikwijdte

De geografische reikwijdte van het project betreft globaal het gebied van de Stedendriehoek tot aan de Duitse grens dat in de invloedsfeer ligt van de A1, A35 en de spoorlijn. Het programma kijkt vanuit twee invalshoeken: het gebied dat in de directe omgeving ligt en het gebied in de wat ruimere omgeving die functionele relaties heeft met de infrastructuur.

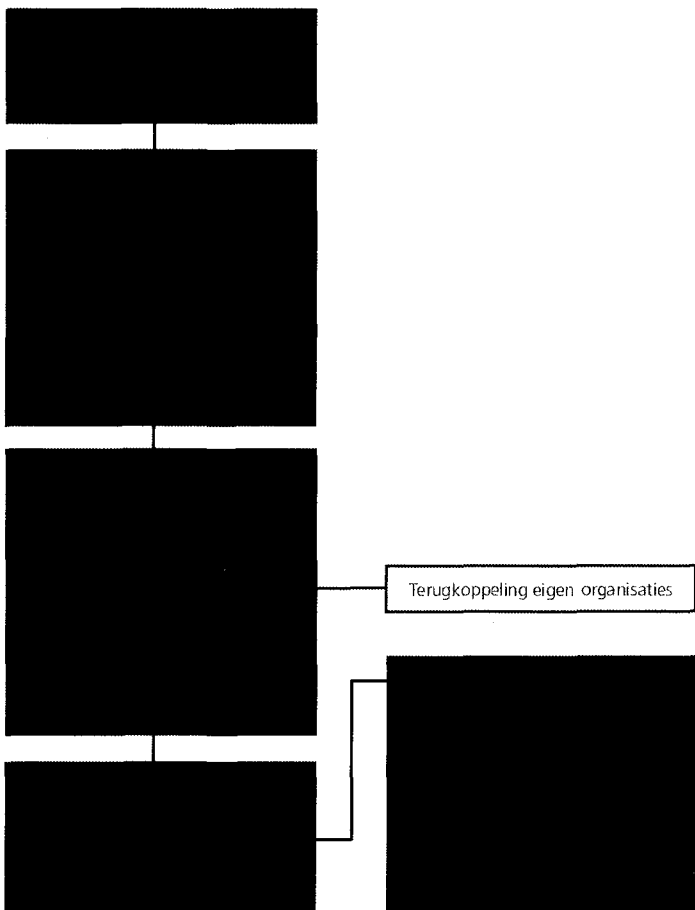
Programma A1-zone (scope)

Het programma is geen losstaand nieuw initiatief, maar een samenstel van bestaande en nieuwe projecten en activiteiten van de partners. Het programma A1-zone levert een totaaloverzicht en inzicht in de samenhang van ontwikkelingen in het gebied rond de A1, de A35 en de "Berlijnlijn". Uitgangspunt hierbij zijn de projecten zoals gedefinieerd in de Gebiedsagenda Oost-Nederland, aangevuld met enkele regionale projecten. Het programma kan daarmee gezien worden als een integrale uitwerking van de Gebiedsagenda. Elk project houdt daarin wel zijn eigen traject en dynamiek, het programmteam is dus geen projecteigenaar.

Het programmteam A1-zone zorgt wel voor afstemming en samenwerking tussen de verschillende partners, gewenste participatie van belanghebbenden en stimuleert pilot-projecten.

Het in samenhang programmeren van de verschillende zich ontwikkelende projecten levert veel winst op. Het ondersteunt de besluitvorming, versterkt noodzakelijke ontwikkelingen en voorkomt tegenstrijdige ontwikkelingen in een samenhangend gebied en draagt bij aan een gebalanceerde fasering van relevante projecten.

Organigram programma A1-zone



Achtergrond

In het najaar van 2008 besloten de ministers van Verkeer en Waterstaat en VROM dat voor de A1-zone een MIRT-verkenning gestart kon worden. MIRT staat voor Meerjarenprogramma Infrastructuur, Ruimte en Transport. De verkenning is bedoeld om binnen een afgesproken periode te komen tot een integraal plan voor de inrichting van ruimte en/of infrastructuur. Het resultaat van de verkenning is een regionaal investeringsprogramma dat gedragen wordt door het Rijk en de regionale partners en draagt bij aan de realisatie van de ambities van de A1-zone. Een MIRT-verkenning wordt afgesloten met een bestuurlijk overleg tussen het Rijk en de regio waar, op basis van de MIRT-rapportage, besluiten genomen worden. Het Rijk besluit dan in de regel of en in welke mate het Rijk bijdraagt aan de realisatie van de plannen. Dit programma komt aan de orde in een dergelijk bestuurlijk overleg op 17 mei en in het najaar 2010. Afgesproken is dat de gebiedsgerichte verkenning A1-zone in samenhang wordt uitgevoerd met de aanpak van de capaciteitsuitbreiding van de A1 (Apeldoorn – Azelo), waarvoor een afzonderlijke MIRT-verkenning werd uitgevoerd. Immers, de aanpak van de A1-capaciteit dient te passen in de gebiedsgerichte uitwerking voor de A1-zone (een toekomstbeeld voor 2030) die ontwikkeld wordt (en vice versa).

Het investeringsprogramma

Het uitgangspunt voor het investeringsprogramma A1-zone zijn de projecten uit de Gebiedsagenda Oost-Nederland: infrastructurele projecten, ruimtelijke projecten en combinaties, plus enkele regionale projecten. Van deze projecten binnen de A1-zone wordt, in samenwerking met de partners, de samenhang en onderlinge afhankelijkheid bepaald en hun bijdrage aan de ambities uit het Toekomstbeeld 2030. Daarna wordt bekeken of de projecten een landelijk of regionaal belang hebben en dus op de Rijksagenda, de regionale agenda of beiden komen.

Hoofdthema's Gebiedsagenda Oost-Nederland

- Internationale verbindingen en corridors
- Gebiedsopgaven nationale stedelijke netwerken
- Andere verstedelijkte delen van en gebiedsopgaven in Gelderland en Overijssel
- Versterken en verbeteren verbindingen tussen de stedelijke netwerken
- Andere thema's op niveau landsdeel

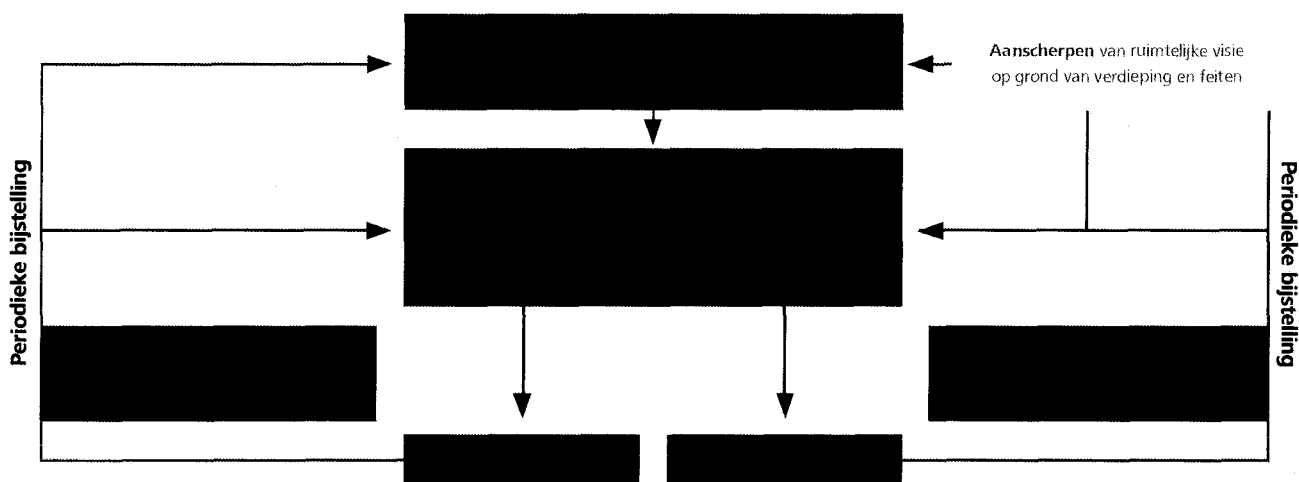
Vervolg op verkenning A1-zone

Na de presentatie van het investeringsprogramma A1-zone gaat een deel van de projecten door naar de planuitwerkingsfase MIRT, een deel door naar de planuitwerking binnen de regio en een deel van de projecten door in de reguliere/eigen besluitvormingsprocessen. Dit vindt plaats onder de supervisie van een A1-zone-brede programmasturing. Hiervoor komen het Rijk en de regio één of twee keer per jaar bijeen om de voortgang te bespreken en zo nodig te besluiten tot bijstelling binnen het programma.

Beoogde opzet investeringsprogramma

	Projecten	Investeringsraming	Planning		
			2010	2020	2030
Landelijk (BO MIRT)	Aaa	€ € €			
	Bbb	€ € €			
	Ccc	€ € €			
Regionaal	Ddd	€ € €			
	Eee	€ € €			
	Fff	€ € €			
Regulier / lokaal	Xxx	€ € €			
	Yyy	€ € €			
	Zzz	€ € €			

Samenhang programma A1-zone



Participatie

Het programmateam A1-zone ondersteunt de bestuurders om tot goede besluiten te komen. Dit doet zij door samen te werken met de zes partners en andere stakeholders (zoals maatschappelijke groeperingen, burgerbelangenverenigingen en ondernemers) en bewust te kiezen uit verschillende participatievormen: informeren, consulteren/raadplegen, adviseren, coproduceren, meebeslissen en beslissen.

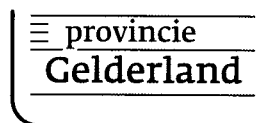
Het is essentieel dat het programma A1-zone door betrokkenen wordt gedragen. De bijeenkomsten, werksessies en workshops die worden georganiseerd voor het programma A1-zone zijn bedoeld om al deze partijen te betrekken bij het vormen van de inhoud van de MIRT-rapportage en het proces van het programma A1-zone.

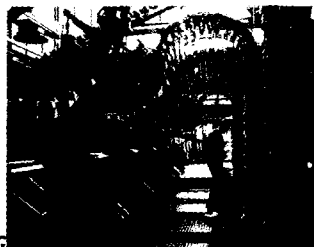
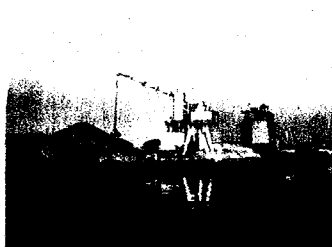
Waar staan we

Samen met externe experts en ambtenaren van betrokken gemeenten en overheden worden projecten op hun feitelijke samenhang met de programmadoelen en hun onderlinge afhankelijkheid beoordeeld. Een aantal combinaties lijkt kandidaat om tezamen in het Bestuurlijk Overleg MIRT te worden behandeld. Wat er precies behandeld wordt op de BO MIRT tafel is echter nog niet duidelijk.

Meer informatie

Meer informatie kunt u vragen via email (A1-zone@overijssel.nl), of telefonisch (038 499 87 55).





Met vriendelijke groet,

Geachte griffier,

Hierbij het verzoek om bijgevoegde brief met
bijlage in te scannen en te versturen aan de
raadsleden van uw gemeente.

J. Vogelaar
Programma A1-zone

enbergstraat 2
us 10078
GB Zwolle
on 038 499 88 99
8 425 48 88
verijssel.nl
@overijssel.nl

GEMEENTE HELLENDOORN	
Behand.:	
25 JUN 2010	
A / B Stuk	Trefw.:
Werkpr.:	
Kopie aan:	
Archief D / N. reeks / V / Vertr.:	

