

Uitvoeringsprogramma Vergunningverlening, toezicht & handhaving 2017

(inclusief Evaluatie van het programma 2016)
16INT04381

Vastgesteld door het college van B&W op: 20 december 2016 (16INT04344)

Inhoudsopgave

Voorwoord	5
1 Inleiding	6
1.1 Aanleiding	6
1.2 Doel Uitvoeringsprogramma	7
1.3 Leeswijzer	7
2 Evaluatie van de verrichte werkzaamheden 2016	8
2.1 Vergunningen en meldingen	9
2.1.1 Evaluatie vergunningen milieu	10
2.1.2 Evaluatie vergunningen bouwen / RO	11
2.1.3 Evaluatie vergunningen Brandpreventie	11
2.1.4 Evaluatie vergunningen APV/Bijzondere wetten	12
2.1.5 Evaluatie vergunningen Kap	12
2.2 Toezicht en handhaving	13
2.2.1 Evaluatie toezicht milieu	13
2.2.2 Evaluatie toezicht bouwen / RO	14
2.2.3 Evaluatie toezicht Brandpreventie	17
2.2.4 Evaluatie toezicht APV/Bijzondere wetten	17
2.2.5 Evaluatie toezicht Kap	20
2.2.6 Evaluatie handhaving	20
3 Ontwikkelingen 2017	21
3.1 Wet- en regelgeving	21
3.2 Overige ontwikkelingen	26
4 Doelstelling en prioriteiten 2017	28
4.1 Opzet programma en prioriteiten NetwerkRud	28
4.2 Algemene uitgangspunten en prioriteiten	28
4.2.1 Vergunningen	28
4.2.2 Toezicht en handhaving	29
4.3 Specifieke uitgangspunten per taakveld	30
5 Programma Vergunningen 2017	31
5.1 Milieu	31
5.1.1 Toelichting werkproces	31
5.1.2 Werkvoorraad	32
5.2 Bouwen	33
5.2.1 Toelichting werkproces	33
5.2.2 Werkvoorraad	34
5.3 Brandpreventie	35
5.3.1 Toelichting werkproces	35
5.3.2 Werkvoorraad	35
5.4 APV/Bijzondere Wetten	35
5.4.1 Toelichting werkproces	35
5.4.2 Werkvoorraad	36
5.5 Kap	36
5.5.1 Toelichting werkproces	36
5.5.2 Werkvoorraad	36
6 Programma Toezicht en handhaving 2017	37
6.1 Werkproces Toezicht	37
6.2 Milieu	38
6.2.1 Werkvoorraad	38
6.3 Bouwen	40
6.3.1 Werkvoorraad	40

6.4	Brandpreventie	41
	6.4.1 Toelichting werkproces	41
	6.4.2 Werkvoorraad	42
6.5	APV/Bijzondere Wetten	42
	6.5.1 Werkvoorraad	43
6.6	Kap	44
6.7	Werkproces handhaving	44

Bijlagen:

1. Lijst van afkortingen en begrippen
2. Stappenplan Handhavings- en gedoogstrategie Fysieke Leefomgeving Overijssel
3. Toetsniveaus vergunningen
4. Checklist huidig toetsniveau gemeente Hellendoorn (vastgesteld door het college op 17 februari 2015, kenmerk 14INT05914)
5. Overzicht PDC Brandweer Twente over adviesonderwerpen
6. Integraal toezichtsprotocol "realisatiefase"
7. Gezamenlijke risico-analyse Milieu (Overijssel)
8. Risico-analyse Bouwen
9. Risico-analyse APV/Bijzondere Wetten
10. Interventiematrix Landelijke Handhavingsstrategie

Voorwoord

Voor u ligt het Uitvoeringsprogramma vergunningverlening, toezicht & handhaving 2017 van de gemeente Hellendoorn (ook wel het vth-programma genoemd).

Elke gemeente is op basis van wet- en regelgeving verplicht om voor de fysieke leefomgeving vergunningverlening op haar grondgebied vorm en inhoud te geven. Deze plicht is in verschillende wetgeving opgenomen. In de praktijk betekent dit dat alle vergunningaanvragen (op het gebied van bouwen/RO, milieu, brandveiligheid, APV/Bijzondere Wetten enz.) moeten worden beoordeeld. Dit gebeurt aan de hand van een vastgesteld toetsniveau, en er zal op enigerlei wijze op moet worden beschikt (geheel of deels vergunnen, weigeren of buiten behandeling laten). Zodra een vergunning is verleend, dient hierop toezicht te worden gehouden, de wijze van controleren en het controleniveau zijn hierbij van belang. Indien nodig dient bij overtredingen van de geldende wet- en regelgeving handhavend te worden opgetreden. De gemeente heeft namelijk een beginselplicht tot handhaving. Het college van B & W en in sommige gevallen de burgemeester (bijvoorbeeld op het gebied van APV en de Drank- en Horecawet) is hiermee belast. De uitvoering van deze taken ligt bij het team Vergunningen, toezicht en milieu (Vtm). Dit team maakt onderdeel uit van het cluster Grondgebied.

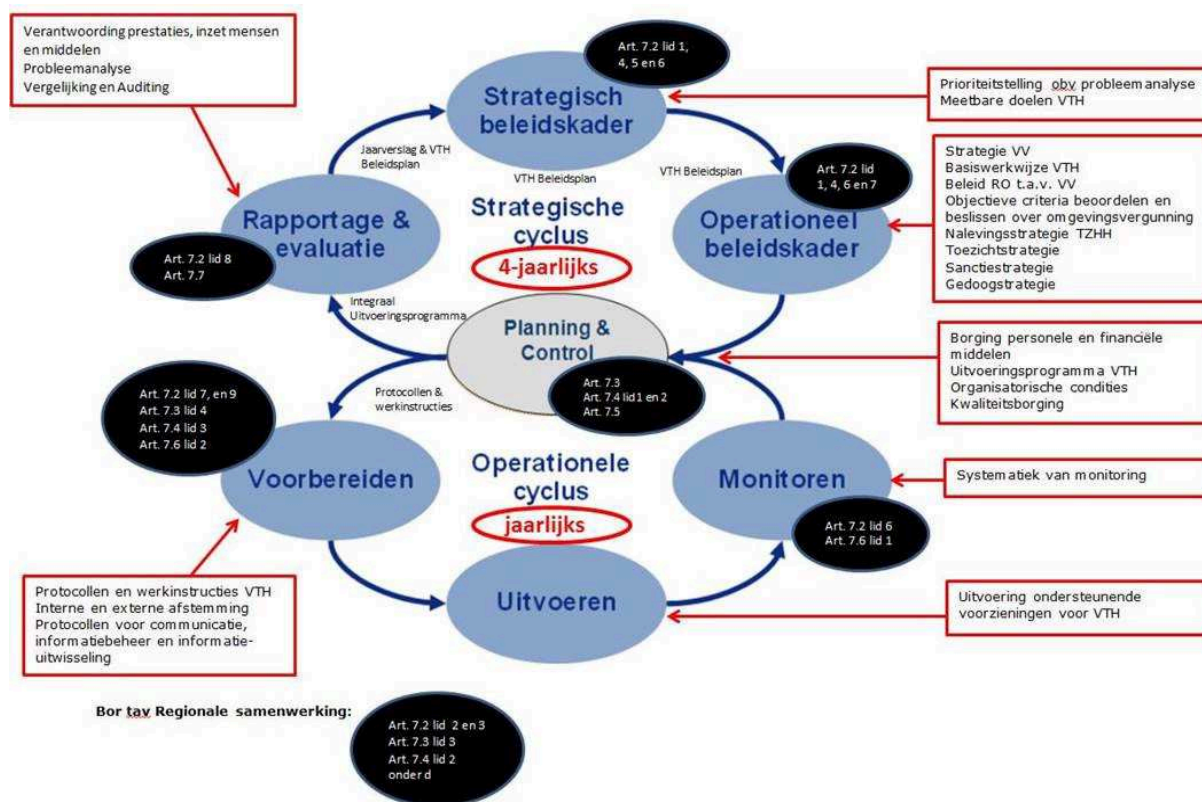
Het onderhavige uitvoeringsprogramma geeft inzicht in de uitgevoerde taken in 2016 (peildatum: 15 september 2016 en indien anders dan wordt dit in het betreffende onderdeel aangegeven). Door nu al deels een evaluatie uit te voeren, kan beter inzicht worden verkregen in de prioriteiten en de uitvoering van vergunningverlening en de toezicht- en handhavingstaken voor het jaar 2017. Dit programma geeft daarnaast de actuele werkvoorraad weer en de keuzes die zijn gemaakt betreffende het al dan niet zelf uitvoeren van de werkzaamheden. In Rud-verband worden voornamelijk milieutaken uitgevoerd, omdat deze in het zogenaamde basistakenpakket (Btp) vallen. De overige taken zoals bouwen en APV worden zelfstandig uitgevoerd.

Bij het programma is gebruik gemaakt van de diverse risico-analyses. Het programma voldoet daarmee aan de kwaliteitseisen, zoals die gesteld zijn in de Wet algemene bepalingen omgevingsrecht (Wabo), het Besluit omgevingsrecht (Bor) en de Ministeriële regeling omgevingsrecht (Mor).

Hoofdstuk 1 Inleiding

1.1 Aanleiding

In de Wet algemene bepalingen omgevingsrecht (Wabo) is in artikel 5.3 bepaald dat bij Algemene Maatregel van Bestuur (AMvB) regels worden gesteld in het belang van een doelmatige handhaving. Deze AMvB is het Besluit omgevingsrecht (Bor). Elk bevoegd gezag moet op grond van artikel 7.3 van het Bor jaarlijks een handhaving uitvoeringsprogramma opstellen waarin moet worden aangegeven welke van de geplande activiteiten in het komende jaar worden uitgevoerd en welke niet. Deze moet vóór 1 januari worden vastgesteld in het kader van interbestuurlijk toezicht door de provincie Overijssel. Dit programma vormt de basis van de cyclus en komt voort uit de prioriteiten, de doelen en de gehanteerde strategie. Wat vervolgens volgt uit de programmering is de monitoring en de evaluatie. De verbeterpunten en leermomenten die voortkomen vanuit de evaluatie worden weer gebruikt als input voor het volgende programma. Dit maakt de cyclus van toezicht en handhaving ook wel genoemd de Big-8 zoals hieronder weergegeven. De bovenste regelkring betreft beleidskeuzen, strategie, het opstellen van een uitvoeringsprogramma en beleidsevaluatie (4 jaarlijks). De onderste regelkring betreft het uitvoeringsprogramma en de professionele werkwijze, uitvoering en monitoring (jaarlijks).



Vanaf 2013 is gekozen voor het opstellen van een integraal programma Vergunningverlening, toezicht & handhaving (vth). Naast het belang, in algemene zin, van integraal inzicht op de gehele keten van vergunningverlening, toezicht tot handhaving spelen een aantal belangrijke ontwikkelingen die vragen om deze meer integrale aanpak. Dit betrof de afgelopen periode onder andere de verdere concretisering van de (Netwerk)Rud Twente. Voor de komende periode betreft dit het wetsvoorstel VTH en de Omgevingswet. Dit zijn allemaal ontwikkelingen die ook van invloed zijn geweest op de inhoud en de vormgeving van het programma voor 2017.

1.2 Doel uitvoeringsprogramma

Dit uitvoeringsprogramma geeft inzicht in de prioriteiten en de uitvoering van vergunningverlening en de toezicht- en handhavingstaken voor het jaar 2017 en is gerelateerd aan het interne werkplan 2017 voor het cluster Grondgebied. Vooraf is dit afgestemd met zowel de interne betrokken afdelingen als externe partners, zoals Brandweer Twente, politie, enz. Daarbij wordt de volgende algemene strategische doelstelling gehanteerd:

Het realiseren van een effectieve en efficiënte uitvoering van taken en gezamenlijke projecten op het gebied van vergunningverlening, toezicht en handhaving en een relevante bijdrage leveren aan meer veiligheid en betere naleving in Twente in het algemeen en in de gemeente Hellendoorn in het bijzonder.

1.3 Leeswijzer

In dit programma wordt eerst aandacht besteed aan de evaluatie van de werkzaamheden die tot nu toe in 2016 zijn verricht (peildatum: 15 september 2016 en indien anders dan wordt dit in het betreffende onderdeel aangegeven). Vervolgens worden de diverse ontwikkelingen toegelicht, zoals wijzigingen in de wetgeving en bestuurlijke/politieke besluiten die gevolgen hebben voor de werkzaamheden en de programmering. Vervolgens wordt in hoofdstuk 4 aandacht besteed aan de doelstellingen en (regionale en lokale) prioriteiten t.a.v. vergunningverlening, toezicht en handhaving en de uit te voeren projecten. In hoofdstuk 5 respectievelijk hoofdstuk 6 worden de taken t.a.v. vergunningverlening, toezicht en handhaving, welke door het team Vtm worden uitgevoerd, al dan niet in samenwerking met de Rud, beschreven. De vele afkortingen die in dit document worden gebruikt, zijn in een aparte bijlage (1) toegelicht.

Hoofdstuk 2 Evaluatie van de verrichte werkzaamheden in 2016

Voor het eerst sinds jaren kijken we in dit Uitvoeringsprogramma allereerst terug naar de uitgevoerde werkzaamheden voor zowel vergunningverlening als toezicht en handhaving in 2016 tot dusver (stand van zaken: 15 september 2016) en indien afwijkend dan wordt dit in het betreffende onderdeel aangegeven) en de afspraken die gemaakt zijn voor het resterende deel van het jaar. Dit betreffen werkzaamheden die we voor onze eigen gemeente hebben uitgevoerd, maar ook werkzaamheden die we onder de vlag van de NetwerkRud hebben uitgevoerd. Het gaat hierbij om het zogenaamde Basistakenpakket. De meeste milieucontroles in onze gemeente zijn – onder de vlag van de NetwerkRud- uitgevoerd door eigen medewerkers. In 2016 hebben zowel medewerkers van andere Rud-partners voor ons controles uitgevoerd en zijn er ook controles voor andere gemeenten uitgevoerd.

Overgang van Centric naar Squit

Binnen de gemeente Hellendoorn werd voor omgevingsvergunningen gewerkt met het workflow-systeem Key2Vergunningen van Centric. Hierin waren ondermeer alle Wabo-vergunningsprocedures opgenomen, werden controles gepland en zat statusinformatie van bedrijven. In Rud-verband heeft de overgrote meerderheid een ander pakket, te weten Squit van Roxit. In toenemende mate is er de behoefte om in Rud-verband op eenvoudige wijze gegevens te kunnen uitwisselen en ook medewerkers in andere gemeenten werkzaamheden te laten uitvoeren. Hierbij is het van belang dat processen op elkaar zijn afgestemd en op onderdelen ook uniform zijn. In Rud-verband is afgesproken dat de gemeenten die nog niet over Squit beschikken ook overgaan naar Squit. Hellendoorn beschikte al over Squit Ibis voor bodemzaken.

Hellendoorn heeft in september 2015 besloten dat ook over wordt gegaan op Squit voor vergunningverlening en handhaving. Naast bovengenoemde reden waren er nog een aantal redenen om over te gaan naar Squit. Dit zijn ondermeer de behoefte om voor alle vergunning- en meldingsregimes binnen het team Vergunningen, toezicht en milieu over één systeem te beschikken (in bijzonder voor APV/bijzondere wetten hadden we nog geen/geen goed werkend systeem), wilden we koppelingen kunnen leggen met ons zaakstelsel en document management systeem (Corsa) en wilden we digitaal handhaven een impuls geven. Er is besloten om Squit stapsgewijs in te voeren. In onderstaand overzicht is weergegeven wanneer welk regime is ingevoerd. Het pakket Key2Vergunningen is eind 2016 uitgefaseerd.

SQUIT		kw3 2015	kw4 2015	jan-16	feb-16	mrt-16	apr-16	mei-16	jun-16	jul-16	aug-16	sep-16	okt-16
besluitvorming aanschaf Squit		8-sep-15											
opdrachtverstrekking aan Roxit			14-okt-2015										
uitrol regimes													
evenementenvergunning													
vergunningvrije evenementen													
ontheffing geluid													
ontheffing art 35 Dhw													
slopmelding													
gebruiksmelding													
huisnummerbesluit													
Activiteitenbesluit													
Wabo													
besluit bodemkwaliteit													
besluit lozen buiten inrichtingen													
conversie													

Medio 2017 zullen stapsgewijs de resterende regimes APV/bijzondere wetten worden ingericht en afgehandeld in Squit. Tevens zal middels opfriscursussen en ketentests een verdere optimalisering plaatsvinden.

2.1 Vergunningen en meldingen

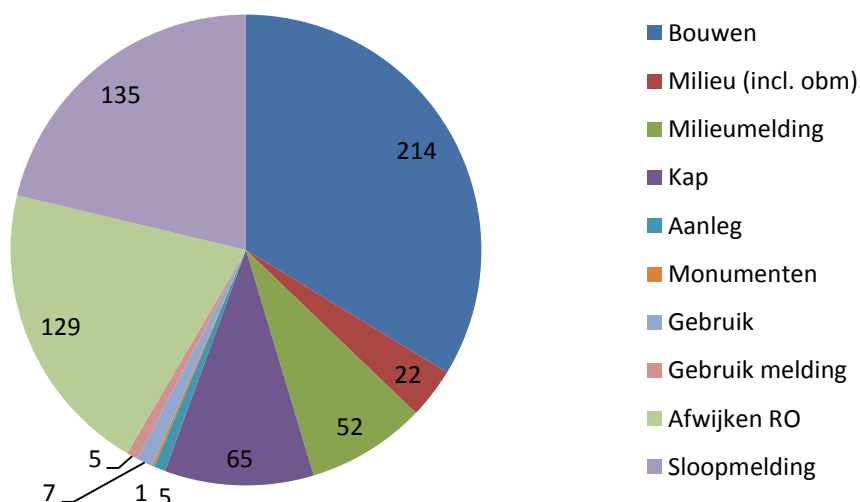
De gemeente Hellendoorn is op basis van wet- en regelgeving verplicht om voor de fysieke leefomgeving vergunningverlening op haar grondgebied vorm en inhoud te geven. Deze plicht is in verschillende wetgeving opgenomen.

Met het in werking treden van de Wet algemene bepalingen omgevingsrecht (Wabo) per 1 oktober 2010 is het regime van de omgevingsvergunning ingevoerd. Door middel van de omgevingsvergunning krijgen burgers en bedrijven die toestemming van de overheid willen voor een bepaalde activiteit, die van invloed is op de fysieke leefomgeving, één besluit van één bevoegd gezag. Voor dit besluit hoeft men slechts één procedure te doorlopen wat betreft aanvraag, inspraak, bezwaar en beroep. Tevens moeten burgers en bedrijven terecht kunnen bij één loket (de gemeente) en één handhavend bestuursorgaan.

In de praktijk betekent dit dat alle vergunningaanvragen moeten worden beoordeeld en er op enigerlei wijze op moet worden beschikt (geheel of deels vergunnen, weigeren of buiten behandeling laten). In dit hoofdstuk wordt per taakveld binnen het team Vergunningen, toezicht en milieu (Vtm) beschreven hoeveel vergunningen, meldingen en andere toestemmingen in 2016 zijn aangevraagd en in behandeling genomen. Anders dan de paragraaftitels doen vermoeden, gaat het in de paragrafen overigens niet alleen om vergunningen maar –afhankelijk van het regime- ook om meldingen, ontheffingen en andere toestemmingen.

Al enige jaren wordt het vereiste gehanteerd dat we 90% van de aanvragen om omgevingsvergunning afhandelen binnen de geldende termijn. Dit om van rechtswege verleende vergunningen zoveel mogelijk te voorkomen. In 2016 zal dit uitgangspunt naar de huidige verwachting met 99%, ruimschoots worden gehaald.

In onderstaand figuur is per omgevingsvergunningactiviteit (en andere ruimtelijke toestemmingen zoals meldingen) aangegeven hoeveel er tot 1 november 2016 zijn ingediend en in behandeling zijn genomen.



2.1.1 Evaluatie vergunningen milieu

De milieutaken op het gebied van vergunningverlening die moeten worden uitgevoerd vallen voor een groot deel onder de taken die onder de vlag van de Regionale uitvoeringsdienst Twente moeten worden uitgevoerd (Btp). Uiteraard heeft een gemeente veel meer milieutaken dan verlening van omgevingsvergunningen milieu en het afhandelen van milieumeldingen in het kader van het Activiteitenbesluit. Verantwoording van het brede scala aan milieutaken vindt plaats middels het milieujaarverslag. In voorliggende evaluatie wordt vooral gekeken naar –zoals de naam al aangeeft- vergunningverlening, toezicht en handhaving.

In het VTH-programma 2016 is aangegeven hoeveel producten er in de gemeente Hellendoorn werden verwacht in 2016 (op basis van ervaringscijfers en het inrichtingenbestand), wat de gemeente aanbiedt aan de NetwerkRud en de gemeente vraagt aan de NetwerkRud.

In het VTH-programma 2016 is er, met betrekking tot vergunningverlening en specialismen, vanuit gegaan dat vrijwel alle vergunnings- en meldingsproducten in de gemeente Hellendoorn waarvoor de gemeente bevoegd gezag is, door eigen medewerkers worden uitgevoerd. In onderstaande tabel is het aantal aangevraagde en in behandeling genomen vergunningen en meldingen (op Hellendoorns grondgebied) voor het vakgebied milieu weergegeven. Voor al deze producten geldt dat deze door eigen medewerkers zijn afgehandeld.

Tabel: Overzicht aantal geplande en ingediende Rud-producten (vergunningen/meldingen milieu per klasse

Werkzaamheden: Vergunningen (en meldingen) milieubeheer	Aantal verwachte producten	Aantal ingediende producten
Omgevingsvergunning uitgebreide procedure	13	6
Omgevingsvergunning reguliere procedure	2	-
Omgevingsvergunning beperkte milieutoets (OBM)	9	7*
Maatwerkvoorschriften Activiteitenbesluit	3	-
Meldingen Activiteitenbesluit	67	52
Overige meldingen milieu (lozingen, bodemenergie e.d.)	4	4
Totaal	97	69

* waarvan 3 in de uitgebreide procedure in verband met een verklaring van geen bedenkingen natuur

In het VTH-programma 2016 is er vanuit gegaan met betrekking tot vergunningverlening en specialismen dat onze medewerkers ook voor de NetwerkRud-partners werkzaamheden uitvoeren. Het gaat hierbij om vergunningverlening agrarische bedrijven en het specialisme geluid.

Onze medewerkers hebben onder de vlag van de NetwerkRud diverse werkzaamheden voor collega-gemeenten uitgevoerd waaronder advisering op het gebied van vergunningverlening voor agrarische IPPC-bedrijven. Er zijn in dit kader werkzaamheden uitgevoerd voor de gemeenten Almelo, Hengelo, Wierden en Noaberkracht. Alle aanvragen voor Hellendoorn zijn door eigen medewerkers van Hellendoorn uitgevoerd. Wel zijn (deel-)adviezen gevraagd voor afvalstoffen, luchtkwaliteit en externe veiligheid.

Alle specialistische geluidtaken zijn door de eigen NetwerkRud-medewerker uitgevoerd. Eén keer heeft inhuur van onze geluidsspecialist door een andere partner van de NetwerkRud plaatsgevonden, namelijk de gemeente Wierden.

Alle specialistische taken met betrekking tot bodem en bouwstoffen en water zijn door de eigen NetwerkRud-medewerkers uitgevoerd. Voor de provincie Overijssel is de specialistische taak bodem (projectleider bodemsanering) door een medewerker van de gemeente uitgevoerd.

De medewerkers sloop met asbest zijn ingezet op grondgebied van de gemeente Hellendoorn. Naast eigen taken zijn de betreffende medewerkers ook ingezet voor de provincie Overijssel om te adviseren/controleren over sloop met asbest voor de in de gemeente Hellendoorn gelegen provinciale vestiging van Ten Cate in Nijverdal.

Gezien de huidige stand van zaken zullen de –resterende- werkzaamheden binnen de bestaande capaciteit uitgevoerd kunnen worden.

2.1.2 Evaluatie vergunningen Bouwen

Aanvragen om omgevingsvergunningen ten aanzien van bouwen, gebruik en brandpreventie worden behandeld en afgehandeld door accountmanagers vergunningen. Hiervoor zijn in 2016 4483 effectieve technische uren. Dit zijn uren inclusief brandpreventie en kap.

Om bij dergelijke aanvragen ook de expertise van het betreffende taakveld te kunnen betrekken, worden in de meeste gevallen deze aanvragen voor advies voorgelegd aan onder andere:

- de brandweer Twente (extern);
- het Oversticht m.b.t. welstand (extern);
- specialist Groen;
- specialist Wegen, riolen en verkeer;
- specialist Milieu algemeen;
- specialist Milieu geluid en externe veiligheid;
- specialist Milieu bodem;
- medewerker BAG.

Het aantal geplande en aangevraagde omgevingsvergunningen in 2016 (stand per 1 november 2016) is opgenomen in onderstaand overzicht. Deze aantallen zijn nu al iets hoger dan de geplande gegevens voor 2016, maar kunnen allemaal nog net binnen de bestaande capaciteit worden behandeld. Als deze stijging zich echter doorzet, zal dit opnieuw nader moeten worden bezien (zie ook hoofdstuk 5 programma voor 2017).

Tabel Overzicht aantal geplande en ingediende aanvragen

Soort	Aantal gepland	Aantal ingediend
Omgevingsvergunningaanvragen bouwgerelateerd	200	214
Sloopmeldingen	120	135
Omgevingsvergunningen aanleggen	5	5
Omgevingsvergunningen monumenten	1	1
Omgevingsvergunningen afwijkingen bestemmingsplan	125	129
Beoordelingen vergunningvrije projecten	5	10

2.1.3 Evaluatie vergunningen Brandpreventie/brandveilig gebruik van gebouwen

In 2012 is het Gebruiksbesluit opgegaan in het Bouwbesluit 2012. Daarmee is voor veel categorieën gebouwen een meldingsplicht gaan gelden in plaats van een vergunning (omgevingsvergunning voor de activiteit brandveilig gebruik). Het accountmanagement m.b.t. de gebruiksmeldingen en –vergunningen ligt bij het team Vtm. De Brandweer Twente is belast met de inhoudelijke advisering. De gemeente is bevoegd gezag voor de vergunningverlening (overigens ook voor de handhaving). In het volgende overzicht is het aantal geplande en ingediende aanvragen om omgevingsvergunningen en gebruiksmeldingen opgenomen. Dit aantal is al jaren achtereen ongeveer hetzelfde en hiervoor is ook capaciteit beschikbaar.

Tabel Overzicht aantal geplande en ingediende aanvragen

Soort	Aantal gepland	Aantal ingediend
Aanvragen om omgevingsvergunning gebruik	3	7
Gebruiksmeldingen	5	5

2.1.4 Evaluatie vergunningen APV/Bijzondere Wetten

De vergunningplicht voor wat betreft evenementen, standplaatsen, collectes enz. is vastgelegd in de Algemene Plaatselijke Verordening gemeente Hellendoorn 2009 (APV). Daarnaast is onder dit taakveld de Drank- en Horecawet en de Wet op de Kansspelen ondergebracht. In onderstaand overzicht is het aantal geplande en ingediende meldingen en vergunning opgenomen (stand per 1 november 2016).

Tabel Overzicht aantal geplande en ingediende aanvragen

Soort	Aantal gepland	Aantal ingediend
Vergunning evenementen	136	102
Ontheffingen art. 35 Drank- en Horecawet	70	59
Ontheffingen geluid	150	92
Meldingen 12-dagen-regeling	115	59
Ontheffingen sluitingstijd	5	3
Ontheffingen Zondagswet	16	5
Toestemming aanbrengen borden/spandoeken	110	91
Ontheffing branden/paasvuur	35	19, waarvan 6 paasvuren
Standplaatsvergunningen	jaarplaatsen: 15 dagplaatsen:20	jaarplaatsen: 6, dagplaatsen: 17
Collectevergunningen	10	14
Bingo's/loterijvergunningen	25	26
Routering gevaarlijke stoffen	10	6
Helikoptervluchten, luchtballonvaart, vuurwerk	15	10
Kermis/circusvergunningen	5	5
Drank- en Horecavergunningen	5	12
Meldingen wijzigingen leidinggevend	15	7
Meldingen paracommercie bijeenkomsten	4	9
Aanwezigheidsvergunningen speelautomaten	8	2

Deze aantallen komen ongeveer overeen met de aantallen uit 2015 en 2014. Daarbij wordt nog wel opgemerkt dat regionaal gezien deze cijfers aan de hoge kant zijn. Dit heeft er mee te maken dat in onze gemeente veel evenementen plaatsvinden (zowel met vergunning als vergunningvrij).

2.1.5 Evaluatie vergunningen Kap

De vergunningplicht voor wat betreft het kappen van bomen ("het vellen van een houtopstand") in de gemeente Hellendoorn is vastgelegd in de kapverordening. Het accountmanagement m.b.t. de omgevingsvergunningen kap ligt bij het team Vtm. De specialist Groen van het team Ruimte en groen is belast met de inhoudelijke advisering. Het aantal geplande en ingediende aanvragen om vergunning is opgenomen in het volgende overzicht. Dit aantal is nagenoeg gelijk met vorig jaar.

Soort	Aantal gepland	Aantal ingediend
Aanvragen om omgevingsvergunning kap	60	65

2.2 Toezicht en handhaving

Zoals ook al in paragraaf 2.1 is aangegeven is per 1 oktober 2010 de Wabo in werking getreden. De Wabo kent verschillende vergunningen zoals de omgevingsvergunning (enkelvoudig dan wel meervoudig), tijdelijke omgevingsvergunningen, omgevingsvergunningen voor een deelproject enz.. Medewerkers handhaving van het team Vtm houden toezicht op deze verleende vergunningen en treden daar waar nodig, tegen afwijkingen en/of clandestiene situaties handhavend op.

2.2.1 Evaluatie toezicht Milieu

Voor wat betreft het beleidsveld toezicht – milieu stonden in het programma voor 2016 3681 effectieve technische uren opgenomen. Voor dit taakveld stonden de volgende doelen in het programma voor 2016 opgenomen.

- **Uitvoeren van inrichtinggebonden controles conform de Inventarisatietool c.q. Rud systematiek.**

In het VTH-programma 2016 zijn 230 regulier te controleren bedrijven opgenomen. In onderstaand overzicht is het aantal controles tot 5 september 2016 weergegeven.

Tabel Overzicht aantal geplande en uitgevoerde controles

Controles van vergunningen en meldingen milieubeheer op klasse:	Aantal geplande producten in de gemeente Hellendoorn* (reguliere controles)	Stand per 5 september 2016
Klasse III BRZO	-	-
Klasse III Industrieel (IPPC)	2	2
Klasse III Agrarisch (IPPC)	15	5
Klasse III Afvalverwerking	4	-
Klasse III productie (niet chemisch gerichte inrichtingen)	-	-
Klasse III productie (chemisch gerichte inrichtingen)	-	-
Klasse II (niet agrarisch gerichte inrichtingen)	48	14
Klasse II (agrarisch gerichte inrichtingen)	77	48
Klasse I type B (conform kwaliteitscriteria KPMG)	84	38
Klasse I type A (conform kwaliteitscriteria KPMG)	-	9
Totaal:	230	116

*betreffen reguliere controles berekend in de inventarisatietool Twente 2016 (Versie 3.0, tab 'werkvoorraad op (deel-)producten Hellendoorn) zoals opgenomen in het VTH programma 2016. Een aantal van deze controles wordt door Rud-partners uitgevoerd. Type A bedrijven worden niet regulier gecontroleerd.

Soort milieucontrole	Aantal uitgevoerd
Reguliere geplande milieucontroles	116
Deelcontroles	3
Administratieve controles	3
Hercontroles	35
Controle n.a.v. geregistreerde milieuklachten	11

Volgens de planning moeten er in 2016 230 reguliere milieucontroles uitgevoerd worden terwijl er nog maar 116 zijn uitgevoerd. Redenen hiervoor zijn een aantal mutaties bij de toezichthouders milieu, onder andere wisseling van functie, deelname aan het generatiepact en deelname aan projectgroep over energie. Voor wat betreft dat laatste punt is er veel tijd besteed aan het opstarten van energieprojecten. Gelet op het voorgaande was er minder capaciteit beschikbaar voor het uitvoeren van reguliere milieu-controles. Daarom wordt een groot deel van deze controles uitgevoerd door andere partners dan medewerkers van de gemeente Hellendoorn. Er is daarom bijgeschakeld via de NetwerkRud om deze controles uit te voeren, zodat de planning daadwerkelijk wordt gehaald.

De bedrijven waarbij naar aanleiding van onderlinge afspraken en volgens de kwaliteitscriteria uitbesteding aan andere NetwerkRud-partners nodig was, zijn al door andere NetwerkRud-partners gecontroleerd.

Zoals uit bovenstaande tabel blijkt zijn er ook vele andersoortige milieucontroles uitgevoerd. Tevens zijn aanvragen om omgevingsvergunningen milieu en milieumeldingen daar waar relevant tegengelezen door een toezichthouder milieu.

- **De zgn. Bevi-inrichtingen (Besluit externe veiligheid inrichtingen milieubeheer), (minimaal) 1 x per jaar controleren, uitgaande van de risicoanalyse milieu in de inventarisatietool.**

De bedrijven die onder de categorie zware industrie (IPPC) vallen zijn in 2016 gecontroleerd. Voor de Bevi-bedrijven geldt dat deze allen in 2016 gecontroleerd zullen zijn.

- **Vuurwerkverkooppunten (minimaal) 1 x vooraf en 1 x tijdens de verkoopdagen controleren. Deze controles worden in afstemming met de vuurwerkcoördinator van de provincie Overijssel uitgevoerd.**

Op het moment van opstellen van voorliggend document zijn de vuurwerkcontroles 2016 nog niet uitgevoerd. Wel zijn hiervoor afspraken gemaakt zodat de geplande controles ook daadwerkelijk worden uitgevoerd.

2.2.2 Evaluatie toezicht Bouwen

Voor wat betreft het beleidsveld toezicht – bouwen (in 2016 waren hiervoor 3782 effectieve technische uren beschikbaar) stonden de volgende doelen in het programma voor 2016 opgenomen.

Vergunningen bouwen

- **Bij toezicht op omgevingsvergunningen bouwen prioriteit geven aan constructieve en brandpreventieve veiligheid.**
- **In principe een zichtcontrole uitvoeren bij de omgevingsvergunningen voor de activiteit bouwen, waarvan de kosten minder dan € 50.000,-- bedragen.**
- **Bouwvergunningen van de overige werkvoorraad verleend voor 1 oktober 2010, 100 % controleren en afhandelen (gereedmelden of actief intrekken).**

Het verlenen van een omgevingsvergunning bouw houdt geen bouwplicht in. Er kan geruime tijd zitten tussen vergunningverlening en start bouw/eindoplevering. Dat is ook terug te zien in de werkvoorraad. De werkvoorraad vergunningen bouwen bestaat uit de volgende onderdelen:

- de actuele werkvoorraad omgevingsvergunningen voor de activiteit bouwen (vergunningen verleend op grond van de Wabo)
Tijdens het toezicht van de actuele werkvoorraad omgevingsvergunningen inzake bouwen, is in 2016 prioriteit gegeven aan:
 - constructieve veiligheid (fundering, verdiepingsvloeren, in het werk gestorte vloeren enz.);
 - gebruiks- en brandveiligheid;
- de overige werkvoorraad bouwvergunningen (verleend op grond van de Woningwet, deze vergunningen zijn aangevraagd voor 1 oktober 2010). Zie opmerking hiervoor.
Ten aanzien van deze vergunningen moet nog een eindcontrole plaatsvinden omdat de initiatiefnemer nog niet heeft gemeld dat de bouw is begonnen of gereed is. Deze bouwvergunningen worden dus minimaal één keer gecontroleerd. Tijdens deze controle wordt bekeken of de werkzaamheden al zijn voltooid en of gebouwd is conform de verleende bouwvergunning of dat eventueel de verleende vergunning kan worden ingetrokken.
- Adhoc c.q. losse inspecties.
Dit betreffen controles n.a.v. bijvoorbeeld meldingen/klachten, vragen, beoordeling van situaties op de mogelijkheden van vergunningvrij bouwen of clandestiene situaties.

In het hierna volgende schema (stand van zaken per 15 september 2016) is opgenomen hoeveel controles er zijn uitgevoerd waarbij de vergunning is afgedaan (gereedgemeld of ingetrokken) of de vergunning op in uitvoering is gezet. In dit overzicht zijn niet alle tussencontroles benoemd die zijn uitgevoerd bij al in uitvoering zijnde vergunningen. Toezicht op vergunningen vindt namelijk, afhankelijk van het te bouwen bouwwerk, plaats op een aantal momenten gedurende de bouwwerkzaamheden, namelijk:

- bij de start;
- bij het grondwerk;
- bij de aanleg van de fundering;
- bij de verdiepingsvloeren;
- bij de kap/ruwbouw;
- tussencontroles.

Soort controle	gepland	gereedgemeld/ uitgevoerd	ingetrokken	Totaal gecontroleerd
Actuele werkvoorraad omgevingsvergunningen bouwen	455	165	7 + 11 procedures tot intrekken vergunning gestart	183 + 51 <i>dossiers gecontroleerd maar nog in uitvoering</i>
Overige werkvoorraad bouwvergunningen tot en met 2010	50	13	7	20 + 24 vergunningen wel gecontroleerd, maar deze zijn nog "in uitvoering"
Losse inspecties		96		96
Totaal	505	274	25	371

Gelet op de gegevens in dit overzicht kan worden geconcludeerd dat we aardig op koers liggen voor wat betreft het uitvoeren van het totaal aantal geplande controles. De verwachting is dat de planning qua aantal uit te voeren controles wel wordt gehaald, omdat er ondertussen al diverse controles zijn uitgevoerd die hierin nog niet zijn meegeteld. Daarbij valt nu al wel op dat er relatief veel losse inspecties zijn uitgevoerd, maar dit komt onder andere door de controles die zijn uitgevoerd naar aanleiding van de aanlevering van asbest bij het afvalbrennpunt.

Meldingen slopen

- **Bij toezicht op meldingen sloop / mobiel puinbreken prioriteit geven aan het verwijderen van asbest, veiligheid en het voorkomen van overlast en hinder voor de omgeving.**

De werkvoorraad meldingen slopen bestaat uit een actuele werkvoorraad meldingen voor de activiteit slopen (op grond van het Bouwbesluit 2012). Tijdens het toezicht is in 2016 prioriteit gegeven aan:

- het verwijderen van asbest;
- de veiligheid;
- het voorkomen van overlast en hinder voor de omgeving.

Van de in totaal 130 geplande te controleren meldingen sloop zijn er tot en met augustus 2016 51 meldingen gecontroleerd en gereedgemeld. In de komende maanden worden de overige meldingen die in uitvoering zijn, ook nog gecontroleerd en gereedgemeld, waardoor de verwachting is dat deze planning wordt gehaald. Daarnaast zijn 11 clandestiene situaties met betrekking tot het slopen van asbest geconstateerd (er was in de planning rekening gehouden met 10 van dergelijke situaties). Al deze controles zijn uitgevoerd conform de Rud-werkwijze voor sloop met asbest. Dit houdt in dat de meldingen zijn beoordeeld en gecontroleerd aan de hand van de checklists opgesteld door het Kennispunt Sloop en asbest. Deze werkwijze kost wel meer tijd dan de voorheen gehanteerde werkwijze maar hierbij heeft ook een kwaliteitsslag plaatsgevonden. Uniformering heeft als voordeel dat alle gemeenten binnen Twente dezelfde werkwijze hanteren. In 2016 waren –en zijn nog steeds- medewerkers van de gemeente Hellendoorn vertegenwoordigd in het betreffende kennispunt.

- **Overige zaken**

BAG

Op 1 juli 2009 is de wet- en regelgeving rond de Basisregistraties Adressen en Gebouwen (BAG) in werking getreden. Alle gemeenten zijn daarmee vanaf 1 juli 2009 verplicht een complete adressen- en gebouwenregistratie te hebben en te leveren aan de Landelijke Voorziening. De BAG bevat gegevens over adressen en gebouwen, zoals:

- alle woonplaatsen, straatnamen en nummeraanduidingen;
- panden, verblijfsobjecten en (semi-) permanente stand- en ligplaatsen.

Sinds 1 juli 2011 moeten de BAG gegevens worden gebruikt in alle overheidstoepassingen; niet alleen gemeenten moeten gebruik maken van de BAG, ook alle andere overheden moeten dan de aansluiting gerealiseerd hebben.

Het team Vtm vervult een belangrijke rol bij de BAG. Zo dient de BAG-beheerder te worden geïnformeerd over de verleende vergunningen en geaccepteerde meldingen, de start en voltooiing van alle bouwwerkzaamheden, de voltooiing van alle sloopwerkzaamheden en bepaalde handhavingsacties. Daarnaast worden verzoeken betreffende het toekennen van een extra huisnummer(s) door dit team behandeld. In 2016 zijn 6 van dergelijke verzoeken behandeld (in 2015 waren dit er 16 dus dit aantal is een stuk minder dan gepland). De werkzaamheden bestaan uit het starten van een onderzoek, het uitvoeren van een controle ter plaatse om te kunnen beoordelen of het gerechtvaardigd is dat een extra huisnummer wordt toegekend en het opmaken van een zogenaamd brondocument op basis waarvan het huisnummer al dan niet wordt toegekend. Een af te geven (extra) huisnummer dient te worden geregistreerd in de BAG. Tot slot komen er steeds vaker zogenaamde terugmeldingen, onder andere van het Kadaster, waarbij nader moet worden onderzocht welke gegevens al dan niet correct zijn. Hiervoor zijn dan ook apart uren gereserveerd in het uitvoeringsprogramma.

Toezicht en handhaving permanente bewoning recreatiewoningen

Permanente bewoning van recreatiewoningen (gebruik strijdig met het bestemmingsplan) is een landelijk probleem. In de gemeente Hellendoorn zijn in dat kader permanent bewoonde recreatiewoningen nader onderzocht en is in 2013 (nieuw) gemeentelijk beleid vastgesteld door de gemeenteraad.

Voor wat betreft het behandelen van de aanvragen om omgevingsvergunningen, is inzet vereist van het onderdeel vergunningen en voor het toezicht houden en handhavend optreden is inzet vereist van het onderdeel toezicht. Daaromtrent is in het werkplan 2014 ten aanzien van toezicht en handhaving reeds bepaald dat, gelet op de problematiek en de beschikbare capaciteit, de inzet op de handhaving van permanent bewoonde recreatiewoningen beperkt zal zijn en gefaseerd zal worden uitgevoerd verdeeld over meerdere jaren. In 2016 is voornamelijk inzet gepleegd op het toezicht houden en handhaven van permanent bewoonde recreatiewoningen op Vakantiepark Hellendoorn (zo'n 3 situaties) en Recreatiepark De Tolplas. Voor het uitvoeren van deze controles is het bureau MBALL te Maarssen ingehuurd evenals voor de juridische afwikkeling. Hierdoor is alleen beperkte bijstand door de medewerkers van het team Vtm noodzakelijk.

2.2.3 Evaluatie toezicht brandpreventie

Voor dit taakveld stonden de volgende specifieke doelen in het VTH-programma 2016 opgenomen.

- **Alle gebruiksvergunningplichtige gebouwen, klasse 1 en 2 zoals opgenomen in het Twents controleplan, minimaal 1 keer per 2 jaar controleren op brandveilig gebruik. Dit betreft vooral bouwwerken ingericht voor overnachting of dagverblijf van gehandicapten en/of kinderen jonger dan 12 jaar.**

De toezichtstaken op het gebied van brandpreventie worden sinds 1 januari 2013 door medewerkers van de Brandweer Twente uitgevoerd. Over de uitvoering van de taken, overdracht van de controleresultaten naar de gemeente enz. zijn diverse afspraken gemaakt. De gemeente blijft immers wel het bevoegde gezag. Ook het opstarten van eventuele handhavingprocedures blijft een taak voor de gemeente.

Brandweer Twente heeft de te controleren objecten ingedeeld in de prioriteiten hoog (82 objecten in de gemeente Hellendoorn aanwezig), gemiddeld (26 objecten) en laag (165 objecten). Op basis van de (verwachte) beschikbare capaciteit van Brandweer Twente in relatie tot de toezichtstaken bij de andere gemeenten heeft Brandweer Twente in 2015 al aangegeven bij alle Twentse gemeenten alleen de objecten met de prioriteit hoog te kunnen controleren. Uiteraard konden gemeenten wel aangegeven ook andere objecten gecontroleerd te willen hebben. In dat geval zou in overleg worden gekeken naar de mogelijkheden.

In 2016 heeft Brandweer Twente de volgende controles uitgevoerd en ons daarvan, conform de gemaakte afspraken, de resultaten doen toekomen:

Soort controle	Aantal gepland	Aantal uitgevoerd
Gebruikscontroles objecten prioriteit hoog	82	59

Gelet op het voorgaande kan worden geconcludeerd dat we redelijk op schema liggen voor wat betreft het uitvoeren van de geplande controles. Er staan nog een aantal controles gepland, dus de verwachting is dat we deze planning nagenoeg wel gaan halen. Dit is echter ook afhankelijk van de controleresultaten en de eventueel uit te voeren noodzakelijke hercontroles. Daarbij wordt nog wel opgemerkt dat de uitgevoerde controles nog steeds veel tijd en inspanning vergen, gelet op de toets aan het Bouwbesluit 2012 voor bestaande bouw die tegenwoordig ook moet plaatsvinden om te kunnen beoordelen of aan de vereisten wordt voldaan. Dit is echter een regionaal beeld.

2.2.4 Evaluatie toezicht APV/ Bijzondere Wetten

Voor wat betreft het beleidsveld APV/Bijzondere wetten (hiervoor waren in 2016 1501 effectieve technische uren beschikbaar), inclusief afval, stonden de volgende doelen in het programma voor 2015 opgenomen.

- **Continue aandacht voor toezicht openbare ruimte. Daarbij wordt prioriteit gegeven aan hondenuitlaat (uitlaatgebieden, loslopende honden en overlast van hondenpoep).**

Er wordt continue aandacht besteed aan controles in het openbaar gebied. Dit betreffen controles op onder andere het gebied van:

- afval (illegale dump);
- reiniging (het aanbieden van afvalcontainers);
- het los laten lopen van honden / hondenpoep;
- bijtincidenten honden;
- het aanbrengen van reclame;
- het branden van snoeihout en materialen / afval;
- illegale kap;
- grondstromen.

Naast bestuursrechtelijk handhavend op te treden, kan ook strafrechtelijk handhavend worden opgetreden door middel van het opmaken van processen-verbaal (pv's). In 2010 is besloten om de bestuurlijke strafbeschikking in te voeren en voor de beschreven onderwerpen zogenaamde combibonnen uit te vaardigen. Tot op heden is het echter nog niet noodzakelijk geweest om hiervoor een combibon (bestuurlijke strafbeschikking) uit te vaardigen. Daarnaast is er één uitgebreide pv opgemaakt met betrekking tot milieu (illegale dump afval c.q. bodem). Overigens dient te worden opgemerkt dat het uitvaardigen van combibonnen/pv's geen doel op zich is, maar dat dit slechts een instrument is om te bereiken dat aan de geldende wet- en regelgeving wordt voldaan.

- **Meldingen opgenomen in het medewerkersportaal 100 % behandelen en naar aanleiding daarvan controles uitvoeren.**

Naast bovengenoemde controles in het openbaar gebied wordt ook continue aandacht besteed aan klachten die worden ontvangen via het medewerkersportaal (deze applicatie wordt gebruikt sinds maart 2013). Van gevonden voorwerpen moeten burgers sinds die tijd zelf melding doen via de gemeentelijke website. Wanneer we de gevonden voorwerpen buiten beschouwing laten, zijn er tot op heden in 2016 (stand per 1 december 2016) totaal 192 meldingen ingediend en behandeld. Dit zijn nu al 7 meldingen meer dan in 2015. Een verdeling van de ingediende meldingen in 2016 naar onderwerp is opgenomen in onderstaand schema evenals van 2014 als 2015. Hieruit valt af te lezen dat illegale stortingen van afval, hondenpoep en het parkeren van wrakken en caravans en dergelijke nog steeds belangrijke onderwerpen zijn.

<i>Tabel Overzicht aantal ingediende meldingen</i> Soort melding	2014	2015	2016
Clandestien afval asbest / banden	1	2	2
Clandestien afval illegale storting	31	27	33
Clandestien afval overig	14	13	13
Huisvuilcontainer te lang aan de straat	3	8	5
Straatmeubilair vernielingen / vandalisme	3	2	6
Bomen illegale kap	2	3	1
Bedrijven geluidoverlast	5	2	3
Bedrijven overlast afval op bedrijfsterrein	2	2	1
Bedrijven stankoverlast	2	1	4
Particulieren stank hinder/overlast	10	7	9
Verontreiniging asbest gebruikt / in bodem	1	2	1
Verontreiniging bodem	1	3	3
Honden algemeen	2	5	4
Hondenpoep	32	25	36
Vandalisme / vernielingen	45	64	42
Parkeren wrakken / caravans / handhaving algemeen	21	19	29
Totaal	175	185	192

- **Periodiek dagelijks toezicht houden bij de stationsomgeving inzake het stallen van fietsen en handhavend optreden conform het plan van aanpak "Fietsen stallen bij het station".**

Vanwege de ingebruikname van het treinstation per 1 april 2013 heeft de gemeenteraad op 5 februari 2013 artikel 2:51 van de Algemene Plaatselijke Verordening gemeente Hellendoorn 2009 (APV) gewijzigd vastgesteld. Dit artikel is de grondslag om op te kunnen treden tegen fietsen die voor langere tijd onbeheerd worden achtergelaten en tegen fietswrakken. Voor de daadwerkelijke handhaving zijn een aanwijzingsbesluit en een plan van aanpak opgesteld. Het plan van aanpak bevat een omschrijving van de manier waarop de gemeente Hellendoorn uitvoering wil geven aan haar handhavingstaak met betrekking tot het fietsparkeren bij de stationsomgeving.

In de praktijk betekent dit dat de inspecteur handhaving APV/Bijzondere Wetten in 2016 met enige regelmaat heeft gecontroleerd of de fietsen worden gestald conform de geldende wet- en regelgeving. Indien dit niet het geval was, zijn waarschuwingen uitgedeeld dan wel is de fiets alsnog op de juiste wijze gestald. Vanaf 1 juli 2016 is er ook daadwerkelijk handhavend opgetreden. In de afgelopen maanden zijn ruim 250 fietsen voorzien van een waarschuwing dat de fiets zou worden verwijderd (voornemen bestuursdwang) en zijn zo'n 210 fietsen daadwerkelijk verwijderd en afgevoerd naar het depot (deze fietsen stonden dus ondanks het voornemen tot bestuursdwang nog steeds verkeerd gestald). Van deze 210 verwijderde fietsen zijn op dit moment 157 fietsen teruggegeven aan de rechtmatige eigenaar.

- **Bij toezicht evenementen prioriteit geven aan constructieve- en brandveiligheid.**

Elk jaar vinden er zo'n 8-10 grotere publieksevenementen plaats in de gemeente Hellendoorn. Dit betreffen evenementen zoals Dauwpop, Nachtmarkt Nijverdal, Helders Fees, Bruisend Nijverdal, de Strongmanrun en de rally. In het kader van deze evenementen geeft de betreffende inspecteur vooraf een advies op de aanvraag om evenementenvergunning. Daarnaast vindt er bij grote evenementen vooraf een zogenaamd vooroverleg plaats en, indien nodig, een evaluatie over het verloop van het evenement. In 2016 zijn al deze evenementen minimaal één keer gecontroleerd, al dan niet samen met of door andere disciplines, zoals de brandweer Twente, taakveld handhaving-bouwen of handhaving-milieu. Daarbij is vooral gekeken naar de constructieve- en brandveiligheid. Daarnaast zijn tot op heden 29 middelgrote en kleine evenementen gecontroleerd.

- **Overige zaken**

Paasvuren / stookontheffingen

De 6 ontheffingen betreffende de paasvuren zijn gecontroleerd. Voor wat betreft de overige verleende stookontheffingen (in 2016 zijn tot op heden 19 stookontheffingen afgegeven), geldt dat zo'n 12 ontheffingen, die met een verhoogd risico, zijn gecontroleerd. De overige ontheffingen zullen nog worden gecontroleerd.

Ontruiming van woningen

Tijdens ontruiming van woningen wordt de inboedel soms op de weg geplaatst. Dit is in strijd met de APV. Om te voorkomen dat wordt gehandeld in strijd met artikelen van de APV wordt in dergelijke gevallen naar de opdrachtgever van de ontruiming een vooraankondiging gestuurd. Hierin wordt aangegeven dat tegen overtreding van het betreffende artikel van de APV met bestuursdwang zal worden opgetreden. Dit betekent dat goederen van gemeentewege, doch op de kosten van de opdrachtgever, van de openbare weg zullen worden verwijderd, indien men dat zelf niet vrijwillig doet.

Tot op heden hebben we in 2016 nog maar één brief van een deurwaarder ontvangen aangaande een voorgenomen woningontruiming. Met hen zijn afspraken gemaakt hoe te handelen bij de ontruiming en de spullen die op de weg worden geplaatst. Daarom hoefde ook geen bestuurlijke maatregelen te worden getroffen.

2.2.5 Evaluatie toezicht Kap

De werkzaamheden met betrekking tot het taakveld kap worden normaliter uitgevoerd door de inspecteur handhaving APV/Bijzondere Wetten (Boa). Onder andere als gevolg van overdracht van taken van het Rijk naar de gemeente waaronder de Drank- en Horecawet en bestuurlijke prioriteiten zoals het op juiste wijze stallen van fietsen bij de stationsomgeving, waardoor een tekort aan uren is ontstaan bij deze medewerker zijn keuzes gemaakt in de uit te voeren taken. Besloten is om in 2016 beperkt aandacht te besteden aan de controles van de kapvergunningen (herplantplicht). Hier is echter in september nog geen aanvang mee gemaakt en zal de komende maanden in 2016 op zeer beperkte schaal nog gaan gebeuren.. Daarnaast zal in 2017 ten aanzien van dit onderwerp een inhaalslag moeten worden gemaakt om weer helemaal "bij te zijn" met de uit te voeren controles. Hiervoor zijn in het programma voor 2017 ook uren gereserveerd (zie hoofdstuk 6).

2.2.6 Evaluatie handhaving

Indien overtredingen worden geconstateerd, wordt allereerst getoetst, conform jurisprudentie, of de betreffende situatie alsnog kan worden gelegaliseerd. Als dit niet mogelijk is, dan wordt tegen de overtredingen handhavend opgetreden aan de hand van de handhavings- en gedoogstrategie Fysieke Leefomgeving Overijssel. Dit is een kader dat aan de hand van een stappenplan aangeeft hoe met handhaving wordt omgegaan, welke sanctie wordt toegepast en welke vervolgstappen volgen als deze sanctie niet tot het gewenste resultaat leidt. Het betreffende stappenplan is opgenomen als bijlage 2.

Wanneer handhaven absoluut onredelijk is, zal op grond van de in de strategie opgenomen mogelijkheden en de daaraan gekoppelde voorwaarden, gehandeld worden. Daarbij kan gedacht worden aan het bepalen van een gelijkwaardige oplossing of het gedogen van een situatie. In onderstaand overzicht zijn de bestuurlijke maatregelen opgenomen die in 2015 zijn getroffen, om te bereiken dat een einde werd gemaakt aan de tijdens de uitgevoerde controles geconstateerde overtredingen.

Overzicht Getroffen bestuurlijke maatregelen

Werkzaamheden	Aantal gepland	Aantal
Bouwstop	8	12
Sloopstop	12	11
Besluiten op verzoeken om handhaving	5	7
Handhavingsbeschikkingen bestuursdwang	1	0
Handhavingsbeschikkingen dwangsom	11	Bouw 3 Permanente bewoning recreatiewoningen 6
Invorderen dwangsommen		1 situatie
Gedoogbeschikkingen	1	0
WOB-verzoeken / verzoeken om informatie	10	6

Hoofdstuk 3 Ontwikkelingen 2017

Elk jaar krijgen gemeenten te maken met diverse ontwikkelingen waarop geanticipeerd moet worden. In dit hoofdstuk worden de belangrijkste ontwikkelingen beschreven. Daarbij is onderscheid gemaakt tussen wijzigingen in wet- en regelgeving, overige ontwikkelingen en politieke wensen/besluiten.

3.1 Wet- en regelgeving

In deze paragraaf worden kort de wijzigingen in de wet- en regelgeving beschreven. Dit betreffen zowel wetsvoorstellen die in voorbereiding zijn en waarvan we nog niet weten hoe ze er exact uit komen te zien als wetsvoorstellen die recent in werking zijn getreden of in 2017 in werking gaan treden.

- Van regionale uitvoeringsdienst Twente (Rud) naar omgevingsdienst Twente

Op 1 januari 2013 zijn de Regionale uitvoeringsdiensten Rud IJsselland en de Rud Twente gestart. In Overijssel werken de Rud's volgens een netwerkmodel. Een deel van de werkzaamheden, het zogenaamde Basis Taken Pakket (Btp), wordt uitgevoerd binnen het kader van de Rud Twente. Dit zijn kortgezegd de VTH-milieutaken inclusief asbest. De gemeenten en de provincie zijn een bestuursovereenkomst aangegaan waarin afspraken zijn opgenomen over de uitwisseling van de werkvoorraad binnen het Btp (middelen menskracht en geld). De informatie-, coördinatie- en sturingseenheid (ICS) van de Rud zorgt voor de werking van het netwerk.

In het kader van de wijziging van de Wet algemene bepalingen omgevingsrecht met betrekking tot het verbeteren van vergunningverlening, toezicht en handhaving (ook wel de wet VTH genoemd) dienen omgevingsdiensten de status van openbaar lichaam te hebben. De huidige Netwerk-Rud(s) voldoen hier niet aan. Deze moeten uiterlijk op 1 januari 2018 zijn omgevormd tot een omgevingsdienst met de status van openbaar lichaam. Er is inmiddels een traject ingezet om op 1-1-2018 ook in Twente een omgevingsdienst met de status van openbaar lichaam operationeel te hebben. Er is een transitiewerkgroep ingesteld die deze overgang begeleidt. In de loop van 2016 hebben bestuurders in Twente uitgesproken dat de betrokkenheid van gemeentesecretarissen en ambtelijke adviseurs groter moet worden. Om dit te realiseren is een begeleidingsgroep benoemd. Deze begeleidingsgroep gaat de realisatie van 3 producten voorbereiden, te weten:

- De juridische tekst voor een gemeenschappelijke regeling (GR) ter vervanging van de bestaande netwerk Rud.
- Het bedrijfsplan voor de fysieke Rud.
- Het in te brengen wettelijke basistakenpakket (Btp).

Bij het opstellen van het uitvoeringsprogramma voor 2017 is nog niet bekend welke effecten deze producten kunnen hebben op de planning zoals deze is verwoord in het Uitvoeringsprogramma VTH 2017. Bestuurlijke besluitvorming zal plaatsvinden in het voorjaar van 2017. Indien nodig zal de planning daarop worden aangepast.

Input lokale programma vanuit de Rud Twente

Voor het jaar 2017 is voor de zogenaamde BtpP taken aangesloten bij het conceptjaarplan van de Rud Twente en de aangeleverde informatie vanuit de Rud. Hierbij is gebruik gemaakt van de beschikbare Rud-voorzieningen en de bijbehorende instrumenten, zoals de risico-analyse, de producten- en dienstencatalogus en de Inventarisatietool. De opzet is een doorontwikkeling van het programma van 2016. Het gaat hierbij zowel om taken die wij volledig zelf uitvoeren als taken die in Rud-verband worden uitgevoerd.

Risico-analyse (basistaken)

Het vertrekpunt voor de planning binnen de Rud is een gedeelde risicoanalyse en bijbehorend ambitieniveau. Hierin is voor elke activiteit de hoogte van het risico ten opzichte van de overige activiteiten gerangschikt en beoordeeld. De activiteiten met het hoogste risico krijgen daarbij uiteraard de meeste aandacht. Het bevoegd gezag heeft hierbij de ruimte om, gefundeerd, af te wijken van de kentallen. Wij hebben het ambitieniveau van de Rud voor het basistakenpakket gerespecteerd met uitzondering van klasse A en horeca. Voor IPPC agrarisch controleren wij vaker.

Voor de overige taken zoals de vergunningverlening voor en het toezicht op de omgevingsvergunningen bouwen, de taken op het gebied van APV en bijzondere wetgeving is uitgegaan van de daarvoor eerder opgestelde risicoanalyses en de lokale kennis en ervaring van deze beleidsvelden. De verschillende risico-analyses zijn opgenomen in de bijlagen 7, 8 en 9.

Inventarisatietool

In dit programma wordt voor de uitvoering van de milieutaken veel naar deze inventarisatietool verwezen. De tool is feitelijk een excel-bestand waarin alle werkzaamheden op het gebied van milieu voor zowel vergunningverlening en toezicht & handhaving staan beschreven en zijn verdeeld over het beschikbare personeel, inclusief inhuur van de Rud en het aanbod voor de RUD. Voor de verwachte vraag en aanbod wordt daarnaast ook verwezen naar de diverse tabellen in hoofdstuk 5 en 6.

- Omgevingswet

Het Rijk is bezig met een stelselherziening met betrekking tot de fysieke leefomgeving. Het gaat hierbij om het bundelen van wetten en regels over ruimte, wonen, infrastructuur, milieu, natuur en water. Ook een aspect als gezondheid heeft hierbij een plek.

Een belangrijke stap is de invoering van de Omgevingswet.

Het motto van de Omgevingswet is 'ruimte voor ontwikkeling, waarborgen van kwaliteit'. De wet is gericht op het in onderlinge samenhang:

- bereiken en in stand houden van een veilige en gezonde fysieke leefomgeving en een goede omgevingskwaliteit;
- doelmatig beheren, gebruiken en ontwikkelen van de fysieke leefomgeving en een goede omgevingskwaliteit.

De volgende landelijke verbeterdoelen zijn bepaald:

- het omgevingsrecht moet inzichtelijk, voorspelbaar en gemakkelijk in het gebruik zijn;
- de leefomgeving moet op een samenhangende manier centraal staan in beleid, besluitvorming en regelgeving;
- een actieve en flexibele aanpak moet overheden meer afwegingsruimte bieden om doelen voor de leefomgeving te bereiken;
- besluitvorming over projecten in de leefomgeving moet sneller en beter.

Verbeterdoelen stelselherziening

Inzichtelijkheid,
voorspelbaarheid en
gebruiksgemak



**Samenhangende
benadering** beleid,
besluitvorming en
regelgeving

**Versnellen en
verbeteren**
besluitvorming

**Bestuurlijke
afwegingsruimte**

Belangrijk aandachtspunt hierbij is het betrekken van de samenleving, in een vroegtijdig stadium.

In onderstaande figuur is aangegeven welke 6 instrumenten onderdeel zijn van de Omgevingswet. Voor nadere informatie over die verschillende instrumenten wordt verwezen naar de website aandeslagmetdeomgevingswet.nl



Voorbeelden van wetten die geheel of gedeeltelijk opgaan in de Omgevingswet zijn de Wet ruimtelijke ordening, Woningwet, Wet milieubeheer, Wabo, Wet natuurbescherming, Waterwet, Onteiningswet en Wet bodembescherming.

De Tweede Kamer heeft in 2015 het wetsvoorstel Omgevingswet aangenomen; de Eerste Kamer heeft de wet in maart 2016 aangenomen. Diverse onderdelen zullen via invoerings- en aanvullingswetgeving worden geregeld. Naar verwachting treedt de wet in 2019 in werking. Als gemeente moeten wij voorbereid zijn op de komst van deze nieuwe wet- en regelgeving. Hiervoor zal begin 2017 een plan van aanpak worden vastgesteld en een projectstructuur worden ingericht. In de werkplannen voor 2017 zijn voor dit belangrijke project uren gereserveerd.

- Kwaliteit vergunningverlening, toezicht en handhaving

Door invoering van een nieuw hoofdstuk over vergunningverlening, toezicht en handhaving in de Wet algemene bepalingen omgevingsrecht (Wabo) eerder dit jaar, zijn gemeenten en provincies verplicht om een verordening vast te stellen waarin kwaliteitseisen zijn vastgelegd voor de uitvoering en handhaving van diverse taken. Die verordening vormt het kader voor kwaliteit van taken door gemeenten en provincies en de in opdracht daarvan handelende omgevingsdiensten.

In eerste instantie was het de bedoeling van de minister om de kwaliteitseisen op te nemen in een algemene maatregel van bestuur (afgekort AMvB). Na een lobby van provincies en gemeenten is echter besloten om het proces bottom-up tot stand te laten komen. In samenwerking tussen VNG en IPO is er een modelverordening kwaliteit vergunningverlening, toezicht en handhaving opgesteld.

Wettelijk gezien geldt de verplichting om bij verordening regels te stellen over de uitvoering en handhaving alleen voor die taken die verplicht binnen de omgevingsdienst dienen te worden uitgevoerd, het zogenoemde 'basistakenpakket' (afgekort Btp). Voor de overige Wabo-taken zoals bouw, kap, ruimtelijke ordening, natuur etc. geldt die verplichting niet maar geldt er een zorgplicht.

De door VNG en IPO opgestelde modelverordening is in regionaal verband vertaald in twee modellen, één voor de basistaken en één Wabo-breed.

In Hellendoorn is gekozen voor het model waarbij de zogenaamde kwaliteitscriteria 2.1 van toepassing worden verklaard voor de basistaken, en voor de overige Wabo-taken die kwaliteitscriteria 2.1 als een referentie gelden. Op die kwaliteitscriteria wordt later nader ingegaan.

In de verordening zijn kwaliteitsdoelen opgenomen en is er aandacht voor kwaliteitsborging.

De verordening benoemt primair de volgende doelen:

- (1) dienstverlening,
- (2) uitvoeringskwaliteit van producten en diensten en
- (3) financiën.

De doelen houden globaal het volgende in:

- (1) Dienstverlening: de manier waarop (in communicatie, snelheid, service) de organisatie met belanghebbenden (aanvragers, omgeving, klagers, etc.) omgaat.
- (2) Uitvoeringskwaliteit van producten en diensten: de mate waarin een product voldoet aan de juridische doelen (zoals geformuleerd in de relevante wet- en regelgeving en de algemene beginselen van behoorlijk bestuur) en bijdraagt aan de omgevingsdoelen. Ook wel aangeduid als 'inhoudelijke kwaliteit'.
- (3) Financiën: de inzet van middelen in relatie tot de kwaliteit van geleverde diensten/producten.

Nadere uitwerking van de doelen kan plaatsvinden in beleid of als onderdeel van het uitvoeringsprogramma. In Twents verband zal aan uitwerking van de doelen worden gewerkt. Dit zal regionaal en/of lokaal naar verwachting medio 2017 plaatsvinden. Hiervoor zijn voor 2017 in Hellendoorn ook uren gereserveerd.

De verordening regelt zoals de naam al aangeeft iets over kwaliteit van vergunningverlening, toezicht en handhaving. De verordening gaat over het borgen van kwaliteit. Belangrijk hierbij zijn de zogenoemde kwaliteitscriteria 2.1.

Kwaliteitscriteria 2.1

In artikel 21 van de Grondwet staat de zorgplicht van de overheid voor het milieu vermeld. De gezamenlijke overheden hebben daarom hier een belangrijke taak te vervullen. De instrumenten vergunningverlening, toezicht en handhaving in het omgevingsrecht geven hier, naast andere instrumenten, invulling aan. Als overheid zijn we verantwoordelijk voor een goede taakinfilling. Belangrijk hierbij zijn afspraken over wat een goede taakinfilling is. In de Packagedeal die de VNG, het IPO en het Rijk in juni 2009 hebben gesloten, is afgesproken dat er kwaliteitscriteria worden ontwikkeld en vastgesteld waaraan vergunningverlening, toezicht en handhaving in het omgevingsrecht moeten voldoen. Er is gekomen tot één set met criteria die het fundament vormt voor een adequate uitvoering van de vergunningverlening, toezicht en handhaving. De meest actuele set is set 2.1.

De kwaliteitscriteria zijn bedoeld om de uitvoering van vergunningverlening, toezicht en handhaving (de VTH-taken) door gemeenten en provincies in het omgevingsrecht te professionaliseren en de kwaliteit in de organisatie te borgen. De criteria gaan over proces, inhoud en kritieke massa. De kwaliteitscriteria zijn er op verschillende niveaus beschreven. Deels hebben ze betrekking op de organisatie en deels op de medewerkers. Op medewerkersniveau moeten de taken belegd worden bij medewerkers die voldoende deskundig zijn om deze taken adequaat uit te kunnen voeren. Uiteraard is het niet zo dat alleen kwaliteit kan worden geleverd als aan de kwaliteitscriteria 2.1 wordt voldaan.

De kwaliteitscriteria van toepassing verklaren voor het basistakenpakket

Het voldoen aan de kwaliteitscriteria voor het basistakenpakket is feitelijk in Hellendoorn al praktisch. De basistaken zijn belegd bij de NetwerkRud Twente en onze medewerkers voldoen allen aan de gestelde eisen van kennis en ervaring. Al onze medewerkers die het basistakenpakket uitvoeren hebben een zgn. EVP- of EVC-traject met goed gevolg doorlopen (EVP = ervaringsprofiel, EVC = ervaringscertificaat). Het van toepassing verklaren van de kwaliteitscriteria 2.1 op het basistakenpakket is feitelijk een vanzelfsprekendheid. Het kunnen voldoen aan de vliegreun per medewerker en het borgen van een minimaal aantal medewerkers dat een bepaalde taak kan uitvoeren, is binnen de omgevingsdienst geborgd.

Voor de niet-basistaken zoals bouw, kap en dergelijke is dit echter anders. De NetwerkRud Twente gaat niet over zaken als bouw, kap, ecologie en dergelijke. Die taken worden in Twente door gemeenten zelf uitgevoerd. Het 1 op 1 van toepassing verklaren van de kwaliteitscriteria 2.1 op alle Wabo-taken is –zeker op dit moment- ons inziens voor Hellendoorn een stap te ver. Niet omdat Hellendoorn de lat qua kwaliteit lager legt, maar vooral omdat het in de kwaliteitscriteria opgenomen minimaal aantal vliegreun of aantal medewerkers die je als organisatie beschikbaar moet hebben, verder gaat dan ons inziens nodig is. Dit wordt verduidelijkt met een voorbeeld:

In de kwaliteitscriteria 2.1 worden activiteiten beschreven aangaande constructieve veiligheid, die een constructeur uitvoert bij bouwaanvragen, zoals het controleren van constructieberekeningen. In de kwaliteitscriteria staat opgenomen dat deze medewerker (op HBO-niveau en met 3-5 jaar relevante werkervaring) tweederde van zijn/haar tijd aan deze werkzaamheden moet besteden. Daarnaast moet de organisatie beschikken over twee van deze medewerkers.

Hellendoorn heeft één constructeur op HBO-niveau met meer dan 5 jaar werkervaring en de vereiste competenties, maar dus geen twee. Hij besteedt een groot deel van zijn tijd aan constructieve veiligheid, maar niet per se tweederde. Op het moment van grote drukte (bijvoorbeeld toen het Combiplan speelde) werd externe expertise op constructieve veiligheid ingehuurd. Dit is een voor Hellendoorn werkbare en verantwoorde situatie. Het 1 op 1 van toepassing verklaren van en voldoen aan de kwaliteitscriteria 2.1. heeft dus meteen grote gevolgen voor formatie en financiën. Om toch voldoende body achter de hand te hebben, kunnen afspraken met omliggende gemeenten worden gemaakt, bijvoorbeeld dat bij ziekte, vakantie of hoge werkdruk kan worden teruggevallen op een collega-constructeur vice versa.

Hoe dit voor de niet-basistaken in te vullen wordt in 2017 gezien.

De verordening wordt naar verwachting december 2016 door de gemeenteraad van Hellendoorn vastgesteld.

- Beleid vergunningverlening, toezicht en handhaving

In het kader van de hiervoor genoemde wetgeving moeten gemeenten vanaf 1 juli 2017 beschikken over beleid ten aanzien van vergunningverlening, toezicht en handhaving. Veel gemeenten, waaronder de gemeente Hellendoorn hebben wel beleid, maar dit is vaak vastgelegd in verschillende documenten en/of programma's. Zo hebben wij bijvoorbeeld de toetsniveaus voor verschillende taakvelden vastgelegd in het programma voor 2015. In het kader van regionale samenwerking is gekeken of dit gezamenlijk kan worden opgesteld. Uiteindelijk zijn de gemeenten Almelo, Enschede, Hengelo en Hellendoorn hiermee in 2016 aan de slag gegaan en zal dit in 2017 verder worden doorontwikkeld. Dan zal ook de provincie Overijssel hierbij aanschuiven. Hiervoor zijn uren gereserveerd in de urenmatrix behorende bij het werkplan.

- Wet revitalisering generiek toezicht

De Wet Revitalisering Generiek Toezicht is in 2012 in werking getreden. Deze wet vereenvoudigt het stelsel van interbestuurlijk toezicht. Hiermee wordt het verticaal toezicht van het Rijk en de provincies op gemeenten aanzienlijk verminderd. Uitgangspunt hierbij is dat de provincie in principe de enige verticale toezichthouder op de gemeente is. Sinds enige tijd hebben de gemeenten en de provincie vanwege deze vernieuwde interbestuurlijke verhoudingen een bestuursovereenkomst over de wijze waarop het interbestuurlijke toezicht vorm krijgt. Bij deze

overeenkomst wordt jaarlijks een beoordelingskader opgesteld, hierbij hoort een “verkeerslichtmodel”. Het interbestuurlijk toezicht betreft het gehele Wabo-taakveld.

- Wet kwaliteitsborging voor private contracten

Het ministerie van Binnenlandse Zaken en Koninkrijksrelaties werkt aan een nieuw stelsel voor het bouwtoezicht in Nederland. Private kwaliteitsborging is een samenhangend stelsel van kwaliteitseisen en -procedures waarmee marktpartijen aantoonbaar garanderen dat het te realiseren bouwplan bij oplevering een bepaald kwaliteitsniveau heeft. Het kwaliteitsniveau is gerelateerd aan de bouwtechnische voorschriften van het Bouwbesluit. Dit betekent een andere rol voor bouw- en woningtoezicht. Het bevoegd gezag kijkt naar welstand, ruimtelijke ordening en de veiligheid van derden, private partijen zorgen zelf voor het voldoen aan het Bouwbesluit. Wanneer en in welke vorm deze wet inwerking zal treden is niet duidelijk. Zodra hierover meer duidelijkheid is, zal het gemeentelijk standpunt worden bepaald.

3.2 Overige ontwikkelingen

- 24-uurs bereikbaarheid

Naast de ‘reguliere’ taken is elke Rud verplicht om een 24-uurs bereikbaarheidsdienst in te stellen. Voor de gemeente Hellendoorn was dit tot en met 2014 geregeld in de vorm van het Meldpunt Overijssel. Dit was het loket van de provincie Overijssel voor alle klachten, vragen en meldingen op het gebied van milieu en verkeersveiligheid. Gelet op het kostenaspect is door alle Twentse gemeenten besloten om dit vanaf januari 2015 zelf te gaan regelen. Wij hebben dit geregeld via de Storings- en wachtdienst van de gemeente Hellendoorn, welke ook buiten kantooruren bereikbaar is. Daarmee is de gemeente 24 uur per dag bereikbaar en beschikbaar. In 2016 zijn de afspraken over ongewone voorvallen hernieuwd onder de aandacht gebracht en is een intern registratieformulier opgesteld.

- Nieuwe werkwijze toezicht brandweer

Brandweer Twente heeft het toezichtprofiel vernieuwd. Hierbij is gebruikt gemaakt van de publicatie ‘Basis voor brandveiligheid’ om risico’s binnen gebouwen beter te typeren. Vanuit dit gedachtegoed worden de risico’s in gebouwen verdeeld in primair en secundair. Het gebouw als zodanig in samenhang met de omstandigheden van verblijf bepalen de primaire risico’s. De risico’s vanuit het gebruik (naleefgedrag), inventaris (brandgedrag meubels, gordijnen en matrassen) en de statistische informatie over brandincidenten bepalen de secundaire risico’s. Een optimale afstemming tussen de primaire en secundaire risico’s is uiteindelijk de belangrijkste voorwaarde voor een brandveilig gebouw. Tenslotte wordt het toezicht op brandveiligheid telkens geoptimaliseerd op basis van de daadwerkelijke controle resultaten om risico’s op een adequate manier te kunnen beïnvloeden. Het toezicht profiel brandveiligheid bestaat uit twee stappen.

Bij stap 1 wordt onderscheid gemaakt in de primaire risico’s volgens de onderstaande risicofactoren:

- Stap 1A: de gebouwensoorten categoriseren op basis van de meest bepalende risicofactoren.
- Stap 1B: de individuele objecten categoriseren op basis van:
- Stap 1B (onderdeel a): risicofactoren op basis van ‘omstandigheden van verblijf van mensen’;
- Stap 1B (onderdeel b) : gebouw gebonden risicofactoren;
- Stap 1B (onderdeel c): omgeving gebonden risicofactoren;
- Stap 1C: het bepalen van de primaire risico’s per individueel object (afwegingsmethodiek).

Bij stap 2 wordt onderscheid gemaakt in de secundaire risico’s volgens de onderstaande risicofactoren:

- Stap 2A: Invloed van de inventaris tijdens de gebruiksfase en de innovatieve brandveiligheid maatregelen (bijvoorbeeld mobiele watermistinstallatie) ;
- Stap 2B: Invloed van de brandincidenten op basis van statistieken;

- Stap 2C: Het bepalen van de naleefgedragscomponent van de overtreder per individueel object (volgens LHS).

Bij de afweging van de risicofactoren volgens de bovenstaande stappen heeft Brandweer Twente voor een kwalitatieve benadering van de risico's gekozen. Hieromtrent hebben de interpretaties van de deskundige op het gebied van brandveiligheid geleid tot de mate van invloed per risicofactor. Tenslotte kan het bevoegd gezag op basis van haar eigen afweging 'de lokale risico's en/of speerpunten' in het VTH-programma benoemen. Deze objecten worden in overleg met de brandweer meegenomen in de toezichtcyclus.

Hoofdstuk 4. Doelstelling en prioriteiten 2017

In dit hoofdstuk worden de algemene doelstellingen van de gemeente Hellendoorn beschreven evenals de algemene prioriteiten en de specifieke uitgangspunten per taakveld. Specifieke doelen per taakveld worden beschreven in de komende hoofdstukken.

4.1 Opzet programma en prioriteiten NetwerkRud

De NetwerkRud heeft voor 2017 een Jaarplan Rud Twente 2017 geschreven. Omdat dit het laatste jaar is als NetwerkRud, immers per 1 januari 2018 zijn de deelnemende partners verplicht om de milieutaken uit het Basistakenpakket (Btp) onder te brengen onder de Gemeenschappelijke Regeling, worden er geen grote nieuwe projecten meer opgezet. Daarentegen wordt ingestoken op het verder optimaliseren van de samenwerking het klaarmaken van de organisatie voor de overgang naar de Omgevingsdienst Twente. Eén van de opdrachten die het Rijk heeft meegegeven aan Rud's, is het samenwerken in de keten en in het verlengde daarvan informatie gestuurd handhaven. In dat kader worden een aantal projecten op het gebied van ketentoezicht wel doorgezet en is aandacht voor een aantal inhoudelijke speerpunten op het gebied van duurzaamheid, afval, covergisters, asbest, luchtwassers en verontreinigde grond.

4.2 Algemene uitgangspunten en prioriteiten

4.2.1 Vergunningen

De gemeente Hellendoorn is op basis van wet- en regelgeving verplicht om voor de fysieke leefomgeving vergunningverlening op haar grondgebied vorm en inhoud te geven. Deze plicht is in verschillende wetgeving opgenomen. In de praktijk betekent dit dat alle vergunningaanvragen moeten worden beoordeeld en er op enigerlei wijze op moet worden beschikt (geheel of deels vergunnen, weigeren of buiten behandeling laten). De eisen waaraan een aanvraag moet voldoen en die worden gesteld aan een omgevingsvergunning, zijn voor een groot deel vastgelegd in wet- en regelgeving, zoals de Bor. In deze wetgeving zijn ook termijnen opgenomen waarbinnen op aanvragen moet worden beschikt. Voor het overgrote deel van de aanvragen geldt dat er sprake is van een fatale termijn. Wordt niet binnen de gestelde termijn beschikt, dan is de vergunning van rechtswege verleend. Ondanks het feit dat er altijd naar wordt gestreefd om vergunningen van rechtswege te voorkomen, is het gezien de werkdruk/formatie niet altijd mogelijk om alle aanvragen binnen de wettelijke termijn af te doen. Er wordt naar gestreefd minimaal 90% van de aanvragen om een omgevingsvergunning binnen de wettelijke termijn af te doen.

Bij vergunningverlening horen de volgende uitgangspunten:

1. Waarborgen van veiligheid en een gezond leefklimaat door het minimaliseren van risico's.

Het waarborgen van de veiligheid en gezondheid van burgers en andere belanghebbenden is het grootste belang dat wordt gediend met de uitvoering van de regelgeving. Aan veiligheid en gezondheid mogen slechts minimale concessies worden gedaan. De reden hiervoor is dat de gevolgrisico's, de directe gevolgen voor mensen bij het niet naleven van de regels op deze gebieden groot zijn. Ook kan een gebrekkige controle op veiligheid en gezondheid schadelijk zijn voor het imago van de overheid.

2. Eenduidige uitvoering, gelijke behandeling van iedereen.

De burgers zijn gediend bij een eenduidige wijze van uitvoering van de regelgeving. Dit betekent dat de gemeente bij vergunningverlening en handhaving altijd een afweging zal moeten maken van alle betrokken belangen, waarbij het algemeen belang voorop staat. Vergunningverlening vindt dan ook plaats zonder aanzien des persoons. Er mag geen sprake zijn van willekeur en de rechtszekerheid en rechtsgelijkheid moet voor de samenleving gewaarborgd blijven.

3. Uitvoering van regelgeving vindt plaats op een transparante wijze.

De doelstelling is tweeledig. Enerzijds draagt de afdeling bij aan de ontwikkeling en uitvoering van duidelijke en begrijpelijke beleidskaders, anderzijds zorgt de afdeling voor uitvoering en

handhaving van wet- en regelgeving. Het team Vergunningen, toezicht en milieu handhaaft de relevante wet- en regelgeving op zodanige klantgerichte wijze dat de besluiten door burgers en bedrijven worden begrepen.

4.2.2 Toezicht en handhaving

Zodra een vergunning is verleend, dient hierop toezicht te worden gehouden en, indien nodig, bij overtredingen van de geldende wet- en regelgeving, handhavend te worden opgetreden. Het college van B & W is hiermee belast (wettelijke taak) (soms de burgemeester). De gemeente heeft een beginselplicht tot handhaving. De beginselplicht tot handhaving heeft als doel het in stand houden van rechtsgelijkheid en het voorkomen van willekeur. Ook het rechtszekerheidsbeginsel is hiermee gediend. Illegale zaken die bij de gemeente bekend zijn moeten, gelet hierop, dus worden behandeld. Dit geldt zeker bij handhavingsverzoeken. Dit zijn namelijk officiële aanvragen die worden gezien als verzoeken tot het nemen van een beslissing in het kader van de Algemene wet bestuursrecht.

Het team Vergunningen, toezicht en milieu houdt in de praktijk toezicht op de verleende vergunningen, algemene regels en clandestiene situaties. De algemene doelstelling voor toezicht en handhaving is een zodanig handhavingsniveau te bereiken dat overtredingen door gestructureerd, planmatig en systematisch toezicht worden opgespoord waarbij tegen eventueel geconstateerde overtredingen consistent wordt opgetreden conform de handhavings- en gedoogstrategie. Daar waar dat mogelijk is, wordt samen met anderen opgetrokken (in- en extern) en vinden de controles integraal plaats. Daarbij wordt er naar gestreefd om de controledruk op burgers en bedrijven tot een minimum te beperken. Dit wordt onder andere gerealiseerd door te werken met zogenaamde doordrukformulieren om de betrokkene direct te informeren over de resultaten van de controle. Dit wordt ook wel "Slim handhaven" genoemd.

Het doel van handhaven is de naleving van de wet- en regelgeving te bevorderen. Handhaving is hierbij een hulpmiddel, geen doel op zich. Om praktische redenen, onder andere de beschikbare tijd en capaciteit is het onmogelijk om alle regels, wetten en verordeningen en alle verleende vergunningen, ontheffingen, meldingen en illegale zaken volledig te controleren om vervolgens, indien nodig, tegen alle geconstateerde overtredingen handhavend op te treden. Wel is het van belang het gehele spectrum van toezicht en de handhaving te bekijken door middel van bijvoorbeeld het integraal toezichtsprotocol (iTP), de risico's te analyseren (daarbij is gebruik gemaakt van de risico-analyses Milieu en Bouwen die zijn opgesteld in het kader van de Rud en prioriteiten te stellen). Daarbij worden de volgende uitgangspunten gehanteerd:

1. De eigen verantwoordelijkheid van de burger/ondernemer staat voorop als het om de naleving van regels gaat.

De gemeente heeft een rol in het toezicht op de naleving op de wet- en regelgeving. Echter ook van de burger/ondernemer mag en moet verwacht worden dat hij/zij voldoet aan wet- en regelgeving. Daarom staat de eigen verantwoordelijkheid van de burger/ondernemer voorop en wordt gebruik gemaakt van het zogenaamde "Slim handhaven". Dit betekent dat burgers/ondernemers over eventuele kleine tekortkomingen worden geïnformeerd via doordrukformulieren en dat zij via een antwoordkaartje kunnen aangeven of en wanneer zij de tekortkoming hebben opgeheven. Steekproefsgewijs worden hierop vervolgens controles uitgevoerd.

2. Toezicht en handhaving ontwikkelen zich proactief.

Dit uitgangspunt behelst een meer planmatige aanpak. Door in integrale uitvoeringsprogramma's (zoals het nu voorliggende) op te nemen waar in het komende jaar toezicht op wordt gehouden en waar mogelijk op gehandhaafd wordt, wordt bijgedragen aan meer proactieve handelswijze.

3. *Het ongedaan maken van de overtreding prevaleert boven het opleggen van een sanctie. Wordt een sanctie opgelegd dan wordt overgegaan tot een strikt handhavingstraject.*
 Handhaving is niet gericht op enkel de oplegging van sanctie. Indien door overleg een oplegging van een sanctie kan worden voorkomen dan geniet dit de voorkeur.

4.3 Specifieke uitgangspunten per taakveld

Naast de algemene doelstellingen en uitgangspunten voor zowel vergunningverlening als toezicht en handhaving zijn er ook specifieke uitgangspunten per taakveld benoemd. Deze uitgangspunten worden hierna nader toegelicht.

Taakveld	Uitgangspunt
Milieu	<ul style="list-style-type: none"> ▪ Geen onaanvaardbare risico's veroorzaakt door inrichtingen voor mens en natuur. ▪ Voorkomen van hinder en overlast door inrichtingen. ▪ Voorkomen van aantasting natuur door het voorkomen van bodemverontreinigingen. ▪ Een schone leefomgeving en zoveel mogelijk hergebruik en recycling van afvalstoffen.
Bouwen	<ul style="list-style-type: none"> ▪ Veilige bouwwerken in overeenstemming met vergunningsvoorschriften en/of andere wet- en regelgeving. ▪ Waarborgen van de ruimtelijke kwaliteit. ▪ Behoud van Rijks- en gemeentelijke monumenten.
Slopen	<ul style="list-style-type: none"> ▪ Waarborgen van de ruimtelijke kwaliteit. ▪ Veilige uitvoering van (asbest)sloopwerkzaamheden in overeenstemming met de voorwaarden volgens de sloopmeldingen en/of andere wet- en regelgeving.
Brandpreventie	<ul style="list-style-type: none"> ▪ Veilig gebruik van gebouwen conform de gebruiksvoorschriften van het Bouwbesluit.
APV/Bijzondere wetten	<ul style="list-style-type: none"> ▪ Schoon houden van de openbare ruimte en het voorkomen van illegaal gebruik daarvan. Openbare ruimten worden niet als opslag- of parkeerplaats gebruikt. ▪ Veilige doorvoer van gevaarlijke en grote transporten door de gemeenten. ▪ Veilige evenementen zonder verstoring van de openbare orde. Voorkomen van klachten door goede informatievoorziening vooraf en door zienswijzen zo mogelijk te verwerken in vergunningsvoorschriften voor het evenement. ▪ Veilige horecagelegenheden, waarbij geen sprake is van overlast, verstoring openbare orde en illegale/grijze circuits.
Kap	<ul style="list-style-type: none"> ▪ Behoud van waardevolle bomen. ▪ Geoorloofde kap van bomen en indien zodanig bepaald, uitvoeren van de herplantplicht.

Hoofdstuk 5 Programma Vergunningen 2017

Op het gebied van vergunningverlening, toezicht en handhaving vindt er een steeds verdere professionalisering plaats. Het gaat hierbij zowel om het verder verbeteren van de kwaliteit van het product als ook het proces om tot dat product te komen en de kwaliteit van de individuele medewerker. De kwaliteit van de uitvoering is, qua capaciteit, de afgelopen jaren steeds sterker onder druk gekomen door de doorvoering van de diverse personele taakstellingen. De beperkte capaciteit leidt er toe dat in toenemende mate keuzes moeten worden gemaakt. Van een volledige toets of controle van aanvragen is al langere tijd geen sprake. Voor het toetsen van vergunningaanvragen dan wel onderdelen daarvan speelt het zogenaamde toetsniveau dan ook een steeds grotere en belangrijker rol. Deze toetsniveaus beschrijven de diepgang die de beoordeling van plannen aan de verschillende onderwerpen moet hebben dan wel het niveau dat nog haalbaar is met de inmiddels beperktere capaciteit.

In dit hoofdstuk wordt per taakveld de beschikbare formatie voor vergunningen beschreven, het werkproces per taakveld en het daarbij behorende toetsniveau en tot slot wordt een overzicht gegeven van de werkzaamheden die in 2017 worden uitgevoerd. Deze gegevens zijn een inschatting en gebaseerd op de aantallen van voorgaande jaren en ontwikkelingen die nu bekend zijn, aangezien nooit op voorhand kan worden bepaald hoeveel en welke aanvragen om vergunningen c.q. meldingen worden ingediend.

5.1 Milieu

Beschikbare uren vergunningen Milieu

Aantal beschikbare effectieve uren
6616 uren

5.1.1 Toelichting werkproces

In het kader van de package deal tussen IPO, VNG, het Rijk en UvW en de formulering door hen van het zgn. basistakenpakket milieu, worden diverse milieutaken sinds 1 januari 2013 uitgevoerd binnen het kader van de netwerkRud Twente. Dit wordt het basistakenpakket genoemd. Het gaat hierbij onder meer om het opstellen van omgevingsvergunningen voor de activiteit milieu en de beoordeling van bijbehorende milieurapporten (zoals bodemrapporten en akoestische onderzoeken). Ook milieutoezicht bij bedrijven valt voor een deel onder het basistakenpakket. Feitelijke besluitvorming aangaande milieubeschikkingen in het kader van vergunningverlening, toezicht en handhaving, vindt plaats door het bevoegd gezag (de gemeente). In deze paragraaf, maar ook in paragraaf 6.1, wordt veel naar de inventarisatietool verwezen. De tool is feitelijk een door de Rud ontwikkeld instrument dat de benodigde capaciteit berekend voor milieuwerkzaamheden voor zowel vergunningverlening als toezicht & handhaving.

Voor het overgrote deel van de milieutoetsingen geldt dat deze door medewerkers van de gemeente Hellendoorn plaatsvinden (die dit dus doen met de 'Rud-pet'). Waar voor activiteiten als bouw en APV de gemeente zelf een toetsniveau kan bepalen, geldt voor de milieuproducten die onder de vlag van de Rud worden uitgevoerd, dat het minimale niveau in Rud-verband moet worden gerespecteerd. Binnen de Rud zijn diverse kennispunten opgericht die zelf toetsniveaus/kwaliteitsniveaus hanteren en die dus voor alle Rud-partners worden toegepast.

In Hellendoorn is er voor gekozen om alle milieumeldingen en aanvragen om een omgevingsvergunning milieu te laten toetsen op het aspect bouw en –strijd met- het bestemmingsplan en ook alle aanvragen voor te leggen aan de brandweer. Adviezen van de brandweer worden normaliter één op één overgenomen. De bouw- en bestemmingsplantoets voor meldingen is niet wettelijk verplicht, maar Hellendoorn voert dit wel uit, zodat de melder te horen krijgt dat zijn melding al dan niet in strijd is met andere wetgeving, zoals het bestemmingsplan. Dit om te voorkomen dat de klant pas in een later stadium wordt geconfronteerd met de (on)mogelijkheid van zijn plan ten gevolge van bouw- en bestemmingsplanregels.

Om te borgen dat alle milieuaspecten bij de aanvraagbeoordeling en in de omgevingsvergunning in voldoende mate aan de orde komen, worden alle milieumeldingen en -aanvragen in principe

aan de milieuspecialisten voorgelegd. Deze toetsen deze aan vastgesteld beleid op het gebied van hun vakgebied, zoals geluid en externe veiligheid.

5.1.2 Werkvoorraad vergunningen activiteit milieu

De werkvoorraad voor de vergunningen voor de activiteit milieu is berekend aan de hand van de in Rud verband vastgestelde tool. Hierin worden op basis van aantallen inrichtingen, frequenties en uren uit de Producten en Diensten Catalogus (PDC) per product de verwachte uren bepaald. Van belang hierbij is dat alle Overijsselse gemeenten deze tool toepassen voor het bepalen van de werkvoorraad.

Tabel Overzicht aantal verwachte Rud-producten (vergunningen/meldingen milieu) per klasse

Werkzaamheden: Vergunningen (en meldingen) milieubeheer	Aantal producten	Werkvoorraad Rud-taken Hellendoorn uren (excl. case management)
Klasse III Algemeen (IPPC/C)	1	144
Klasse III Industrie (IPPC/C)	-	-
Klasse III Afval be-/verwerking (IPPC/C)	-	-
Klasse III Agrarisch (IPPC/C)	7	384
Klasse II Algemeen (C/B), Industrie (C/B) en afval be-/verwerking (C/B)	17	437
Klasse II Agrarisch (C/B)	41	865
Klasse I Algemeen (B/A), Industrie (B/A) en Afval be-/verwerking (B/A) Klasse I Agrarisch (B/A)	20 6	108 17
Totaal	92	1.955

Uit aangeleverde tool v 4.0 voor 2017. Dit is exclusief 676 uur casemanagement

Het beoordelen van onderzoeken van milieuaspecten als geluid, geur en bodem die worden ingediend bij omgevingsvergunningaanvragen voor de activiteit milieu/ Activiteitenbesluit milieubeheer en milieutoezicht, vallen onder het basistakenpakket. Naast milieuadvisering in het kader van milieuprocedures (omgevingsvergunningen activiteit milieu/Activiteitenbesluit milieubeheer) vindt er ook milieuadvisering in het kader van ruimtelijke plannen en omgevingsvergunningen voor de activiteit bouw plaats. Denk hierbij bijvoorbeeld aan het beoordelen van bodemonderzoeken of akoestische onderzoeken in het kader van een bouwplan. In onderstaande tabel zijn de specialistische Rud-taken vergunningverlening milieu opgenomen welke zich in Hellendoorn naar verwachting gaan voordoen en waarvoor uren zijn gereserveerd.

Tabel vergunningverlening en specialistische milieutaken

Werkzaamheden milieu	Aantal uren
Juridisch vergunningverlening	150
Advies externe veiligheid	34
Advies bodem, bouwstoffen en water	143 (Besluit bodemkwaliteit 80 + 63)
Advies geluid	201

Werkzaamheden sloop met asbest*	Aantal producten	Aantal uren
Toezicht sloop met asbest eenvoudig	50	100
Toezicht sloop met asbest complex	105	450
Advies sloop met asbest eenvoudig	50	100
Advies sloop met asbest complex	90	360

Uit aangeleverde tool v 4.0 voor 2017

*Deze taken worden in de praktijk verricht door medewerkers van het taakveld vergunningen Bouwen en toezicht Bouwen.

Voor een aantal werkzaamheden die onder de vlag van de Rud moet worden uitgevoerd zijn kennispunten opgericht. In praktijk zitten medewerkers van de gemeente Hellendoorn in de kennispunten IPPC agrarisch, bodem en geluid. Deze medewerkers zijn via het kennispunt ook inzetbaar in andere gemeenten. In de afgelopen jaren hebben diverse medewerkers van de gemeente Hellendoorn via een kennispunt werkzaamheden verricht in andere gemeenten voor de aspecten geluid en IPPC agrarisch (zowel vergunningverlening als toezicht) en bodemtaken bij de provincie Overijssel.

Tabel Overige werkzaamheden

Werkzaamheden	Aantal uren
Overige werkzaamheden:	
- Projectplan Omgevingswet	150
- Voorbereiding implementatie fysieke Rud	145
- Regionale bodemkwaliteitskaart en -beheerplan	40
- Regionaal bodembeleid	30
- Convenant bodem	150
- Visie ondergrond Twente	10
- Implementatie Icinity	60
- Saneringsvoorraad Bureau Sanering Verkeerslawaaai	80
- Diverse projecten Ruimte & groen, WRV, o.a. bestemmingsplannen.	758
Totaal aantal uren	1423

5.2 Bouwen

Beschikbare uren vergunningen Bouwen

Aantal beschikbare effectieve uren
4428 uren

5.2.1 Toelichting werkproces

Een omgevingsvergunning voor de activiteit Bouwen wordt getoetst aan verschillende wet- en regelgeving zoals het bestemmingsplan, het Bouwbesluit, redelijke eisen van welstand en de gemeentelijke Bouwverordening. Aanvragen om omgevingsvergunningen worden afgehandeld door accountmanagers vergunningen. Ingediende aanvragen om een omgevingsvergunning activiteit bouw worden in de meeste gevallen voor advies voorgelegd aan onder andere de brandweer Twente (extern), de stadsbouwmeester van het Oversticht m.b.t. welstand (extern), milieuspecialisten enz.

Op 29 maart 2005 heeft het college van burgemeester en wethouders van Hellendoorn besloten om het toetsniveau voor het onderdeel Bouwbesluit vast te stellen volgens het zogenaamde CKB-model (Collectieve kwaliteitsnormering Bouwvergunningen). Dit is een methode voor de afdelingen bouw- en woningtoezicht van gemeenten om de toetsingskwaliteit van de bouwplantoets bij vergunningaanvragen transparant en beheersbaar te maken aan de hand van checklists. Onder toetsingskwaliteit wordt verstaan: het afspreken van een minimaal toetsniveau

waaraan wordt getoetst en waardoor inzicht wordt verschaft in hetgeen is getoetst. Een uitgebreidere uitleg over toetsniveaus is opgenomen in bijlage 3. Inmiddels is de CKB-systematiek vernieuwd, omdat in 2012 een nieuw Bouwbesluit in werking is getreden. De Landelijke Toetsmatrix Bouwbesluit 2012 – kortweg LTB 2012 – is een opvolger van het CKB-model. Nadruk bij LTB 2012 ligt op de onderdelen constructieve veiligheid en brandveiligheid.

Gezien de taakstellingen is het toetsniveau de afgelopen periode neerwaarts bijgesteld en is dit niveau in 2015 ook vastgesteld door het college (collegebesluit d.d. 17 februari 2015, kenmerk 14INT05914). Daarbij ligt de nadruk op constructieve veiligheid en brandveiligheid. Echter, worden niet alle vergunningaanvragen grondig en volledig getoetst, maar globaal, zoals ook te zien is in de checklist opgenomen in bijlage 4.

5.2.2 Werkvoorraad vergunningen activiteit bouwen

Tabel Overzicht werkzaamheden vergunningen bouwen

Werkzaamheden	Aantal producten	Aantal uren
Verlenen omgevingsvergunningen bouw gerelateerd, accountmanagement en specialisme bouw	225	2630
Enkelvoudige afwijkingen (geen specialisme bouw)	25	138
Vooroverleg/schetsplan	46	251
Verlenen omgevingsvergunningen andere taakvelden, accountmanagement, advisering enz.		195
Vergunningverlening overig o.a. brandpreventie		80
Vergunningvrij bouwen		540
Sloop met asbest conform werkwijze Rud (Beoordeling sloopmelding en asbestinventarisatie rapport) Dit betreft een taak dat onder de vlag van de Rud wordt uitgevoerd.		400
Werkzaamheden BAG		40
Projecten:		
- Projectplan Omgevingswet		100
- Voorbereiding fysieke Rud		40
- Implementatie BRIS		90
- Zaakgericht werken		150
- Regionaal bodembeleid		10
- Asbest op bedrijfsdaken		20
- Voorbereiding Private kwaliteitsborging		20
- Illegale bouw Tolplas		60
- Actualisering reclamebeleid		40
- Noord-zuidverbinding		40
- N35 Wijthmen-Nijverdal		40
- Bestemmingsplan Hellendoorn-Noord		40
- Ontwikkeling stevo		40
- Actieplan regionale woonvisie		8
- CPO Daarle-West, Marle enz.		8
- Huisvesten statushouders		80
Overige zaken:		
- Inrichtingseisen Drink- en Horecawet (DHW)		40
- Voorziening gehandicapten		80
Totaal aantal uren		5180 (incl. kap)

Zoals ook al aangeven in hoofdstuk 2, evaluatie vergunningen bouwen zijn er op dit moment al meer aanvragen om vergunningen ingediend dan voor 2016 waren gepland (stijging voor 2016 is circa 20%). Als gevolg daarvan hebben we ook meer leges ontvangen. Als deze trend zich voorziet, komen we voor het uitvoeren van bovengenoemde taken 752 uren tekort. De reden hiervoor is dat de in dit overzicht genoemde aantal producten (225 aanvragen om omgevingsvergunningen) is gebaseerd op de huidige trend die neigt naar een licht herstel van de economie. Dit kan dus een probleem vormen, als het aantal aanvragen blijft toenemen. Daarom worden de ontwikkelingen in de eerste helft van 2017 afgewacht om te beoordelen of dit tekort aan uren bewaarheid wordt. Indien dit het geval is, zal nadere besluitvorming plaatsvinden hoe hiermee om te gaan.

5.3 Brandpreventie

Beschikbare uren

Totale beschikbare formatie
Toetsing en advisering gebeuren door medewerkers van Brandweer Twente, overige taken met betrekking tot brandpreventie zit in formatie taakveld Vergunningen-bouwen en valt onder hun reguliere bouwtaken.

5.3.1 Toelichting werkproces

In 2012 is het Gebruiksbesluit opgegaan in het Bouwbesluit 2012. Daarmee is voor veel categorieën gebouwen een meldingsplicht gaan gelden in plaats van een vergunning. Voor een enkele categorie gebouwen geldt nog steeds een vergunningplicht voor het aspect brandveilig gebruik (omgevingsvergunningplicht voor de activiteit brandveilig gebruik).

Daarnaast zijn per 1 januari 2013 de Twentse korpsen geregionaliseerd in Brandweer Twente. Sinds deze regionalisering doet Brandweer Twente de taakuitvoering op het gebied van advisering en toezicht brandveiligheid. In bijlage 5 is een overzicht opgenomen vanuit de PDC van de Brandweer Twente waarin de onderwerpen van advisering zijn opgenomen. Dit houdt in dat het accountmanagement m.b.t. Bouwbesluit-meldingen brandveilig gebruik inclusief vergunningverlening etc. evenals de handhaving bij het team Vergunningen, toezicht en milieu ligt maar de inhoudelijke advisering bij de brandweer Twente.

5.3.2 Werkvoorraad vergunningen activiteit Brandpreventie

Tabel Overzicht werkzaamheden vergunningen brandpreventie

Werkzaamheden	Aantal	Totaal aantal uren
Gebruiksmeldingen	6	Valt onder verlenen omgevingsvergunningen overige taakvelden zie tabel 4
Gebruiksvergunningen	8	Valt onder verlenen omgevingsvergunningen overige taakvelden zie tabel 4

5.4 APV / Bijzondere Wetten

Beschikbare uren vergunningen APV/Bijzondere Wetten

Aantal beschikbare effectieve uren
2977

5.4.1 Toelichting werkproces

De vergunning- en meldingsplicht voor wat betreft evenementen, standplaatsen, collectes enz. is vastgelegd in de Algemene Plaatselijke Verordening gemeente Hellendoorn 2009 (APV). Het taakveld APV/Bijzondere Wetten behandelt de aanvragen om vergunningen en meldingen op dat gebied. Daarnaast wordt door dit taakveld onder andere de Drank- en Horecawet en de Wet op de kansspelen uitgevoerd. Ook voor dit taakveld is het toetsniveau nader ingekaderd (collegebesluit d.d. 17 februari 2015, kenmerk 14INT05914).

Voor de verschillende typen evenementen worden de volgende minimale toetsniveaus in overeenstemming met bijlage 3 waarin de verschillende niveaus nader worden uitgelegd, gehanteerd:

- type A kleinere evenementen m.u.v. evenementen met tenten, motorcrosses: toetsniveau 1 gedeeltelijke sneltoets;
- type B middelgrote evenementen en de evenementen met tenten, motorcrosses: toetsniveau 2 globale toetsing;
- type C grote regionale/landelijke evenementen + nieuwe evenementen en bijzondere situaties: toetsniveau 3 gemiddelde toetsing.

Ook hiervoor geldt dat de speerpunten zijn: constructieve veiligheid en (brand)veiligheid.

5.4.2 Werkvoorraad vergunningen activiteit APV/Bijzondere Wetten

Tabel Overzicht werkzaamheden vergunningen APV/Bijzondere Wetten

Werkzaamheden	Aantal producten	Aantal uren
Evenementenvergunningen, inclusief afgifte verklaringen geen bezwaar	126	882
Grotere evenementen	10	540
Ontheffing artikel 35 DHW	70	140
Ontheffingen geluid	150	150
Meldingen 12-dagen-regeling	115	57,5
Ontheffing sluitingsuur	5	10
Ontheffing Zondagswet	16	24
Toestemming aanbrenge borden/spandoeken	110	55
Ontheffingen branden/paasvuur	35	210
Standplaatsvergunningen	15 jaarplaatsen 20 dagplaatsen	45 40
Collectevergunningen	10	15
Bingo's / loterijvergunningen	25	50
Vergunningvrije evenementen	102	51
Routering gevaarlijke stoffen	10	30
Drank- en Horecavergunningen	5	50
Meldingen leidinggevend	15	75
Meldingen paracommercie – bijeenkomsten persoonlijke aard	4	8
Aanwezigheidsvergunningen speelautomatenvergunningen	8	16
Evenementencommissie en spreekuur		200
Verbreiding Squit en implementatie BRIS		110
APV actualisatie en –beleid		100
Totaal aantal uren		2858,5

5.5 Kap

5.5.1 Toelichting werkproces

De vergunningplicht voor wat betreft het kappen van bomen ('het vellen van een houtopstand') in de gemeente Hellendoorn is vastgelegd in de kapverordening. Sinds medio 2012 heeft de gemeente Hellendoorn een waardevollebomenkaart voor (niet-gemeentelijke) bomen die binnen de bebouwde kom (in het kader van de Boswet) staan. Staat de niet-gemeentelijke boom niet op die kaart en het betreft ook geen boom die is geplant in het kader van een herplantverplichting dan is de kap vergunningvrij. Voor gemeentelijke bomen en een houtopstand buiten de bebouwde kom met een diameter van 30 cm of meer (op 1.30 m hoogte) geldt een (omgevings)vergunningplicht. Het team Ruimte en groen adviseert over de kapaanvraag. Zij toetsen de aanvraag aan de geldende wet- en regelgeving, waaronder in het bijzonder de kapverordening. In geval er noodzaak is tot het opleggen van een herplantplicht gaan zij met de aanvrager in gesprek over die herplant. De herplantverplichting wordt indien aan de orde in de vergunning vastgelegd. Het accountmanagement en de vergunningverlening ligt bij de accountmanagers Bouwen van het team Vergunningen, toezicht en milieu.

5.5.2 Werkvoorraad vergunningen activiteit Kap

Tabel Overzicht werkzaamheden vergunningen kap

Werkzaamheden	Aantal producten	Aantal uren
Verlenen omgevingsvergunningen activiteit kap	60	120
Totaal aantal uren		120

Hoofdstuk 6 Programma Toezicht & handhaving 2017

Toezicht en handhaving zijn een steeds belangrijker wordende taak van de gemeente. Minder vergunningen en meer meldingen en/of rechtstreeks werkende voorschriften, vanuit het oogpunt van deregulering, maken dat het accent van vergunningverlening naar toezicht en handhaving wordt verlegd. De gemeente Hellendoorn draagt zorg voor de kwaliteit van de uitvoering van toezicht en handhaving. Er wordt voor gezorgd dat de controles door toezichthouders op een zo veel mogelijk uniforme wijze worden uitgevoerd. Om dit te bevorderen is in 2016 overgegaan op digitaal toezicht en handhaving via Squit2go (zie ook hoofdstuk 2). Daarbij zal eveneens gebruik worden gemaakt van het Integraal toezichtsprotocol (iTP). Daarnaast is de Landelijke handavings- en gedoogstrategie in 2016 vastgesteld en is het de bedoeling om deze vanaf 1 januari 2017 toe te passen.

6.1 Werkproces Toezicht

Het team Vergunningen, toezicht en milieu houdt toezicht op deze verleende vergunningen en treedt daar waar nodig tegen afwijkingen handhavend op. Op welke wijze dit geschiedt wordt hierna beschreven evenals de huidige werkvoorraad, de beschikbare capaciteit en de te maken keuzes.

Zoals voor vergunningverlening het toetsniveau een belangrijke rol speelt, zo geldt bij toezicht en handhaving het controleniveau. Om dit controleniveau te bepalen wordt door gemeenten veel gebruik gemaakt van het integraal Toezichtprotocol (iTP). Het iTP is "het" hulpmiddel om te komen tot en het uitvoeren van integraal, kwalitatief, meetbaar en efficiënt toezicht op naleving van de Wabo.

Het iTP helpt om te komen tot een programmatische, strategische, onderling afgestemde uitoefening van het toezicht door de verschillende vakdisciplines. Op dit moment zijn dit de vakdisciplines Bouwen, Brandweer en Milieu. Anders gezegd, het integraal Toezicht Protocol is een praktisch werkinstrument voor het toezicht tijdens de realisatiefase, de gebruiksfase en de sloopfase van een gebouw, bedrijf of activiteit. Ook bij het iTP zijn vijf toetsniveaus, waarbij de diepgang van de controle oploopt van niveau S naar niveau 4, te weten:

S	<i>Steekproef</i>
1	<i>Visuele controle (Quick Scan)</i>
2	<i>Beoordeling van hoofdlijnen</i>
3	<i>Beoordeling hoofdlijnen en kenmerkende details</i>
4	<i>Algehele controle van alle onderdelen</i>

Deze toetsniveau's zijn vervolgens uitgewerkt voor de verschillende fasen waarin een bouwwerk kan verkeren, de realisatiefase (bouw van het bouwwerk, hiervoor is een landelijke matrix opgesteld welke als bijlage 6 is opgenomen), de gebruiksfase (milieu en brandpreventie) en tot slot de sloopfase (sloop van het bouwwerk).

6.2 Milieu

Specifieke doelen milieu

- Uitvoeren van inrichtinggebonden controles conform de inventarisatietool c.q. Rud systematiek.
- De zgn. Bevi-inrichtingen (Besluit externe veiligheid inrichtingen milieubeheer), (minimaal) 1 x per jaar controleren, uitgaande van de risicoanalyse milieu in de inventarisatietool.
- Vuurwerkverkooppunten (minimaal) 1 x vooraf en 1 x tijdens de verkoopdagen controleren. Deze controles worden in afstemming met de vuurwerkcoördinator van de provincie Overijssel uitgevoerd.

Beschikbare uren toezicht Milieu

Aantal beschikbare effectieve uren
2651 uren

6.2.1 Werkvoorraad toezicht activiteit milieu

Er worden diverse soorten controles uitgevoerd, welke verschillen in frequentie, duur, aanleiding en diepgang. Dit betreffen reguliere controles op basis van het bedrijvenbestand van de gemeente Hellendoorn, maar ook controles naar aanleiding van verleende vergunningen en gedane meldingen (zgn. opleveringscontroles). Daarbij wordt de opgestelde risico-analyse opgenomen in bijlage 8 als leidraad gehanteerd. Naast dit soort controles worden er ook administratieve deelcontroles uitgevoerd en worden er hercontroles uitgevoerd naar aanleiding van gesignaleerde tekortkomingen bij reguliere of opleveringscontroles.

Toezichthouders worden ook betrokken bij het vergunningenproces. Zij toetsen concept-vergunningen milieu op handhaafbaarheid / lezen concept-vergunningen tegen.

Voornoemde controles zijn in de tijd redelijk goed in te plannen. Dit geldt niet voor het reageren op klachten. Deze dienen direct of spoedig nadat deze binnen komen te worden opgepakt.

In onderstaande twee tabellen is de werkvoorraad betreffende reguliere controles opgenomen evenals de werkzaamheden bodem/water welke onder de vlag van de RUD worden uitgevoerd.

Controlefrequentie

Voor het bepalen van de controlefrequentie wordt uitgegaan van de standaard-frequentie van controles zoals in de tool van de Rud opgenomen op basis van het soort bedrijf en de daarbij behorende risico's. Echter uit oogpunt van veiligheid/risico's worden net als vorig jaar tankstations en agrarische IPPC-bedrijven vaker gecontroleerd dan waar in de tool standaard vanuit wordt gegaan. Tankstations worden 1 maal per 5 jaar in plaats van 1 maal per tien jaar gecontroleerd, Agrarische IPPC-bedrijven worden in verband met de milieurelevantie met betrekking tot ammoniak, gebruik van luchtwassers en de risico's die daarmee samenhangen en de sterk in ontwikkeling zijnde wet- en regelgeving voor deze bedrijven jaarlijks gecontroleerd. Vooral de werking van luchtwassers had in 2016 en zal ook in 2017 extra aandacht krijgen. Daarnaast zal in 2017 veel aandacht worden besteed aan de thema's duurzaamheid en energie. Voorstellen hiertoe zijn nog in voorbereiding, mogelijk dus dat in dat kader in een later stadium nog een herprioritering zal plaatsvinden.

Voor horecabedrijven is de controlefrequentie gezien het naleefgedrag en hoge controledruk vanuit andere wet- en regelgeving zoals drank en horeca, verlaagd van één keer per 3 jaar naar één keer per 5 jaar. Bedrijven type A –de lichtste categorie bedrijven waarvoor de milieuwetgeving geldt- worden niet meer standaard gecontroleerd (gezien de beperkte capaciteit), maar alleen als hier vanuit bijvoorbeeld klachten aanleiding toe is. Deze controlefrequentie is in de tool voor Hellendoorn ook als zodanig aangegeven.

Tabel Overzicht werkvoorraad reguliere controles (aantal producten) en hieraan gelinkte geprognostiseerde hercontroles.

Controles van vergunningen en meldingen milieubeheer op klasse:	Aantal van deze producten in de gemeente Hellendoorn* Reguliere controles (+ tussen haakjes hercontroles)	Werkvoorraad Rud taken Hellendoorn incl. hercontroles (uren)
Klasse III Algemeen (IPPC/C)	1 (+ 1)	39
Klasse III Industrieel (IPPC/C)	-	-
Klasse III Afval be-/verwerking (IPPC/C)	-	-
Klasse III Agrarisch (IPPC/C)	15 (+ 7)	252
Klasse II Algemeen (C/B)	40 (+ 4)	384
Klasse II Industrie (C/B)	26 (+ 3)	214
Klasse II Afval be-/verwerking (C/B)	8 (+ 1)	66
Klasse II Agrarisch (C/B)	71 (+ 40)	790
Klasse I Algemeen (B/A)	44 (+ 5)	234
Klasse I Industrie (B/A)	7 (+ 1)	35
Klasse I Afval be-/verwerking (B/A)	53 (+ 5)	275
Klasse I Agrarisch (B/A)	7 (+ 1)	35
Totaal:	272 (+ 68)	2.324

*betreffen reguliere controles op basis van het geactualiseerde inrichtingenbestand berekend in de inventarisatetool Twente 2017 (Versie 4.0, tab 'werkvoorraad op (deel-producten Hellendoorn) en urenmatrix clusterwerkplan 2017. Een aantal van deze controles wordt door Rud-partners uitgevoerd. Type A bedrijven worden niet regulier gecontroleerd.

Er worden uren aangeboden bij de Rud voor controles bij agrarische bedrijven en er worden uren gevraagd voor controles bij de industriële bedrijven.

Tabel Werkzaamheden bodemkwaliteit

Werkzaamheden Toezicht Besluit bodemkwaliteit ('saneringen' in de tool)	Aantal van deze producten in de gemeente Hellendoorn
Toezicht melding Besluit bodemkwaliteit (bouwstoffen + bodem Btp)	20 (60 uur)
Vervolg toezicht melding Besluit bodemkwaliteit (bouwstoffen + bodem Btp)	5 (10 uur)
Totaal:	25 (70 uur)

Tabel Overige werkzaamheden

Werkzaamheden	Aantal uren
Overige werkzaamheden – projecten:	
- Voorbereiding implementatie fysieke Rud	80
- Energiebesparing bedrijven	640
- Monitoring elektronische luchtwassers	90
- Project EPK Rud	50
- Overige vergunningen Natuurbescherming	25
Totaal:	885

6.3 Bouwen

Specifieke doelen bouwen:

- Bij toezicht op omgevingsvergunningen bouwen prioriteit geven aan constructieve en brandpreventieve veiligheid.
- Bij toezicht op meldingen slopen / mobiel puinbreken prioriteit geven aan het verwijderen van asbest, veiligheid en voorkomen van overlast en hinder voor de omgeving.

Beschikbare uren toezicht Bouwen

Aantal beschikbare effectieve uren
4113 uren

6.3.1 Werkvoorraad toezicht activiteit bouwen

In onderstaand schema is de totale werkvoorraad toezicht Bouwen weergegeven.

Tabel Overzicht werkvoorraad toezicht bouwen

Werkzaamheden	Aantal producten	Aantal uren
Actuele werkvoorraad omgevingsvergunningen bouwen	547	3232,5*
Overige werkvoorraad bouwvergunningen t/m 2010 – af te ronden zaken	35	70
Tegenlezen vergunningen (steekproefsgewijs)		40
Vergunningvrij bouwen		240
Sloop met asbest en mobiel puinbreken conform werkwijze Rud (Controles asbest sloop eenvoudig en complex, check asbestinventarisatierapporten en eindcontroles). Dit betreft een taak dat onder de vlag van de Rud wordt uitgevoerd.		590
Asbest op bedrijfsdaken		50
Strijdig gebruik recreatiewoningen (Tolplas)		600**
Illegale bouw Tolplas		60
BAG - controles inzake verzoeken om huisnummers enz.		120
Veiligheid RVS zwembaden		50
Handhavingsplan wegtunnel		20
Actualisering reclamebeleid		40
Vorbereiding private kwaliteitsborging		20
Bijstand afdoen controles brandpreventie		120
Implementatie fysieke Rud		40
Energieloket 2.0		20
Overige uren: klachten, bijstand controle evenementen, illegale bouw enz.		120
Totaal		5432,5

* Niet alle omgevingsvergunningen die worden verleend, worden direct uitgevoerd. Dit betekent dat hierop niet direct toezicht nodig is. Omdat er een klein tekort aan uren is (719,5 uren) zullen in totaal zo'n 130 omgevingsvergunningen om die reden niet worden gecontroleerd in 2017. Gesteld kan worden dat hiermee dus een beperkt risico wordt gelopen omdat we de vergunningen die niet in uitvoering komen, niet zullen controleren. Indien in de loop van het jaar toch meer bouwwerken tot uitvoering komen dan verwacht zal hierop een bijstelling plaatsvinden.

** Voor het houden van toezicht op het gebruik van recreatiewoningen wordt, omdat er onvoldoende interne capaciteit is, sinds 2014 het bureau MBALL ingehuurd. Hiermee zijn goede ervaringen opgedaan. In het kader van het Werkplan 2017 is omdat er nog steeds onvoldoende capaciteit beschikbaar is om deze werkzaamheden zelf uit te voeren eveneens voorgesteld om deze deskundigheid in 2017 ook in te huren voor het toezicht en de handhaving op permanente bewoning in recreatiewoningen op vakantieparken. Dit betreft voornamelijk recreatiepark De Tolplas.

6.4 Brandpreventie

Beschikbare uren

Totale beschikbare formatie
Toezicht vindt plaats door medewerkers van Brandweer Twente, handhaving gebeurt door het taakveld Toezicht - Bouwen en valt onder hun reguliere bouwtaken handhaving.

6.4.1 Toelichting werkproces

Brandweer Twente voert voor 13 Twentse gemeenten de taakuitvoering op het gebied van toezicht brandveiligheid uit. In dit kader wordt vanuit Brandweer Twente jaarlijks een voorstel gedaan voor het uitvoeringsprogramma ten aanzien van de taken op het gebied van toezicht brandveiligheid. Evenals voorgaande jaren zal het voorstel vanuit Brandweer Twente op dit gebied nagenoeg gelijk zijn. Twee bijzonderheden daarbij voor 2017 zijn:

1. In 2017 zal net als in 2016 het themagericht toezicht in de gebruiksfase worden toegepast.
2. In 2017 wordt in 5 gemeenten (Almelo, Hengelo, Hof van Twente, Hellendoorn en Enschede) gestart met een pilot 'Risicogerichte aanpak brandveiligheid Toezicht'. In deze pilot zal gebruik worden gemaakt van een nieuw toezichtsmodel. Dit vernieuwde toezichtsmodel is gebaseerd op de daadwerkelijke objectgebonden risico's, en een aantal belangrijke wetwijzigingen (o.a. omgevings-, VTH-wet en de LHS).

De belangrijkste kerntaken van Brandweer Twente op het gebied van toezicht zijn:

- Toezicht tijdens de realisatiefase

Het ambitieniveau van Brandweer Twente m.b.t. de inspectie aspecten tijdens de realisatiefase is opgenomen in de algemene werkwijze Toezicht. Voor toezicht in de realisatiefase is de afspraak dat Brandweer Twente aansluit op verzoek van het bevoegd gezag en in dit kader ook adviseert aan het bevoegd gezag. De bevindingen naar aanleiding van een inspectie worden in een rapport brandveiligheidsinspectie aan het bevoegd gezag voorgelegd.

- De periodieke/reguliere gebruikscntroles

De prioritering en de intensiteit van reguliere controles binnen de pilotgemeentes in Twente wordt bepaald op basis het 'vernieuwde toezichtmodel brandveiligheid' (zie bijlage). Bij het vernieuwde toezichtprofiel is gebruikt gemaakt van de publicatie 'Basis voor brandveiligheid' om risico's binnen gebouwen beter te typeren. Risico's in gebouwen worden verdeeld in primair en secundair. Het gebouw als zodanig in samenhang met de omstandigheden van verblijf bepalen de primaire risico's. De risico's vanuit het gebruik (naleefgedrag), inventaris (brandgedrag meubels, gordijnen en matrassen) en de statistische informatie over brandincidenten bepalen de secundaire risico's. Een optimale afstemming tussen de primaire en secundaire risico's is uiteindelijk de belangrijkste voorwaarde voor een brandveilig gebouw. Tenslotte wordt het toezicht op brandveiligheid telkens geoptimaliseerd op basis van de daadwerkelijke controle resultaten om risico's op een adequate manier te kunnen beïnvloeden. In 2017 zal deze nieuwe benadering als pilot bij een aantal gemeenten, waaronder de gemeente Hellendoorn worden uitgevoerd. Op basis van de resultaten zal het profiel worden verfijnd. Tijdens elke controle maakt Brandweer Twente gebruik van een rapport brandveiligheidsinspectie.

Op basis van de (verwachte) beschikbare capaciteit van Brandweer Twente en in relatie tot de andere toezichtstaken wordt voorgesteld om in 2017 de objecten te controleren conform een objectenlijst. Echter, door omstandigheden als personeelsproblematiek, ad-hoc aanvragen of bijzondere evenementen kan het voorkomen dat niet alle objecten gecontroleerd kunnen worden. Op voorhand is het lastig inschatten welke risico's dit met zich meebrengt voor die objecten die niet gecontroleerd worden. Uitgangspunt is en blijft dat deze objecten wel structureel gecontroleerd worden, maar dat mogelijk de frequentie wat lager ligt. De voortgang wordt structureel gemonitord en afgestemd met de gemeente om zodoende gedurende het jaar nog hierop te kunnen sturen / keuzes te maken voor te controleren objecten/categorieën.

- Controles bij evenementen, waarbij het uitgangspunt is dat C-evenementen altijd door de brandweer worden gecontroleerd en A en B evenementen op verzoek van de gemeente. Het ambitieniveau van Brandweer Twente m.b.t. evenementen is opgenomen in de werkwijze toezicht. In dit kader geldt ook de afspraak dat Brandweer Twente aansluit op verzoek van het bevoegd gezag en in dit kader ook adviseert aan het bevoegd gezag. De bevindingen naar aanleiding van een inspectie worden in een rapport brandveiligheidsinspectie aan het bevoegd gezag voorgelegd.

Daarnaast behoren tot de taken op het gebied van brandveiligheid:

- Begeleiden van juridische handhavingstrajecten, waarbij brandweer als inhoudelijk adviseur brandveiligheid optreedt;
- Kennisplatform ten aanzien van nieuwe ontwikkelingen op landelijk en/of regionaal niveau;
- Beleidsmatig en projectmatig werken (STOOM, kamerverhuur, enz.);
- Verzoeken van burgers en bedrijven verwerken.

6.4.2 Werkvoorraad toezicht activiteit Brandpreventie

Tabel Overzicht werkvoorraad toezicht Brandpreventie in de gemeente Hellendoorn

Werkzaamheden	Totaal aantal te controleren producten
Gebouwen met een publieke functie	46
gezondheidszorggebouwen	17
Industriegebouwen	5
Kamerverhuurgebouwen	1
Kantoorgebouwen	1
Kinderdagverblijfgebouwen	3
Logiesgebouwen	8
Woongebouwen en woningen met zorg	18
Totaal	99

6.5 APV / Bijzondere Wetten

Specifieke doelen/speerpunten programma APV / Bijzondere wetten:

- Continue aandacht voor toezicht openbare ruimte. Daarbij wordt prioriteit gegeven aan hondenuitlaat (uitlaatgebieden, loslopende honden en overlast van hondenpoep) en zwerfafval.
- Meldingen opgenomen in het meldsysteem 100 % behandelen en naar aanleiding daarvan controles uitvoeren.
- Bij toezicht evenementen prioriteit geven aan constructieve- en brandveiligheid.
- Periodiek toezicht houden bij de stationsomgeving inzake het stallen van fietsen en handhavend optreden conform het plan van aanpak "Fietsen stallen bij het station".

Beschikbare uren toezicht APV/Bijzondere Wetten

Aantal beschikbare effectieve uren
1503 uren

6.5.1 Werkvoorraad toezicht activiteit APV/Bijzondere Wetten

In onderstaand schema is de totale werkvoorraad toezicht APV/Bijzondere Wetten, inclusief kap, weergegeven.

Tabel Overzicht werkvoorraad toezicht APV/Bijzondere Wetten

Werkzaamheden	Totaal aantal benodigde uren
Toeziicht Openbare ruimte: <ul style="list-style-type: none">- afval(containers)- zwerfafval- woningontruimingen- branden- hondenpoep / toiletten- illegale kap- Illegale reclame	250
Huishoudelijk afval	60
Meldlijn / klachten	350
Toeziicht vergunningen, meldingen en algemene regels APV: <ul style="list-style-type: none">- standplaatsen- stookontheffingen en paasvuren- uitstallingen- terrassen- borden en spandoeken	180
Voorbereiding / advisering vergunningen APV/Bijzondere Wetten	50
Toeziicht evenementen **	180
Toeziicht en handhaving kap	240
Hondenbelasting (Specifieke controle i.h.k.v. belastingplicht)	80
Toeziicht parkeren (parkeerexcessen / blauwe zone/ fietsparkeren)	2000
Toeziicht DHW ***	350
Verbreiding implementatie Squit	20
Zaakgericht werken	25
Totaal aantal uren	3785*

*Voor 2017 zijn 1503 technische effectieve uren beschikbaar voor de taken op het gebied van APV/Bijzondere Wetten en Kap (zie volgende paragraaf) voor de bij het team Vtm werkende Boa. De hiervoor beschreven werkvoorraad overschrijdt deze uren ruimschoots. Dit is onder andere het gevolg van uitbreiding van het takenpakket, bijvoorbeeld door de overdracht van taken van het Rijk naar de gemeente waaronder de Drank- en Horecawet, de verschuiving van taken van politie naar de gemeente met betrekking tot de zogeheten kleine ergernissen en het afschaffen van betaald parkeren. Het gevolg is dat op onderdelen bijvoorbeeld afval, toezicht station, toezicht hondenpoep, herplantplicht, toezicht APV-vergunningen, hondenbelasting en de meldlijn voortdurend sprake is van onvoldoende inzet en frustraties zowel ambtelijk als bij de klant. Daarnaast is er sprake van een niet acceptabele kwetsbaarheid omdat bij het uitvallen van de Boa door bijvoorbeeld ziekte geen Boa beschikbaar is.

Naast bovengenoemde Boa zijn er tevens Boa's actief bij het gemeentelijke parkeerbedrijf. Voor de inhuur van deze Boa's is er voor de periode tot september 2017 een contract met een externe partij. In verband met het vervallen van betaald parkeren (m.u.v. de parkeergarage) per 1 januari 2017 zal de capaciteit voor dat onderdeel deels vrijvallen en worden beëindigd. Wat qua contract resteert is zo'n 2000 uur voor het controleren op parkeren (parkeerexcessen, blauwe zone, verkeerd geparkeerde fietsen bij het station e.d.). Aangezien enerzijds het tekort aan 'eigen' Boa-capaciteit te maken heeft met verkeerszaken, en anderzijds de bestuurlijke wens leeft om op een publieksvriendelijke wijze toezicht te houden op parkeren, is als tussenoplossing voor de periode tot september 2017 voorgesteld om de huidige (nog contractueel verplicht af te nemen) parkeerboa-capaciteit breder in te zetten voor het taakveld APV/ Bijzondere wetten. Hierover zal nog overleg plaatsvinden met de Boa leverende organisatie.

**Indien noodzakelijk geacht vraagt de inspecteur APV/Bijzondere Wetten inzet van andere taakvelden voor het controleren van evenementen, bijvoorbeeld tijdens evenementen waarbij gebruik wordt gemaakt van een tent wordt de controle gezamenlijk uitgevoerd met het taakveld toezicht Bouwen.

*** In 2016 zijn zogeheten mystery guests ingezet voor een deel van de controles op het gebied van de Drank- en Horecawet. Het gaat dan vooral om controles bij bedrijven (supermarkten, horeca enz.) op het verstrekken van alcohol aan jongeren onder de 18 jaar. De resultaten daarvan zijn reden geweest om in 2017 opnieuw zo'n onderzoek uit te laten voeren. Dit levert een besparing op van ong. 200 uren. De kosten hiervoor worden gefinancierd vanuit het reguliere budget.

6.6 Kap

De werkzaamheden met betrekking tot het taakveld kap moeten worden uitgevoerd door de inspecteur handhaving APV/Bijzondere Wetten. Daarom is deze taak ook opgenomen in bovenstaand overzicht. Om diverse redenen, o.a. invoering toezicht en handhaving op de Drank- en Horecawet, toezicht op de stalling van fietsen bij het station, is de afgelopen jaren nagenoeg geen inzet gepleegd op de controle van de "kapvergunningen" voor wat betreft het voldoen aan de opgelegde herplantplicht. Dit betekent dat we feitelijk dit jaar een inhaalslag moeten maken ten aanzien van deze taken (zie ook voorgaande paragraaf).

6.7 Werkproces Handhaving

Indien overtredingen worden geconstateerd, wordt allereerst getoetst, conform jurisprudentie, of de betreffende situatie alsnog kan worden gelegaliseerd. Als dit niet mogelijk is, dan wordt tegen de overtredingen handhavend opgetreden. Daarbij wordt momenteel ten tijde van het schrijven van dit programma nog gebruik gemaakt van de handhavings- en gedoogstrategie Fysieke Leefomgeving Overijssel die het college op 6 april 2010 heeft vastgesteld, kenmerk 10INT00307. Dit is een gezamenlijk beleidskader van alle gemeenten in Overijssel voor de bestuursrechtelijke- en strafrechtelijke handhaving en voor het gedogen. Het is een kader dat aan de hand van een stappenplan (bijlage 2) aangeeft hoe met handhaving wordt omgegaan, welke sanctie wordt toegepast en welke vervolgstappen volgen als deze sanctie niet tot het gewenste resultaat leidt.

Met de komst van de Wabo en het nieuwe stelsel van vergunningverlening, toezicht en handhaving (het nieuwe stelsel beoogt een robuuste professioneel werkende uitvoeringsstructuur (voor een deel van de milieutaken), waarin de omgevingsdiensten een centrale rol vervullen) is een landelijke handhavings- en gedoogstrategie opgesteld. De provincie Overijssel heeft deze strategie onlangs als beleidsregel vastgesteld en neemt deze op in hun opdracht aan de Rud's. Aan de Overijsselse gemeenten is gevraagd om deze strategie te onderschrijven en ook vast te stellen. Besluitvorming hierover, feitelijk een actualisatie van de huidige strategie, is voorbereid en zal naar de huidige verwachting nog in 2016 plaatsvinden, waarna de nieuwe strategie per 1 januari 2017 van toepassing wordt verklaard. Een kopie van de interventiematrix van de landelijke handhavingsstrategie is opgenomen als bijlage 10.

In onderstaand overzicht is het aantal verwachte bestuurlijke maatregelen opgenomen. Deze cijfers zijn gebaseerd op de gegevens van voorgaande jaren omdat moeilijk is in te schatten hoeveel clandestiene zaken jaarlijks worden geconstateerd waarvoor daadwerkelijk een handhavingsprocedure wordt gestart en een beschikking moet worden verzonden om te bereiken dat een einde wordt gemaakt aan de geconstateerde overtredingen.

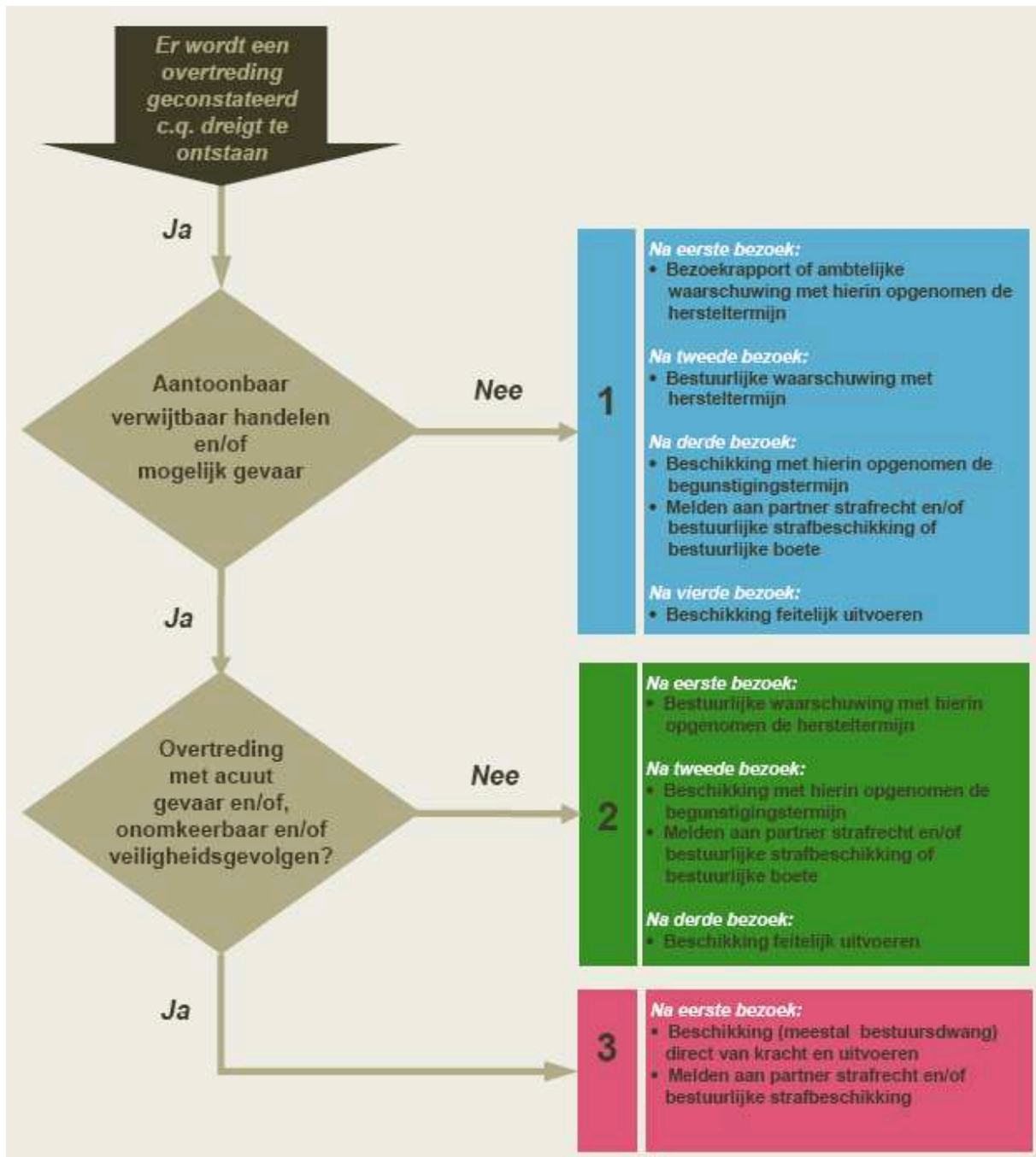
Tabel Overzicht verwachte bestuurlijke maatregelen

Werkzaamheden	Aantal
Bouwstop	10
Sloopstop	12
Besluiten op verzoeken om handhaving	5
Handhavingsbeschikkingen bestuursdwang	1
Handhavingsbeschikkingen dwangsom (waaronder aangaande recreatiewoningen)	10
Gedoogbeschikkingen	1
WOB-verzoeken	10

Bijlage 1: Lijst van afkortingen en begrippen

AMvB	: Algemene Maatregel van Bestuur
APV	: Algemene Plaatselijke Verordening
BAG	: Basisregistraties Adressen en Gebouwen
Barim	: Besluit algemene regels voor inrichtingen milieubeheer
BENG	: Bijna Energie Neutrale Gebouwen
Bevi	: Besluit externe veiligheid inrichtingen
BGT	: Basisregistratie Grootchalige Topografie
Boa	: Buitengewoon opsporingsambtenaar
Bor	: Besluit omgevingsrecht
Bris	: Bouwregelgeving informatiesystemen
BRZO	: Besluit Risico's zware ongevallen
Btp	: Basistakenpakket
BWT/RO	: Bouw- en Woningtoezicht / Ruimtelijke ordening
Chw	: Crisis- en herstelwet
CKB	: Collectieve kwaliteitsnormering bouwvergunningen
DHW	: Drank- en Horecawet
EPC	: Energieprestatiecoëfficiënt
EVOA	: Europese verordening inzake internationale afvaltransporten
EVP	: Ervaringsprofiel
GNBB	: Geen nood bij brand
HUP	: Handhavingsuitvoeringsprogramma
ICS	: Informatie Coördinatie Sturingseenheid
I&M	: (ministerie van) Infrastructuur en Milieu (voormalig VROM)
IPPC	: Integrated Pollution Prevention and Control (in Nederland GPBV)
iTP	: integraal toezichtsprotocol
LOM	: Landelijk Overleg Milieuhandhaving
LTB	: Landelijke Toetsmatrix Bouwbesluit 2012
MKB	: Midden- en Kleinbedrijf
Mor	: Ministeriele regeling omgevingsrecht
Nbw	: Natuurbescherminswet
NCW	: Nederlands Christelijk Werkgeversverbond
nZEB	: nearly Zero Energy Buildings
NOVI	: Nationale Omgevingsvisie
OBM	: Omgevingsvergunning beperkte milieutoets
OESO	: Organisatie voor Economische Ontwikkeling en Samenwerking
OM	: Openbaar Ministerie
P & C Cyclus	: Planning & Control Cyclus
PDC	: Producten en diensten catalogus
PDOK	: Publieke Dienstverlening op de Kaart
Pv	: proces-verbaal
Rc-waarde	: Resistance (weerstand) constructie
RGGS	: Register risicosituaties gevaarlijke stoffen
Rud	: Regionale uitvoeringsdienst
STOOM	: Structureel terugdringen van ongewenste en onechte meldingen
SVB	: Samenwerkingsverband Bronhouders
TBO	: Trekkersnetwerk Bodemkwaliteit Overijssel
VNG	: Vereniging van Nederlandse Gemeenten
VNO	: Verbond Nederlandse Ondernemingen
VTH	: vergunningverlening, toezicht en handhaving
Vtm	: Vergunningen, toezicht en milieu
NVWA	: Nederlandse Voedsel- en Waren Autoriteit
Wabo	: Wet algemene bepalingen omgevingsrecht
WKO	: Warmte koude opslagsystemen
Wm	: Wet milieubeheer

Bijlage 2: Stappenplan Handhavings- en gedoogstrategie Fysieke Leefomgeving Overijssel



Bijlage 3: Toetsniveaus vergunningen

Voor het toetsen van vergunningaanvragen dan wel onderdelen daarvan kan gebruik worden gemaakt van zogenaamde toetsniveaus. Deze toetsniveaus beschrijven de diepgang die de beoordeling van plannen aan de verschillende onderwerpen moet hebben. Dit wordt al veelvuldig gebruikt bij de beoordeling van bouwplannen, voornamelijk toetsing Bouwbesluit, maar zou ook goed kunnen worden gebruikt bij de toetsing van andere vergunningaanvragen (onderwerpen moeten dan wel zelf door ons worden bepaald). Doelstelling daarbij is om de toetsingskwaliteit van aanvragen te waarborgen. Onder toetsingskwaliteit wordt verstaan: het afspreken van een minimaal toetsniveau waaraan wordt getoetst en waardoor inzicht wordt verschaft in het geen is getoetst. Het hierbij afgesproken collectieve minimum toetsniveau wordt gezien als een verantwoord niveau van toetsing. Er zijn vijf toetsniveaus, waarbij de diepgang van de controle oploopt van niveau 0 naar niveau 4, te weten:

- geen toetsing
- toetsen op uitgangspunten (sneltoets)
- globaal (visueel)
- gemiddeld (representatief)
- grondig (integraal).

Cat.	Werkniveau	Omschrijving	Voorbeeld bouwen
0	Geen toetsing	De plannen worden ontvangen maar niet getoetst.	Plaatsen van een vergunningplichtige eenvoudige erfafscheiding
1	Uitgangspunt sneltoets	Toetsen op de compleetheid van de (technische) informatie: <ul style="list-style-type: none"> • controle op aanwezigheid tekeningen/berekeningen; • zijn vereiste voorzieningen op tekening aangegeven en is het op basis van een eerste globale inschatting plausibel dat op hoofdlijnen aan de eisen worden voldaan? 	Bij een bouwplan wordt gekeken of er een daglichtberekening aanwezig is, of het gebouw is opgedeeld in verblijfsgebieden in verblijfsruimtes, of er een trap is etc.
2	Globaal (visueel)	Toetsen of uitgangspunten conform norm zijn uitgevoerd: <ul style="list-style-type: none"> • controle door na te gaan of uitgangspunten uit tekeningen/berekeningen zijn te halen door bijv.: <ul style="list-style-type: none"> o maten of meten o controle andere specificaties (bijv. certificaat) o controle rekenmethode <ul style="list-style-type: none"> • wordt er voldaan aan de gestelde eisen; tekeningen en berekeningen worden concreet naast de eis gelegd en met elkaar vergeleken. 	Bij een daglichtberekening zal wel worden gecontroleerd of er is gekeken naar het netto glasoppervlak en evt. aanwezige belemmeringen en/of overstekken, maar wordt de berekening niet inhoudelijk gecontroleerd. Bij een ventilatieberekening zal er wel worden gecontroleerd of de capaciteit per m2 vloeroppervlak juist is en of de aan- en afvoervoorzieningen aanwezig zijn, maar wordt de berekening wederom niet inhoudelijk gecontroleerd.
3	Gemiddeld (representatief)	Toetsen of berekeningen correct zijn weergegeven: <ul style="list-style-type: none"> • controle door aantal representatieve onderdelen (vooral de constructieve- en brandveiligheid) op tekening en/of in berekening rekenkundig te controleren. 	Bij een daglichtberekening worden niet alle verblijfsgebieden/ruimtes gecontroleerd, maar enkele ruimtes waarvan de verwachting is dat deze ruimten kritiek zijn. Bij de controle van meerdere trappen worden slechts enkele trappen gecontroleerd.

4	Grondig (integraal)	Toetsen op alle onderdelen <ul style="list-style-type: none"> • voorschrift integraal controleren; • berekeningen narekenen; • zo nodig complexe berekeningen uitbesteden 	Bij het toetsen van het bouwplan vindt er een controle plaats van op de tekening vermelde afmetingen, controle of deze afmetingen overeen komen met de in de berekening vermelde gegevens, het narekenen van berekeningen, het natrekken van hoeveelheden etc.
---	------------------------	--	--

Bijlage 4: Checklist huidig toetsniveau gemeente Hellendoorn

Huidige feitelijke toetsniveau gemeente Hellendoorn	Woonfunctie woonwagens	Woonfunctie overig	Bijeenkomstfunctie	Cellfunctie	Gezondheidsorgfunctie	Industriefunctie	Kantoorfunctie	Logiefunctie	Onderwijsfunctie	Sportfunctie	Winkelfunctie	Overige gebruiksfunctie	Bouwwerk geen gebouw zijnde
Werkgroep Constructieve Veiligheid													
Belastingen en uitgangspunten	1	2	2	2	2	2	2	2	2	2	2	2	1
Fundering	1	2	2	2	2	2	2	2	2	2	2	2	1
Onderbouw	1	2	2	2	2	2	2	2	2	2	2	2	1
Hoofddraagconstructie	1	2	2	2	2	2	2	2	2	2	2	2	1
Vloeren en daken	1	2	2	2	2	2	2	2	2	2	2	2	1
Niet-hoofdraagconstructie	1	1	1	1	1	1	1	1	1	1	1	1	1
Werkgroep Brandveiligheid													
Sterkte bij brand	2	2	2	2	2	2	2	2	2	2	2	2	1
Beperking van het ontstaan van een brandgevaarlijke situatie	3	3	3	3	3	3	3	3	3	3	3	3	2
Beperking van ontwikkeling van brand	3	3	3	3	3	3	3	3	3	3	3	3	2
Beperking van uitbreiding van brand	3	3	3	3	3	3	3	3	3	3	3	3	2
Verdere beperkingen van uitbreiding van brand	3	3	3	3	3	3	3	3	3	3	3	3	2
Beperking van ontstaan van rook	3	3	3	3	3	3	3	3	3	3	3	3	2
Beperking van verspreiding van rook	3	3	3	3	3	3	3	3	3	3	3	3	2
Vluchten binnen een rookcompartiment en een subruimtecompartiment	3	3	3	3	3	3	3	3	3	3	3	3	2
Vluchtroutes	3	3	3	3	3	3	3	3	3	3	3	3	2
Inrichting van rookvrije vluchtroutes	3	3	3	3	3	3	3	3	3	3	3	3	2
Voorkomen en beperking van ongevallen bij brand	3	3	3	3	3	3	3	3	3	3	3	3	2
Bestrijding van brand	3	3	3	3	3	3	3	3	3	3	3	3	2
Grote brandcompartimenten	3	3	3	3	3	3	3	3	3	3	3	3	2
Hoge en ondergrondse gebouwen, nieuwbouw	3	3	3	3	3	3	3	3	3	3	3	3	2
Afvoeren van rook	3	3	3	3	3	3	3	3	3	3	3	3	2
Werkgroep Bouwfysica													
Bescherming tegen geluid van buiten, nieuwbouw	2	2	2	2	2	2	2	2	2	2	2	2	1
Bescherming tegen geluid van installaties, nieuwbouw	1	1	1	1	1	1	1	1	1	1	1	1	1
Geluidwering tussen verblijfsruimten van dezelfde gebruiksfuncties, nieuwbouw	1	1	1	1	1	1	1	1	1	1	1	1	1
Beperking van galm, nieuwbouw	1	1	1	1	1	1	1	1	1	1	1	1	1
Geluidwering tussen ruimte van verschillende gebruiksfuncties, nieuwbouw	1	1	1	1	1	1	1	1	1	1	1	1	1
Wering van vocht van binnen	1	1	1	1	1	1	1	1	1	1	1	1	1
Wering van vocht van buiten	1	1	1	1	1	1	1	1	1	1	1	1	1
Luchtverversing van een verblijfsruimte, verblijfsgebied, toiletruimte en badruimte	2	2	2	2	2	2	2	2	2	2	2	2	1
Spuivoorziening	1	1	1	1	1	1	1	1	1	1	1	1	1
Luchtverversing van overige ruimten	2	2	2	2	2	2	2	2	2	2	2	2	1
Toevoer van verbrandingslucht	1	1	1	1	1	1	1	1	1	1	1	1	1
Daglicht	1	1	1	1	1	1	1	1	1	1	1	1	1
Thermische isolatie, nieuwbouw	2	2	2	2	2	2	2	2	2	2	2	2	1
Beperking van luchtdoorlatendheid, nieuwbouw	1	1	1	1	1	1	1	1	1	1	1	1	1
Energieprestatie, nieuwbouw	2	2	2	2	2	2	2	2	2	2	2	2	1
Werkgroep Overig													
Vloerafscheiding	2	2	2	2	2	2	2	2	2	2	2	2	1
Overbrugging van hoogteverschillen	1	1	1	1	1	1	1	1	1	1	1	1	1
Trap	1	2	2	2	2	2	2	2	2	2	2	2	1
Hellingbaan	1	2	2	2	2	2	2	2	2	2	2	2	1
Electriciteits- en noodstroomvoorziening	1	1	1	1	1	1	1	1	1	1	1	1	1
Verlichting	1	1	1	1	1	1	1	1	1	1	1	1	1
Gasvoorziening	1	1	1	1	1	1	1	1	1	1	1	1	1
Bewegbare constructie-onderdelen	1	2	2	2	2	2	2	2	2	2	2	2	1
Toegang van een bouwwerk	1	1	1	1	1	1	1	1	1	1	1	1	1
Inbraakwerendheid, nieuwbouw	1	1	1	1	1	1	1	1	1	1	1	1	1
Afvoer van afvalwater en faecaliën	1	1	1	1	1	1	1	1	1	1	1	1	1
Afvoer van hemelwater, nieuwbouw	1	2	2	2	2	2	2	2	2	2	2	2	1
Beperking van de toepassing van schadelijke materialen, nieuwbouw	1	1	1	1	1	1	1	1	1	1	1	1	1
Beperking van het kunnen binnendringen van uit de grond afkomstige schadelijke	1	1	1	1	1	1	1	1	1	1	1	1	1
Bescherming tegen ratten en muizen	1	1	1	1	1	1	1	1	1	1	1	1	1
Drinkwatervoorziening	1	1	1	1	1	1	1	1	1	1	1	1	1
Warmwatervoorziening	1	1	2	2	2	2	2	2	2	2	2	2	1
Oppervlakte van de standplaats, nieuwbouw	1	1	1	1	1	1	1	1	1	1	1	1	1
Toegankelijkheidssector, nieuwbouw	1	2	2	2	2	2	2	2	2	2	2	2	1
Vrije doorgang	1	1	1	1	1	1	1	1	1	1	1	1	1
Bereikbaarheid, nieuwbouw	1	1	1	1	1	1	1	1	1	1	1	1	1
Verblijfsgebied, nieuwbouw	1	2	2	2	2	2	2	2	2	2	2	2	1
Verblijfsruimte	1	1	1	1	1	1	1	1	1	1	1	1	1
Toiletruimte	1	1	2	2	2	2	2	2	2	2	2	2	1
Badruimte	1	1	2	2	2	2	2	2	2	2	2	2	1
Kleedruimte, nieuwbouw	1	1	1	1	1	1	1	1	1	1	1	1	1
Gemeenschappelijke opslagruimte voor huishoudelijk afval, nieuwbouw	2	2	2	2	2	2	2	2	2	2	2	2	1
Stallingsruimte voor fietsen, nieuwbouw	1	1	1	1	1	1	1	1	1	1	1	1	1
Meterruimte, nieuwbouw	1	1	1	1	1	1	1	1	1	1	1	1	1
Liftschacht, nieuwbouw	1	2	2	2	2	2	2	2	2	2	2	2	1
Liftmachineruimte, nieuwbouw	1	1	1	1	1	1	1	1	1	1	1	1	1
Opstelplaats voor een aanrecht en opstelplaats voor een kooktoestel	1	1	1	1	1	1	1	1	1	1	1	1	1
Opstelplaats voor een stooktoestel	1	1	1	1	1	1	1	1	1	1	1	1	1
Opstelplaats voor een warmwatertoestel	1	1	1	1	1	1	1	1	1	1	1	1	1
Bassin, nieuwbouw	1	1	1	1	1	1	1	1	1	1	1	1	1
Gradatie toetsniveau													
Sneltoetsen	1												
Visueel toetsen	2												
Representatief of alleen op kritische onderdelen toetsen	3												
Integraal toetsen	4												
Bij een snelle beoordeling wordt er niet zo zeer gekeken naar de inhoudelijke berekeningen maar wordt meer gelet op de aanwezigheid.													
Bij het visueel toetsen wordt er wel aandacht besteed aan de uitgangspunten van de berekeningen zonder de berekening inhoudelijk te controleren													
Bij het representatief toetsen wordt niet alles gecontroleerd maar worden per te toetsen object enkele representatieve onderdelen gepakt. Opzets is dat niet alle onderdelen van het te toetsen object gecontroleerd worden doch dat er enkele belangrijke onderdelen uit gehaald worden die dan geheel getoets worden.													
Bij het integraal toetsen is het de bedoeling dat vrijwel alles van het desbetreffende onderdeel gecontroleerd wordt en nagerekend wordt.													

Bijlage 5: Overzicht PDC Brandweer Twente – adviesonderwerpen

Bijlage 1: Producten en Diensten Catalogus Advisering Brandweer Twente

website Vnet: login.vrtwente.nl

		Product	OLO	Infomail
01. Ruimtelijke Veiligheid	01.01	bestemmingsplan fysieke veiligheid		X
	01.02	pre-advies groepsrisico	Wettelijke taak VRT	
	01.03	bereikbaarheid en bluswater		X
	01.04	omgevingsvergunning werk geen gebouw zijnde (advies fysieke veiligheid)		X
	01.05	zienswijze opstellen op voorgenomen besluit	Wettelijke taak VRT	
	01.06	onthefing vervoer gevaarlijke stoffen		X
	01.07	bereikbaarheid bij wegreconstructies		X
	01.08	reconstructie drinkwaterleidingnet - primaire bluswatervoorziening		X
	01.09	externe veiligheid bestemmingsplan/ RO	Wettelijke taak VRT	
	01.10	externe veiligheid inrichting/vergunning	Wettelijke taak VRT	
	01.11	externe veiligheid vervoer gevaarlijke stoffen	Wettelijke taak VRT	
	01.12	vuurwerkbesluit	Wettelijke taak VRT	
	01.13	ontplobbare stoffen en munitieopslag	Wettelijke taak VRT	
	01.14	vooroverleg milieu		X
	01.15	omgevingsvergunning milieu	X	
	01.16	melding activiteitenbesluit	X	
	01.17	BRZO	Wettelijke taak VRT	
	01.18	bedrijfsbrandweer	Wettelijke taak VRT	
02. Veilig Bouwen	02.01	vooroverleg bouwen	X	X
	02.02	omgevingsvergunning bouwen	X	
	02.03	omgevingsvergunning brandveilig gebruik	X	
	02.04	melding brandveilig gebruik	X	X
	02.05	UPD brandbeveiligingsinstallaties		X
	02.06	ontruimingsplan		X
	02.07	permanente gebruiksvergunning BBV		X
	02.08	zuurstof thuis		X

03. Evenementen	03.01	A*- en B-evenementen <i>*advisering afhankelijk van randvoorwaarden</i>		X
	03.02	C-evenementen		X
	03.03	ontbrandingstoestemming vuurwerk		X
	03.04	paas- en vreugdevuren		X
	03.05	tijdelijke gebruiksvergunning BBV <i>tent, niet zijnde een evenement</i>		X
	03.06	stookontheffing		X

Bijlage 7: Gezamenlijke risico-analyse Milieu

Risicomodule[®]
handhaving
omgevingsvergunning
Milieu module
Risico



Prioriteitsblokken

Klasse	Opmaak	0	Van	tot en met	
I	ZEER GROOT RISICO		7,2	8	punten
II	GROOT RISICO		6	7	punten
III	BEPERKT RISICO		5	6	punten
IV	KLEIN RISICO		4	5	punten
V	ZEER KLEIN RISICO		3,1	4	punten

Naleving meetellen

Variabelen

Tabel	effecten	naleving	Totaal
Kolommen	7	6	
Weegfactor	6	4	

Code	Beschrijving	effecten	naleving	Totaal	Klasse	Aantallen
WM055	Afvalverwerking	6,7	9,1	7,7	I	1
WM020	Vervaardiging van chemische producten (niet BRZO)	8,2	6,6	7,6	I	1
BRZO	BRZO bedrijven	8,4	6,1	7,5	I	1
WM007	Vervaardiging van voedingsmiddelen en dranken (GPBV)	7,9	6,6	7,4	I	1
WM054	Afval recycling	6,6	8,4	7,3	I	1
BEVI	BEVI bedrijven	8,6	5,3	7,3	I	1
WM009	Vervaardiging van textiel, kleding, bereiden en verven van bont (GPBV)	6,7	8,1	7,3	I	1
WM052	Afvalverbrander	6,9	7,6	7,2	II	1
WM021	Vervaardiging van producten van rubber en kunststof (GPBV)	7,5	6,5	7,1	II	1
WM019	Smeeroliën- en vettenfabrieken	6,8	6,8	6,8	II	1
WM024	IJzer- en staal-, non-ferro-metaalgietterijen/ -smelterijen	7,3	5,9	6,7	II	1
WM026	Bewerken van metalen (GPBV)	6,8	6,4	6,6	II	1
WM034	Bio-energie-installatie elektrisch vermogen < 50 MWe	5,0	8,6	6,5	II	1
WM022	Vervaardiging van producten van rubber en kunststof (geen GPBV)	6,8	5,9	6,4	II	1
WM033	Elektriciteitsproductiebedrijven (elektrisch vermogen >= 50 MWe)	6,3	6,0	6,2	II	1
WM053	Afvalverwijdering	5,5	7,2	6,2	II	1
WM058	Afvalverwerkende sector overige	5,4	7,2	6,1	II	1
WM057	Autodemontage	5,4	7,0	6,0	II	1
WM023	Vervaardiging bewerken van glas, aardewerk, cement-, kalk-, gips-, beton-, asfaltproducten, isolatiematerialen, natuursteen, e.d.	5,6	6,5	6,0	III	1

WM031	Vervaardiging van overige transportmiddelen (scheepsbouw en -reparatie, wagonbouw e.d.)	5,6	6,5	6,0	III	1
WM002	Fokken en houden van dieren (GPBV)	4,9	7,4	5,9	III	1
WM008	Vervaardiging van voedingsmiddelen en dranken (geen GPBV)	5,7	6,1	5,9	III	1
WM050	Ziekenhuizen	5,5	6,3	5,8	III	1
WM017	Uitgeverijen, drukkerijen, grafische industrie e.d. (GPBV)	5,9	5,6	5,8	III	1
WM025	Overige vervaardiging van metalen	5,9	5,4	5,7	III	1
WM010	Vervaardiging van textiel, kleding, bereiden en verven van bont (geen GPBV)	5,3	6,4	5,7	III	1
WM043	Opslag en transport (milieurelevant, niet zijnde BEVI)	6,1	5,1	5,7	III	1
WM015	Vervaardiging van papier, karton en papier- en kartonwaren (GPBV)	5,7	5,6	5,7	III	1
WM047	Horeca, sport en recreatie + cultuur	4,1	7,5	5,5	III	1
WM027	Bewerken van metalen (p.o. > 2.000 m2)	5,5	5,5	5,5	III	1
WM032	Vervaardiging van meubels en overige goederen	5,4	5,4	5,4	III	1
WM006	Winning van zand, grind, klei, (diepe ontgroningen)	4,4	6,8	5,4	III	1
WM030	Vervaardiging van motorvoertuigen, aanhangwagens en opleggers	5,0	5,9	5,3	III	1
WM018	Uitgeverijen, drukkerijen, grafische industrie e.d. (geen GPBV)	5,0	5,9	5,3	III	1
WM056	Afvalinzameling	4,6	6,3	5,3	III	1
WM013	Houtindustrie en vervaardiging artikelen van hout, riet, kurk e.d.	5,2	5,2	5,2	III	1
WM001	Akkerbouw en fruitteelt (bedrijfsgebouwen) + tuinbouw	5,0	5,4	5,2	III	1
WM003	Fokken en houden van dieren (geen GPBV)	3,7	7,4	5,2	III	1
WM028	Bewerken van metalen (p.o. < 2.000 m2)	4,9	5,5	5,1	III	1
WM039	Bouwbedrijven (incl. schilders, loodgieters, elektriciens) (werkplaats > 1.000m2)	4,5	5,8	5,0	IV	1
WM014	Houtverduurzamende-industrie	5,3	4,3	4,9	IV	1
WM005	Visserij- en visteeltbedrijven	3,5	6,9	4,8	IV	1
WM016	Vervaardiging van papier, karton en papier- en kartonwaren (geen GPBV)	5,0	4,4	4,8	IV	1
WM029	Vervaardiging van kantoor-, elektr. machines en apparaten, computers, bruin en witgoed medische en optische instrumenten	4,7	5,0	4,8	IV	1
WM041	Handel en reparatie en verhuur van motorvoertuigen (incl. landbouw mechanisatiebedrijven)	4,1	5,8	4,7	IV	1
WM040	Bouwbedrijven (incl. schilders, loodgieters, elektriciens) (werkplaats < 1.000m2)	3,7	6,4	4,7	IV	1
WM045	Detailhandel milieurelevant	4,3	5,2	4,7	IV	1
WM048	Woon- en verblijfsgebouwen (milieurelevant)	4,2	5,4	4,7	IV	1
WM044	Opslag en transport (overige)	4,0	5,5	4,6	IV	1
WM051	Crematoria	3,9	5,4	4,5	IV	1
WM004	Bosbouw en dienstverlening t.b.v. landbouw	3,2	5,7	4,2	IV	1
WM042	Benzineservicestations (zonder LPG)	4,2	3,8	4,0	IV	1
WM036	Gasdistributiebedrijven (groot)	4,4	3,4	4,0	V	1
WM049	Woon- en verblijfsgebouwen (overige)	2,9	4,7	3,6	V	1
WM011	Vervaardiging van leer en lederwaren (GPBV)	5,1	1,4	3,6	V	1
WM035	Elektriciteitsdistributiebedrijven	3,7	3,4	3,6	V	1
WM046	Detailhandel overige	2,6	4,8	3,5	V	1
WM012	Vervaardiging van leer en lederwaren (geen GPBV)	4,6	1,3	3,3	V	1
WM037	Voorzieningen en installaties (klein)	2,6	3,7	3,1	V	1
WM038	Winning en distributie van water	3,0	3,1	3,1	V	1

Bijlage 8: Risico-analyse Bouwen/RO

Bouw- en Woningtoezicht

Code	Beschrijving	effecten	naleving	Totaal
BOUW005	Wonen tijdelijke bouw	6,2	5,9	36,6
BOUW014	Publieksfunctie tijdelijke bouw	6,7	5,1	34,1
BOUW019	Industrie/kantoorfunctie tijdelijke bouw	6,4	5,2	33,4
BOUW006	Publieksfunctie < 100.000	5,8	5,3	30,4
BOUW021	Bouwwerk geen gebouw zijnde complex	6,2	4,9	30,4
BOUW022	Monumentenvergunning / Monumentenbescherming	5,7	5,6	31,6
BOUW001	Wonen Cat. I < 100.000 eenvoudig	5,1	5,7	29,1
BOUW002	Wonen Cat. I < 100.000 complex	6,0	5,0	30,3
BOUW012	Kinderdagverblijf	5,8	5,2	30,2
BOUW008	Publieksfunctie > 1.000.000	6,0	5,0	30,0
BOUW018	Industriefunctie met risicovol gebruik *vuurwerk , PGS 15	5,9	5,0	29,6
BOUW015	Industrie/kantoorfunctie < 100.000	5,6	5,0	28,0
BOUW016	Industrie/kantoorfunctie 100.000 - 1.000.000	5,3	5,0	26,7
BOUW017	Industrie/kantoorfunctie > 1.000.000	5,6	5,0	27,8
BOUW003	Wonen Cat. II 100.000 - 1.000.000	5,1	5,4	27,7
BOUW009	Gezondheidszorgfunctie met bedgebied	5,6	4,9	27,0
BOUW011	Basis Onderwijsfunctie / Buitenschoolse Opvang	5,1	5,0	25,6
BOUW013	Gebouwen met celfunctie	5,8	4,8	27,6
BOUW004	Wonen Cat. III > 1.000.000	5,6	4,7	26,2
BOUW007	Publieksfunctie 100.000 - 1.000.000	5,3	4,9	26,0
BOUW010	Gezondheidszorgfunctie zonder bedgebied	5,1	4,8	24,4
BOUW020	Bouwwerk geen gebouw zijnde eenvoudig	4,7	5,4	25,0

Ruimtelijke ordening

Code	Beschrijving	effecten	naleving	Totaal
RO015	Illegaal gebruik bedrijf;	7,6	6,4	48,7
RO014	Illegaal gebruik wonen;	6,0	6,7	40,1
RO009	Illegale bewoning; illegale kamerverhuur	5,4	6,3	34,1
RO016	Illegaal gebruik gronden	5,6	6,2	34,6
RO019	Illegaal slopen met asbest	5,6	5,9	33,0
RO018	Illegaal slopen	5,1	6,3	32,0
RO008	Illegale bewoning; permanente bewoning recreatieverblijven	4,6	7,0	32,4
RO004	Illegale bouw; grote bouwwerken (> 70 ²)[bebouwde kom];	6,0	5,3	32,1
RO005	Illegale bouw; grote bouwwerken (> 70 ²)[buitengebied];	6,5	4,8	31,3
RO007	Illegale bouw; monumenten inclusief beschermd stads- en dorpsgezicht	5,0	5,7	28,0
RO017	Illegaal gebruik bestaande bouw; voldoet niet aan Bouwbesluit	5,0	5,4	27,4
RO002	Illegale bouw; middel bouwwerken (> 30 m ² en < 70 m ²)[bebouwde kom];	3,9	6,3	24,7
RO003	Illegale bouw; middel bouwwerken (> 30 m ² en < 70 m ²)[buitengebied];	4,3	5,4	23,1
RO010	Illegale aanleg	4,3	5,1	21,9
RO013	Illegale reclame [buitengebied]	2,8	6,8	18,8
RO012	Illegale reclame [bebouwde kom]	2,5	7,3	18,1
RO011	Illegale kap	3,3	5,2	17,3
RO001	Illegale bouw; kleine bouwwerken (< 30 m ²);	2,3	5,8	13,4
RO006	Illegale bouw; bouwwerken geen gebouw zijnde	2,5	5,5	14,0
RO020	Strijdig met Welstandsbepalingen	2,5	4,5	11,3

Bijlage 9: Risico-analyse APV / Bijzondere Wetten

Risicomodule[®] handhaving omgevingsvergunning

Module APV en bijzondere wetten

Risico

Prioriteitsblokken

Klasse	Opmaak	Van	tot en met	
I	ZEER GROOT RISICO	24	30,0	punten
II	GROOT RISICO	18	24,0	punten
III	BEPERKT RISICO	12	18,0	punten
IV	KLEIN RISICO	6	12,0	punten
V	ZEER KLEIN RISICO	0	6,0	punten

Variabelen

Code	Beschrijving	Effecten	Naleving	Totaal	Klasse	Aantallen
A20	Terras of uitstalling exploiteren	5,4	5,4	29,3	I	125
A05	Evenementenvergunning	7,3	3,9	28,4	I	194
A06	Melding evenementen	6,9	3,9	27,1	I	95
A02	Optochtvergunning	6,1	3,9	23,7	II	7
A26	Vergunning kampeerterrein	6,5	3,5	22,5	II	?
A27	Vrijstelling kampeerterrein	6,5	3,5	22,5	II	?
A28	Ontheffing kampeerterrein	6,5	3,5	22,5	II	?
A19	Sluitingsuur horecabedrijven	3,9	5,4	21,2	II	8
A10	Ontheffing geluidshinder	4,9	3,9	19,0	II	6
A13	Vergunningen standplaatsen	4,7	4,0	18,8	II	34
A23	Autowrakken\caravans	3,3	5,2	17,3	III	15
A15	Ontheffing vuur stoken	3,1	5,2	16,3	III	40
A22	Ontheffing openstelling winkels	4,1	3,8	15,8	III	2
A24	Vergunning Drank- en horecawet	3,0	5,2	15,5	III	134
A18	Reclame / spandoek plaatsen	3,2	4,3	13,9	III	40
A16	Speelautomatenvergunning	3,3	3,9	13,0	III	27
A07	Gevaarlijke honden	2,6	5,0	13,0	III	2
A32	Route gevaarlijke stoffen	3,2	3,9	12,5	III	5
A11	(Licht)reclamevergunning	3,1	4,0	12,3	III	3
A17	Loterij organiseren	3,0	3,9	11,7	IV	10
A25	Ontheffing tijdelijk schenken alcoholische dranken	3,0	3,8	11,5	IV	34
A01	Ventvergunning	2,7	4,0	10,7	IV	10
A30	Kapvergunning	2,3	4,4	10,3	IV	?
A31	In- en uitritvergunning	2,7	3,8	10,3	IV	?
A21	Textielinzameling	2,3	3,9	9,1	IV	2
A12	Vergunning inzameling geld of goederen	2,3	3,6	8,3	IV	7
A29	Ligplaatsen	1,0	3,4	3,4	V	0
A08	Ontheffing bijen houden	1,0	3,4	3,4	V	0
A09	Vergunning exploiteren sexinrichting\escort	1,0	3,4	3,4	V	0
A14	Ontheffing beperking verkeer in natuurgebieden	1,0	3,2	3,2	V	0
A03	Vergunning organiseren betogingen	1,0	2,5	2,5	V	0
A04	Vergunningen vertoningen e.d. op de weg	1,0	2,5	2,5	V	0

Bijlage 10: Interventiematrix Landelijke Handhavingsstrategie

DE (MOGELIJKE) GEVOLGEN ZIJN:	Aanzienlijk, dreigend en/of onomkeerbaar	4	<p>Strafrecht BSBm / PV</p> <p>Bestuursrecht bestraffend Bestuurlijke boete</p> <p>Bestuursrecht herstellend Tijdelijk stilleggen, LOB, LOD Verscherpt toezicht</p>	<p>Strafrecht BSBm / PV</p> <p>Bestuursrecht bestraffend Bestuurlijke boete</p> <p>Bestuursrecht herstellend Tijdelijk stilleggen, LOB, LOD, Verscherpt toezicht</p>	<p>Strafrecht BSBm / PV</p> <p>Bestuursrecht bestraffend Exploitatieverbod / sluiting, schorsen of intrekken vergunning certificaaf of erkenning</p> <p>Bestuursrecht herstellend Tijdelijk stilleggen, LOB, LOD</p>	<p>Strafrecht PV</p> <p>Bestuursrecht bestraffend Exploitatieverbod / sluiting, schorsen of intrekken vergunning certificaaf of erkenning</p> <p>Bestuursrecht herstellend Tijdelijk stilleggen, LOB, LOD</p>
	Van belang	3	<p>Strafrecht BSBm / PV</p> <p>Bestuursrecht bestraffend Bestuurlijke boete</p> <p>Bestuursrecht herstellend Bestuurlijk gesprek, Waarschuwen</p>	<p>Strafrecht BSBm / PV</p> <p>Bestuursrecht bestraffend Bestuurlijke boete</p> <p>Bestuursrecht herstellend Tijdelijk stilleggen, LOB, LOD, Verscherpt toezicht</p>	<p>Strafrecht BSBm / PV</p> <p>Bestuursrecht bestraffend Bestuurlijke boete</p> <p>Bestuursrecht herstellend Tijdelijk stilleggen, LOB, LOD, Verscherpt toezicht</p>	<p>Strafrecht PV</p> <p>Bestuursrecht bestraffend Exploitatieverbod / sluiting, schorsen of intrekken vergunning certificaaf of erkenning</p> <p>Bestuursrecht herstellend Tijdelijk stilleggen, LOB, LOD</p>
	Beperkt	2	<p>Bestuursrecht herstellend Aanspreken / informeren</p>	<p>Strafrecht BSBm / PV</p> <p>Bestuursrecht herstellend Bestuurlijk gesprek, Waarschuwen</p>	<p>Strafrecht BSBm / PV</p> <p>Bestuursrecht bestraffend Bestuurlijke boete</p> <p>Bestuursrecht herstellend Tijdelijk stilleggen, LOB, LOD, Verscherpt toezicht</p>	<p>Strafrecht PV</p> <p>Bestuursrecht bestraffend Bestuurlijke boete</p> <p>Bestuursrecht herstellend Tijdelijk stilleggen, LOB, LOD</p>
	Vrijwel nihil	1	<p>Bestuursrecht herstellend Aanspreken / informeren</p>	<p>Bestuursrecht herstellend Aanspreken / informeren</p>	<p>Strafrecht BSBm / PV</p> <p>Bestuursrecht bestraffend Bestuurlijke boete</p> <p>Bestuursrecht herstellend Bestuurlijk gesprek Waarschuwen</p>	<p>Strafrecht PV</p> <p>Bestuursrecht bestraffend Bestuurlijke boete</p> <p>Bestuursrecht herstellend Bestuurlijk gesprek, Waarschuwen</p>
			A	B	C	D
			<p>Goedwillend:</p> <ul style="list-style-type: none"> • Onbedoeld • Proactief 	<p>Moet kunnen:</p> <ul style="list-style-type: none"> • Onverschillig 	<p>Calculerend:</p> <ul style="list-style-type: none"> • Bewust belemmerend en/of risico nemend 	<p>Bewust en structureel / Crimineel:</p> <ul style="list-style-type: none"> • Fraude • Oplichting • Witwassen
GEDRAG VAN DE OVERTREDER						